



Administratieve organisatie en interne controle Circulus-Berkel BV

voor grondstoffen en afval
op de vestigingen

Apeldoorn : Aruba 16
Deventer : Westfalenstraat 5
Vaassen : Talhoutweg 26
Datum : 25 juni 2019

1. Inleiding

Het acceptatieproces van Circulus-Berkel BV is erop gericht dat er alleen afvalstoffen/grondstoffen worden geaccepteerd die voldoen aan het Acceptatiereglement. In dit rapport wordt het beleid uiteengezet, gericht op de administratieve organisatie en interne controle.

2. Administratieve organisatie

Circulus-Berkel BV zorgt ervoor dat van alle afvalstoffen/grondstoffen die worden ontvangen, geweigerd en afgevoerd, de volgende gegevens worden verzameld:

- NAW-gegevens van aanbieder;
- NAW-gegevens van ontvanger;
- Datum van transactie;
- Locatie van herkomst of bestemming;
- Afvalstroomnummer;
- Euralcode;
- Omschrijving van de afvalstof;
- Wijze van verwijdering of nuttige toepassing;
- Hoeveelheid (uitgedrukt in massa).

Op de nieuw in te richten voorziening aan de Westfalenstraat 5 worden weegbruggen aangelegd. Deze worden gebruikt om het gewicht voor en na aflevering afvalstoffen/grondstoffen te bepalen. De acceptatie van afvalstoffen/grondstoffen vindt plaats door of onder verantwoordelijkheid van de aanwezige beheerder. Hierbij vindt een visuele controle van de afvalstoffen/grondstoffen plaats van de beheerder, om te voorkomen dat andere afvalstoffen/grondstoffen worden afgegeven dan vermeld op het geleidebiljet. Bovengenoemde gegevens worden geregistreerd in het geautomatiseerde weegstelsel van Circulus-Berkel BV.

Circulus-Berkel werkt met vooracceptatie en acceptatie. Bij vooracceptatie bepalen toezichthouders of stoffen geaccepteerd mogen worden. Alle mogelijke stoffen staan tevens genoemd op de website van Circulus-Berkel, <https://www.circulus-berkel.nl/home/>. In artikel 5 A&V-beleid zijn de procedures met betrekking tot (voor)acceptatie nader toegelicht.

Het kritieke moment in het acceptatieproces is het moment van overdracht van de afvalstoffen/grondstoffen. Door hier vooraf een controle uit te voeren voorkomt Circulus-Berkel BV dat het afvalstoffen/grondstoffen wordt afgeleverd wat niet past binnen het acceptatiereglement. De controle vooraf behoort tot de taken en verantwoordelijkheden van de beheerder en toezichthouders van de locatie. Dit is beschreven in artikel 5 A&V-beleid. Bovendien kan de milieuhygiënische kwaliteit van afval beoordeeld worden, alvorens wordt overgegaan op acceptatie. Aandachtspunt hierbij is het ontstaan van stoffen die mogelijk giftige stoffen kunnen vormen gedurende de aanwezigheid binnen de voorziening. Dit is dan ook niet toegestaan.

In bijlage A is een tabel opgenomen met de diverse afvalstromen. Per afvalstroom is genoemd of deze mogelijk vervuild is en of zich in deze stroom mogelijk ZZS bevinden. Daarbij zijn beheersmaatregelen opgenomen. Het weigeren van afvalstoffen van burgers op het recycleplein is echter niet mogelijk wegens de wettelijke verplichting conform titel 10.4 van de Wet milieubeheer. Om te borgen dat verwerking conform minimale standaard van het LAP3 mogelijk is, wordt ingezet op het separaat scheiden van afvalstromen en het voorkomen van mengen en vervuilingen. Verwerking van afvalstoffen vindt dan ook niets plaats, het betreft slechts het gescheiden inzamelen en op- en overslag van gescheiden fracties aan afvalstoffen.

Indien een vermoeden is op schadelijke stoffen wordt de procedure als genoemd in artikel 5 A&V-beleid uitgevoerd. Bedrijfsmatige afvalstoffen mogen geweigerd worden indien deze niet vergelijkbaar zijn aan afvalstoffen van burgers.

Om vervuiling van de afvalstromen zo veel mogelijk te voorkomen zijn te allen tijde toezichthouders aanwezig. De toezichthouders helpen de burgers met het deponeren van afvalstromen in de juiste

container. Indien stoffen foutief geplaatst zijn door burgers verwijderen de toezichthouders de stoffen uit de foutieve containers.

Voor elke afvalstof/grondstof genoemd in het A&V-beleid wordt een stromenbalans opgesteld. Monitoring gebeurt aan de hand van het weegsysteem en de geleidebiljetten van inkomende en uitgaande afvalstoffen/grondstoffen.

Ingevolge hoofdstuk 10 van de Wet milieubeheer worden alle begeleidingsbrieven minstens 5 jaar bewaard. Financiële gegevens worden minstens 7 jaar bewaard. Facturatie gebeurt op basis van in- en uitgaande vrachten. Het financiële systeem is gekoppeld aan het weegsysteem. Op elke factuur staan de weegbonnummers en de afvalstroomnummers.

3. interne controle en monitoring

Circulus-Berkel BV opereert met twee systemen: een weegsysteem en een financieel systeem. Beide systemen zijn getest voor de ingebruikname. Het weegsysteem wordt periodiek geïkt. Voor een efficiënt facturatieproces zijn beide systemen gekoppeld. Hierdoor worden facturen automatisch gegenereerd, waarna ze door een medewerker van Circulus-Berkel BV worden gecontroleerd. De afdeling financiële administratie is hier in eerste instantie verantwoordelijk voor. Daarnaast vindt er een jaarlijkse controle plaats van de accountant voor het opstellen van de jaarrekening.

Werknemers van Circulus-Berkel BV die toegang nodig hebben tot een van de systemen krijgen hiervoor persoonlijke inloggegevens. Hierdoor wordt ongeautoriseerd gebruik voorkomen en wordt geborgd dat altijd inzichtelijk is welke medewerker welke handelingen heeft uitgevoerd. Werkinstructies, waaronder het A&V-beleid, moeten altijd gedeeld worden met nieuwe werknemers. Alle medewerkers krijgen instructies en trainingen omtrent het A&V-beleid. Daarnaast is er een afdeling voor kwaliteitsmanagement, verantwoordelijk voor het beheren en actualiseren van het kwaliteitsmanagementsysteem. Deze afdeling loopt daarbij ook periodieke audits op de verschillende inzamellocaties van afvalstoffen. Om inzicht te geven in de verschillende handelingen op de recyclepleinen zelf en hoe e.e.a. wordt geadmistreerd is een schema opgenomen in bijlage B.

De algemeen directeur is verantwoordelijk voor het (laten) uitvoeren een jaarlijkse evaluatie van de administratieve organisatie en de interne controle. De uitkomsten hiervan worden jaarlijks vastgelegd in een verslag. Actiepunten die hieruit volgen worden bij de eerstvolgende evaluatie besproken. Als sprake is van afwijkingen worden correctieve maatregelen genomen.

Circulus-Berkel houdt ontwikkelingen op de markt altijd in de gaten. Daardoor wordt soms gekozen om afval naar een andere verwerker te brengen. Dit leidt tot een betere recycling van deelstromen. Daarnaast is het mogelijk dat door ontwikkelingen op de markt het verder scheiden van afvalfracties wenselijk is, in dit geval wordt het acceptatiebeleid aangepast. Hetzelfde geldt bij wetwijzigingen waardoor verder scheiding van fracties verplicht wordt gesteld, in dit geval wordt het acceptatiebeleid tevens herzien.

Bijlage A - Afvalstoffen en mogelijke vervuilingen

Ondertaande tabel heeft een overzicht van de mogelijke vervuilingen per ingenomen afvalstroom. Het uitgangspunt bij de verwerking van deze stromen is dat op de locatie slechts sprake is van gescheiden inzameling en vervolgens verzending van de gesorteerde afvalstroom naar een erkende verwerker conform LAP3. In het acceptatiebeleid zelf is de minimale standaard van verwerking opgenomen en of deze voldoet aan het LAP3. Op de locaties wordt menging van onderstaande stromen, en daarmee menging van de vervuiling voorkomen door de inzet van toezichhouders, welke tevens correctieve maatregelen nemen zoals beschreven in dit beleid en het acceptatiebeleid.

Afvalsoort	Euralcode	Mogelijk vervuiling	Mogelijk ZZS
grof huishoudelijk afval (restafval)	20.03.07	ja	ja
gips	17.08.01; 17.08.02	nee	nee
dakleer BSA	17.01.01 t/m 17.03.03	nee	ja
puin (schoon)	17.01.07	nee	nee
tapijten/vloerbedekking	20.01.11	nee	nee
autobanden met velg	16.01.03	nee	nee
bouw- en sloopafval	17.09.04	ja	nee
B-hout	20.01.38	nee	nee
kunststof grofvuil (harde kunststoffen)	20.01.39	nee	nee
C-hout	20.01.37	ja	ja
vlakglas	17.02.02	nee	nee
asbest (17.06.05	ja	ja
verpakkingsglas/flessenglas	15.01.07	ja	nee
kleding, textiel en schoenen	20.01.10, 20.01.11	nee	nee
klein gevaarlijk afval (KGA en KCA)	20.01.13 t/m 20.01.30, 20.01.33, 20.01.34	ja	ja
papier en karton	20.01.01	nee	nee
luiers	20.03.01	ja	nee
autobanden (zonder velg)	16.01.03	nee	nee
kunststof (matrassen, recyclebaar)	20.01.39	nee	nee
kunststof (matrassen, niet-recyclebaar)	20.01.39	ja	nee
piepschuim	17.06.04	nee	nee
snoeiafval/grof tuinafval	20.02.01	ja	nee
batterijen (accu's)	20.01.33	ja	ja
ijzer (ferro en no-ferro)	20.01.40	nee	ja
frituurvet	20.01.25	nee	nee
papier, metaal en drankverpakkingen	15.01.06	ja	ne

Bijlage B - Procesverloop recycleplein

Procesverloop recycleplein

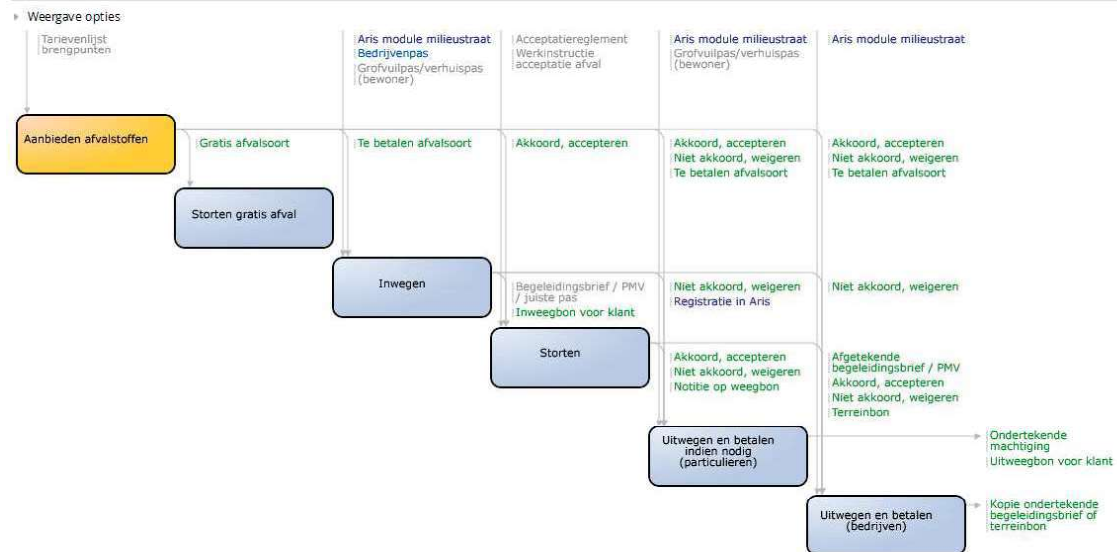
2.02.01 Inzamelen afval op recycleplein

Rapporten

2.02 Unit Grondstoffen > 2.02.01 Inzamelen afval op recycleplein

Beschrijving

Doel: zorg dragen voor een correcte verwerking van de aangeboden afvalstoffen, afgezien van de eigen dienst.



Het proces inzamelen afval op het recycleplein is beschreven in het digitale kwaliteitsmanagementsysteem van Circulus-Berkel (Comm'ant). Het betreft zowel bedrijfsmatig als particulier afval. Elke processtap bevat een deelproces, aan de in- en output zijn verantwoordelijkheden per functie gekoppeld. Het proces heeft een proceseigenaar en wordt jaarlijks beoordeeld. Mochten er wijzigingen zijn die het proces ten goede komen dan worden die verwerkt in de procesbeschrijving binnen het kwaliteitsmanagementsysteem.