



BIJLAGE M16 AFVALSTOFFEN DIERVOEDERS

Bepaalde grondstoffen die ForFarmers BV verwerkt, worden wettelijk aangemerkt als afvalstoffen. Daarom valt de inrichting naast categorie 9.1 e ook onder categorie 28.4 van het Besluit omgevingsrecht (Bor).

In deze bijlage is informatie opgenomen over de gebruikte grondstoffen die wettelijk worden aangemerkt als afvalstoffen. In bijlage M15 wordt een overzicht gegeven van de gebruikte grond- en hulpstoffen. Hierbij is aangegeven welke grondstoffen juridisch gezien als afvalstof worden aangemerkt.

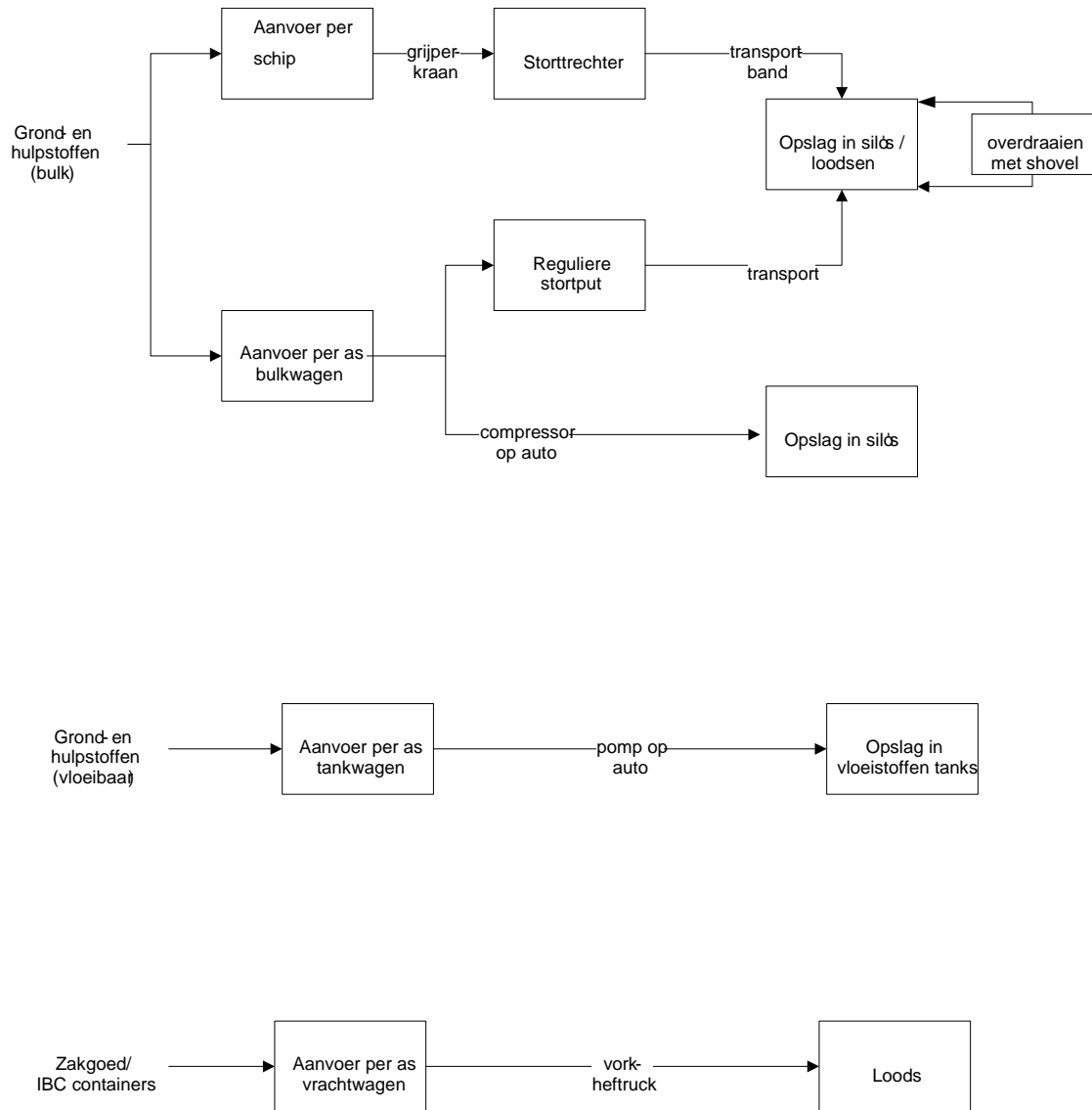
Zoals ook in de aanvraag is vermeld, worden uitsluitend grond- en hulpstoffen verwerkt die wettelijk zijn toegestaan door het productschap diervoeder. Aanvullend hierop willen wij aangeven dat grondstoffen pas door het productschap worden toegestaan nadat een uitvoerige risicoanalyse, o.a. op de mogelijke aanwezigheid van gevaarlijke stoffen, is uitgevoerd. Bovendien wordt opgemerkt dat uitsluitend 'afvalstoffen' worden verwerkt die vrijkomen bij de productie van voedingsmiddelen, bestemd voor menselijke consumptie.

In figuur 1 tot en met 3 zijn de verwerkingsroutes binnen de inrichting schematisch in beeld gebracht. Figuur 1 geeft de aanvoer en opslag van grond- en hulpstoffen weer; figuur 2 de verwerking in maal-menglijnen en figuur 3 in perslijnen. Binnen de inrichting worden zowel schone grondstoffen ontvangen als grondstoffen die juridisch gezien afvalstoffen zijn. Deze worden gescheiden opgeslagen. De ontvangst en controle van grondstoffen is vastgelegd in de werkinstructie 'ontvangst van grondstoffen'. Deze is bijgesloten als bijlage M16b bij de aanvraag. In de maal-menglijnen worden deze met elkaar gemengd en verder verwerkt.

Verwerkingsroutes

Het merendeel van de grondstoffen wordt per schip aangevoerd. De grondstoffen worden met behulp van een loskraan vanuit het schip in een trechter gestort. Vanuit de trechter worden de grondstoffen via een overdekt transportsysteem naar de grondstoffensilo's getransporteerd. Het overige deel van de grondstoffen wordt per as aangevoerd. Er komen bulkwagens die stortgoed lossen in een stortput. Het stortgoed valt onder invloed van de zwaartekracht in een trechter van waaruit het materiaal vervolgens met behulp van een elevator en transportbanden naar de grondstoffensilo's wordt getransporteerd. Bulkwagens met blaasgrondstoffen zoals mineralen en premixen worden pneumatisch gelost. Deze grondstoffen worden vervolgens opgeslagen in silo's. Vloeistoffen worden per tankwagen of per schip aangevoerd en rechtstreeks in de daarvoor bestemde tanks gepompt. Tot slot komen er nog vrachtwagens met grond- en hulpstoffen die verpakt zijn in onder andere zakken, big bags of boxcontainers. Deze vrachtwagens worden gelost met heftrucks. Zakgoed wordt met name handmatig in het proces gedoseerd. Big bags en boxcontainers worden aangesloten op het proces en automatisch gedoseerd.

Figuur 1: ontvangst van grondstoffen

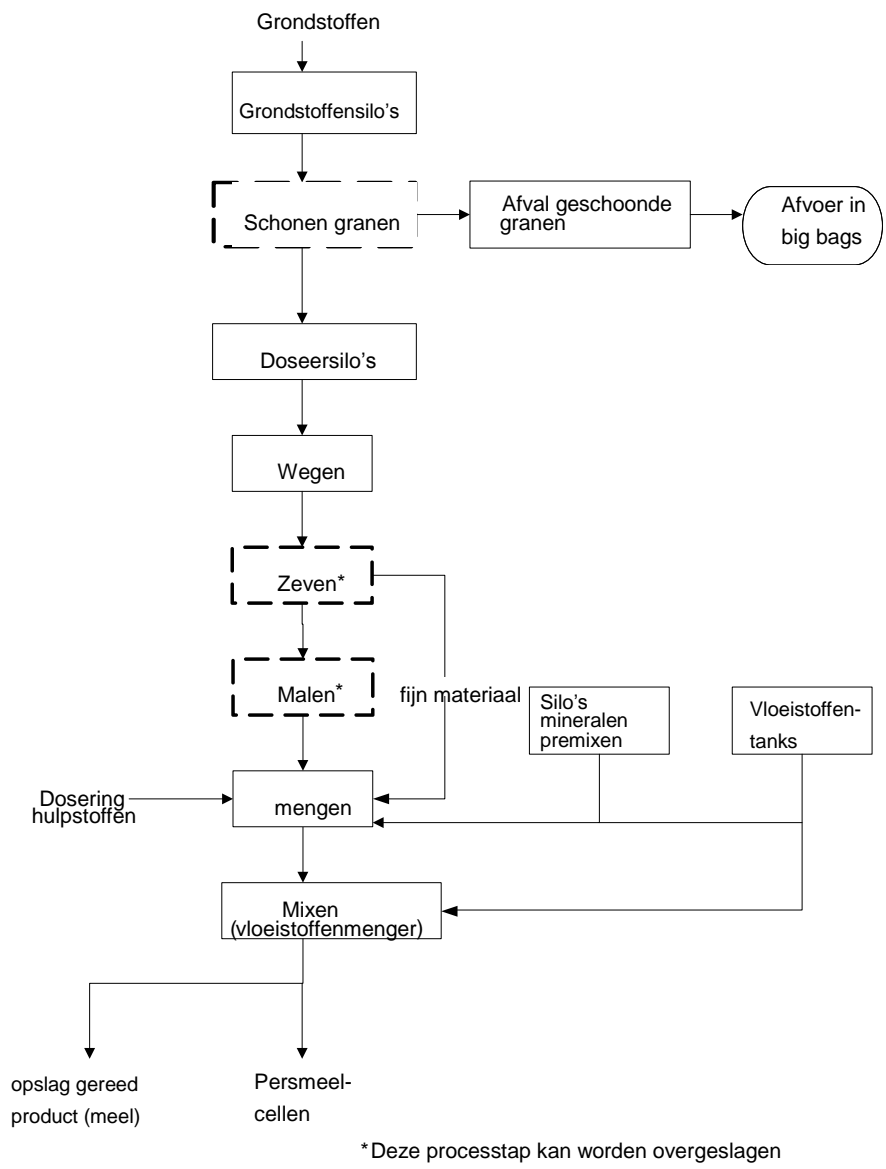


Het processchema van de maal-menglijn is opgenomen in figuur 2. Vanuit de grondstoffensilo's en opslagtanks start de productie van mengvoeders. Hoeveelheden van verschillende grondstoffen en afvalstoffen, die via een receptuur bepaald worden, worden met behulp van een doseercomputer in weegbunkers afgewogen en verzameld tot een charge. De charges bestaan uit componenten van verschillende grootte van afmetingen en structuren en worden door horizontaal en verticaal transport boven in de machinetoeren in opslagbunkers gebracht. Afvalstoffen worden in deze stap gemengd met schone grondstoffen tot een homogeen mengsel.

Via de opslagbunkers en hamermolens worden alle componenten tot dezelfde structuur en grootte vermalen. Na het malen wordt de charge in een menger gebracht waar de gedoseerde premixen, micro-componenten en vloeibare grondstoffen worden toegevoegd. Daarna wordt van het geheel een homogeen mengsel gemaakt.

Het homogene mengsel wordt via een onder de menger geplaatste mixer voorzien van een hoeveelheid melasse, onder andere als toevoeging voor kleefkracht. Het mengvoeder dat is ontstaan gaat verder naar de perserij of als gereed product naar de opslag.

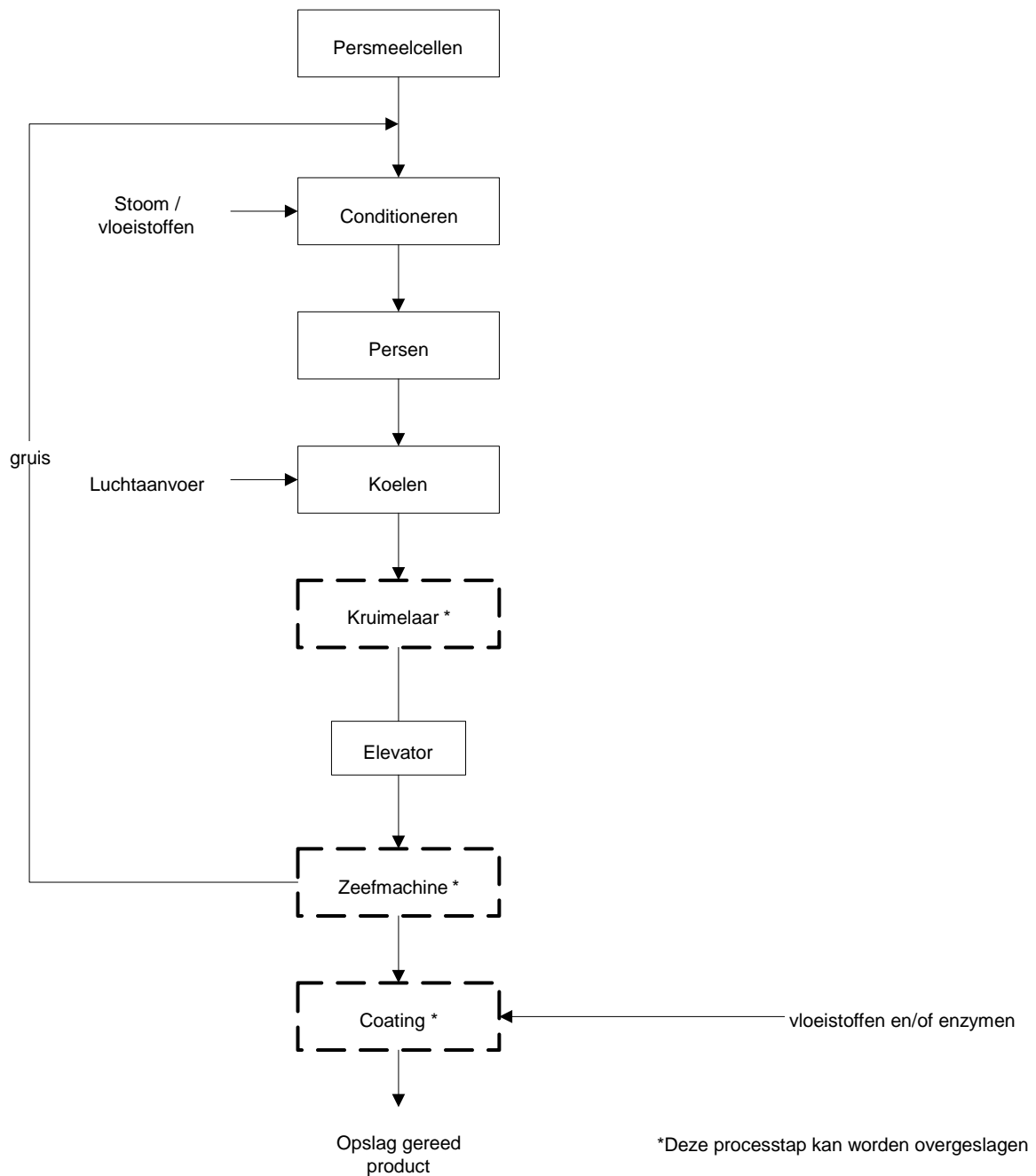
Figuur 2: verwerking in maal-menglijnen



Het processchema van de perslijnen is opgenomen in figuur 3. Vanuit de mixer wordt het product naar een bunker geleid. Vanuit de bunker gaat het product naar één van de perslijnen. Het meel kan eerst worden geconditioneerd in een expander (voorverdichter). Na toevoeging van vloeistoffen en stoom wordt het meel vervolgens met behulp van een pers samengeperst tot korrels. De persen zijn voorzien van trillingdempers. Door de toevoeging van stoom en de wrijving van het product in de matrijs stijgt het vochtgehalte en de temperatuur van het product.

Na de persstap worden de geproduceerde korrels gekoeld met behulp van tegenstroomkoelers. De korrels worden afgezeefd, waarbij het gruis terug in het productieproces en de bunker wordt gevoerd. Het product kan daarna worden verkruid en/of gecoat met behulp van een vacuümcoater. Ten slotte worden de korrels getransporteerd naar de silo's voor gereed product waar ze worden opgeslagen. In de bulksilo's wordt vóór aflevering van het gereed product opnieuw afgezeefd, waarna het product naar een weegbunker wordt gevoerd. De afgewogen hoeveelheid gereed product (voorbelaading) is dusdanig voorbereid dat een vrachtwagen snel geladen kan worden.

Figuur 3: verwerking in perslijnen



Te accepteren afvalstoffen

Bepaalde grondstoffen die ForFarmers verwerkt, worden juridisch aangemerkt als afvalstoffen. Het gaat om schroten en om producten uit de levensmiddelenindustrie die niet geschikt (meer) zijn voor humane consumptie. Deze 'afvalstoffen' worden niet onder euralcode aangeleverd. Uit jurisprudentie is echter gebleken dat deze stoffen juridisch als afvalstof moeten worden beschouwd. Zie onder meer ECLI:NL:RVS:2009:BJ4615.

De te accepteren 'afvalstoffen' worden allen aangemerkt als niet-gevaarlijk. Deze niet-gevaarlijke afvalstromen worden met elkaar en met andere grondstoffen gemengd om tot de gewenste kwaliteit diervoeder te kunnen komen. Aan het mengen zijn geen gevaaraspecten verbonden.

Voorstelbare verontreinigingen

Alle grondstoffen ondergaan bij ontvangst een kwaliteitscontrole. De ontvangst en controle van grondstoffen is vastgelegd in een werkinstructie. De werkinstructie is opgenomen in het kwaliteitszorgsysteem onder de noemer 'Batchclearance unwanted substances'. De werkinstructie is bijgevoegd als bijlage M16C.

Ten aanzien van voor het milieu relevante controles wordt gecontroleerd op de aanwezigheid van zware metalen. Indien uit de vooranalyse blijkt dat de aktiewaarden voor zware metalen overschreden worden, wordt in overleg met de afdeling Kwaliteit bepaald of de partij geaccepteerd kan worden.

ZZS

In het kader van de aanvraag revisievergunning is geïnventariseerd of stoffen aanwezig kunnen zijn die als ZZS gekwalificeerd zijn. De aanwezigheid van de volgende soorten stoffen is geïnventariseerd:

- Premixen, mineralen, vitamines;
- Diergeneesmiddelen (niet aanwezig);
- ADR-geklasseerde stoffen;
- CMR-stoffen;
- Vloeistoffen in bulk;
- Oliën, vetten en smeermiddelen;
- Reinigingsmiddelen;
- Verf, lak en overige chemicaliën die aanwezig zijn ten behoeve van onderhoud.

Uit de inventarisatie volgt dat er geen stoffen aanwezig zijn die als ZZS of potentieel ZZS zijn aan te merken.

Vooracceptatieprocedure en acceptatieprocedure

De vooracceptatieprocedure en de acceptatieprocedure zijn vastgelegd in bijlage M16b en bijlage M16c. De wijze van monsternamen is vastgelegd in bijlage M16d.

AV-beleid en AO/IC

In het LAP is aangegeven dat een inrichting die afvalstoffen accepteert over een adequaat acceptatie- en verwerkingsbeleid (AV-beleid) en een systeem voor administratieve organisatie en interne controle (AO/IC) moet beschikken. In het AV-beleid moet zijn aangegeven op welke wijze binnen de inrichting acceptatie en verwerking van afvalstoffen plaatsvinden. In de AO/IC is vastgelegd hoe door technische, administratieve en organisatorische maatregelen de relevante processen binnen een inrichting kunnen worden beheerst en geborgd om de risico's binnen de bedrijfsvoering te minimaliseren.

Registratie van ontvangen afvalstoffen vindt plaats conform artikel 5.8 van het Bor. Vanwege de traceerbaarheid van producten worden bij ForFarmers de volgende gegevens voor alle producten en diensten geregistreerd:

- a. NAW-gegevens van leveranciers en van afnemers
- b. Datum van levering
- c. Soort product
- d. Hoeveelheid product
- e. Partijnummer, in voorkomend geval

Een risicoanalyse van de acceptatie en verwerking van afvalstoffen gericht op milieuhygiënische en informatie technische risico's ligt ten grondslag aan de werkinstructies 'Ontvangst van grondstoffen' en 'Batch clearance', opgenomen in bijlage M16b en M16c. Voor het milieu is alleen de aanwezigheid van zware metalen relevant.

Kritieke momenten in het acceptatie- en verwerkingproces treden op wanneer uit de vooranalyse blijkt dat de aktiewaarden voor zware metalen overschreden worden. In dat geval wordt in overleg met de afdeling Kwaliteit bepaald of de partij geaccepteerd kan worden.

Meet- en registratiepunten bij de inname van grondstoffen zijn beschreven in de werkinstructies 'Ontvangst van grondstoffen' en 'Batch clearance', opgenomen in bijlage M16b en M16c.

De administratieve organisatie en interne controlemaatregelen liggen vastgelegd via het GMP+ - certificaat. Dit wordt jaarlijks geaudit. Daarmee is onafhankelijke controle verzekerd.

MAXIMALE OPSLAGHOEVEELHEDEN

Binnen de inrichting kunnen op enig moment de hoeveelheden grondstoffen en gereed product aanwezig zijn als opgenomen in tabel 1.

Tabel 1: overzicht opslagen

Opslagen	Soort opslag	Aanwezige hoeveelheid (ton)	Verbruik per jaar (ton)
Bulkstoffen (droog)	Silo's	30.000	475.000
Mineralen/premixen (droog)	Silo's	400	
	Zakgoed	60	
Vloeibare grondstoffen	Tanks	1.200	
Gereedproduct	Silo's	2.800	