



Bankrasweg 1b, 1183 TP Amstelveen
Telefoon 020 – 496 56 56
info@groengebied-amstelland.nl
www.groengebied-amstelland.nl
K.v.K. 34359323

T.a.v. Omgevingsloket
Gemeente Amsterdam

Amstelveen: 13 april 2026
Onderwerp: Voorstel kappen essen Gaasperplas
Behandeld door: [REDACTED]
Contactgegevens: [REDACTED]



Inhoudsopgave

1.	Voorstel tot kappen van essenlaan langs fietspad	3
1.1	Locatie	3
1.2	Reden tot aanvraag kappen essenlaan	3
1.3	Aantal laanbomen	9
1.4	Herplant laanbomen	10

Bijlagen

1. Export tabel boomveiligheidscontrole uit beheersysteem
2. Voorbeelden boomsoorten voor ten aanzien van de herplant plicht
3. Bomenlijst en nummering
4. Overzichtskaarten Essenlanen



1. Voorstel tot kappen van essenlaan langs fietspad

1.1 Locatie

Langs diverse voetpaden en in een ligweide in het recreatiegebied Gaasperplas is door de Essentaksterfte een 29-tal bomen zodanig aangetast dat de toekomstverwachting slecht is te noemen. Alleen al afgelopen maand zijn er twee bomen omgevallen. De locatie van de bomen is achter de wijk Nellestein, watersportvereniging en ligweide aan de noordkant van de Gaasperplas.

1.2 Reden tot aanvraag kappen essenlaan

Vanwege veiligheidsoverwegingen dienen de bomen binnen zes maanden verwijderd te worden. Vooral de bomen aangrenzend aan het fietspad zijn in een slechte staat. Onze verwachting is dat deze ook binnen een korte tijd gaan omvallen. Er zijn al een deel van de lanen verwijderd en inmiddels ook terug geplant (eind 2024 zijn in totaal 30 bomen geplant die bestaan uit de volgende soorten: betula maximowicziana, tilia cordata en Alnus × spaethii 'Spaeth')

1.2.1 Levensduur bomen

Een aantal zijn geheel afgestorven door deze ongeneselijke schimmelziekte. Deels zijn deze gekandelaberd, zie foto's hieronder. De verwachte levensduur van de bomen is gemiddeld gezien korter dan één jaar.

De bomen vallen onder de Gemeente Amsterdam, welke ook een kapvergunning eist voor het verwijderen van dode bomen. <https://www.amsterdam.nl/wonen-leefomgeving/omgevingsvergunning/boom-kappen-snoeien/>



Figuur 1 Gekandelaberde es voetpad achter Nellestein



Figuur 2 Zwam op stamvoet es



Figuur 3 essen langs fietspad/ voetpad achter watersportverenigingen



Figuur 4 Solitaire essen ligweide Gaasperplas



1.2.2 Veiligheid

Mede doordat een deel van de bomen direct langs een fietspad en in een ligweide staan, geldt de zorgplicht zwaarder. De risico's zijn hoger dat deze bomen schade aanrichten door omwaaien, stam- of takbreuk. Een andere deel staat langs een wandelpad (Zie evt. *bijlage 1* voor lijst boom veiligheid controle).

1.2.3 Waarde landschap, recreatie en natuur

Naast de veiligheidsoverwegingen is er ook een landschappelijke, recreatieve en een verplichting om de natuurwaarden te behouden en te versterken.

Het voorstel is om nieuwe bomen te planten om de toekomst van de laan verder te waarborgen. De bomen die er nu nog staan willen wij dus in de laan vervangen.

Door het planten van nieuwe bomen zowel voor de recreant als de natuur een meerwaarde toe voegen. Door een mix van de onderstaande bomen willen wij de natuurwaarden en de soortenrijkdom, daarmee de biodiversiteit versterken. Voorstel is ook geen lanen meer met dezelfde soort in verband met eventuele ziekten, zoals de essentaksterfte, waardoor de gehele laan uitvalt voorbeelden van soorten zijn:

- Liquidambar styraciflua
- Carpinus betulus
- Quercus rubra
- Tilia × europaea Palida
- Tilia tomentosa 'Doornik'
- Tilia cordata 'Rancho'
- Zelkova serrata
- Celtis australis

1.3 Aantal bomen

De resterende bestaat momenteel uit 29 bomen, waarvan 6 bomen solitaire bomen zijn in een ligweide. Zie voor een overzicht en nummering van de bomen *bijlage 3*.

Soort	Standaarddiameterklasse (cm)	Aantal
Gewone es / Fraxinus excelsior	<20	1
Gewone es / Fraxinus excelsior	30-50	24
Gewone es / Fraxinus excelsior	20-100	4

Totaal

29

Soort	Boomhoogteklasse (m)	Aantal
Gewone es / Fraxinus excelsior	6 - 12	2
Gewone es / Fraxinus excelsior	12 - 18	21
Gewone es / Fraxinus excelsior	18 24	6

Totaal

29



1.4 Herplant laanbomen

Vanwege de hierboven genoemde redenen, is er gekozen voor de volgende soorten:

Soort	Aantal	Gemiddelde maatvoering
Carpinus betulus	5	18-20 / 20-25
Celtis australis	3	18-20 / 20-25
Liquidambar styraciflua	5	18-20 / 20-25
Quercus rubra	5	18-20 / 20-25
Tilia cordata	2	18-20 / 20-25
Tilia cordata cultivar soorten	3	18-20 / 20-25
Carpinus betulus cultivar soorten	3	18-20 / 20-25
Gleditsia cultivar	3	18-20 / 20-25
<u>Totaal</u>	<u>29</u>	

Zie eventueel voorbeelden van de boomsoorten in *bijlage 2*.

- Bijlage 1-

Boom veiligheid controle en nummering bomen



id	Beheersod	Deelgebie	Boomhoog	Boomsor	Boomsor	Beheertyp	Categorie	Conditie	Kroon	Maatregel	Notitie adv	Opmerking	Opmerking veiligheid	Stam	Stamdiam	Stamvoet	Standplaa	Urgentie v	X	Y
25222	Laanboom	Gaasperpl	12 - 18	Fraxinus ex	Gewone es	Niet vrij uit	Risicobo	Onvoldoen	Onvoldoen	Vellen (bo	Kapvergun	Niet van to	Essentaksterfte;Dood hout/afg	Onvoldoen	30 - 50	Onvoldoen	Ruw gras	Binnen 6 n	####	###
25129	Laanboom	Gaasperpl	12 - 18	Fraxinus ex	Gewone es	Niet vrij uit	Risicobo	Slecht	Onvoldoen	Vellen (bo	Kapvergun	Niet van to	Essentaksterfte;Dood hout/afg	Onvoldoen	30 - 50	Onvoldoen	Ruw gras	Binnen 6 n	####	###
25130	Laanboom	Gaasperpl	12 - 18	Fraxinus ex	Gewone es	Niet vrij uit	Risicobo	Slecht	Onvoldoen	Vellen (bo	Kapvergun	Niet van to	Essentaksterfte;Dood hout/afg	Onvoldoen	30 - 50	Matig	Ruw gras	Binnen 6 n	####	###
25552	Laanboom	Gaasperpl	12 - 18	Fraxinus ex	Gewone es	Niet vrij uit	Risicobo	Slecht	Matig	Vellen (bo	Kapvergun	Niet van to	Essentaksterfte	Onvoldoen	30 - 50	Matig	Ruw gras	Binnen 6 n	####	###
25644	Laanboom	Gaasperpl	6 - 12	Fraxinus ex	Gewone es	Niet vrij uit	Risicobo	Slecht	Matig	Vellen (bo	Kapvergun	Niet van to	Essentaksterfte	Onvoldoen	30 - 50	Matig	Heesterbe	Binnen 6 n	####	###
25554	Laanboom	Gaasperpl	12 - 18	Fraxinus ex	Gewone es	Niet vrij uit	Risicobo	Slecht	Slecht	Vellen (bo	Kapvergun	Niet van to	Afstervingsverschijnenselen;Ess	Slecht	30 - 50	Slecht	Heesterbe	Binnen 6 n	####	###
25556	Laanboom	Gaasperpl	12 - 18	Fraxinus ex	Gewone es	Niet vrij uit	Risicobo	Slecht	Slecht	Vellen (bo	Kapvergun	Niet van to	Afstervingsverschijnenselen;Ess	Slecht	30 - 50	Slecht	Heesterbe	Binnen 6 n	####	###
25707	Laanboom	Gaasperpl	12 - 18	Fraxinus ex	Gewone es	Niet vrij uit	Risicobo	Onvoldoen	Onvoldoen	Vellen (bo	Kapvergun	Niet van to	Essentaksterfte;Dood hout/afg	Slecht	30 - 50	Matig	Heesterbe	Binnen 6 n	####	###
25688	Laanboom	Gaasperpl	12 - 18	Fraxinus ex	Gewone es	Niet vrij uit	Risicobo	Matig/Slec	Slecht	Vellen (bo	Kapvergun	Niet van to	Afstervingsverschijnenselen	Slecht	30 - 50	Goed	Heesterbe	Binnen 6 n	####	###
25266	Laanboom	Gaasperpl	12 - 18	Fraxinus ex	Gewone es	Niet vrij uit	Risicobo	Slecht	Slecht	Vellen (bo	Kapvergun	Niet van to	Dood hout/afgestorven tak(ke	Slecht	50 - 100	Onvoldoen	Heesterbe	Binnen 6 n	####	###
25225	Laanboom	Gaasperpl	12 - 18	Fraxinus ex	Gewone es	Niet vrij uit	Risicobo	Onvoldoen	Onvoldoen	Vellen (bo	Kapvergun	Niet van to	Essentaksterfte;Dood hout/afg	Slecht	30 - 50	Matig	Heesterbe	Binnen 6 n	####	###
25265	Laanboom	Gaasperpl	6 - 12	Fraxinus ex	Gewone es	Niet vrij uit	Risicobo	Onvoldoen	Onvoldoen	Vellen (bo	Kapvergun	Niet van to	Essentaksterfte	Onvoldoen	30 - 50	Matig	Heesterbe	Binnen 6 n	####	###
17658	Laanboom	Gaasperpl	12 - 18	Fraxinus ex	Gewone es	Niet vrij uit	Risicobo	Onvoldoen	Onvoldoen	Vellen (bo	Kapvergun	Niet van to	Essentaksterfte;Dood hout/afg	Slecht	30 - 50	Matig	Heesterbe	Binnen 6 n	####	###
25332	Laanboom	Gaasperpl	18 - 24	Fraxinus ex	Gewone es	Niet vrij uit	Risicobo	Onvoldoen	Slecht	Vellen (bo	Kapvergun	Niet van to	Afstervingsverschijnenselen;Ess	Slecht	30 - 50	Slecht	Ruw gras	Binnen 6 n	####	###
25229	Laanboom	Gaasperpl	18 - 24	Fraxinus ex	Gewone es	Niet vrij uit	Risicobo	Slecht	Slecht	Vellen (bo	Kapvergun	Niet van to	Essentaksterfte;Afstervingsve	Slecht	30 - 50	Slecht	Ruw gras	Binnen 6 n	####	###
25249	Laanboom	Gaasperpl	12 - 18	Fraxinus ex	Gewone es	Niet vrij uit	Risicobo	Onvoldoen	Onvoldoen	Vellen (bo	Kapvergun	Niet van to	Essentaksterfte;Dood hout/afg	Matig	30 - 50	Matig	Ruw gras	Binnen 6 n	####	###
25013	Laanboom	Gaasperpl	12 - 18	Fraxinus ex	Gewone es	Niet vrij uit	Risicobo	Onvoldoen	Slecht	Vellen (bo	Kapvergun	Niet van to	Afstervingsverschijnenselen;Har	Slecht	30 - 50	Slecht	Ruw gras	Binnen 6 n	####	###
25228	Laanboom	Gaasperpl	12 - 18	Fraxinus ex	Gewone es	Niet vrij uit	Risicobo	Onvoldoen	Onvoldoen	Vellen (bo	Kapvergun	Niet van to	Essentaksterfte;Dood hout/afg	Matig	30 - 50	Matig	Ruw gras	Binnen 6 n	####	###
25653	Laanboom	Gaasperpl	18 - 24	Fraxinus ex	Gewone es	Niet vrij uit	Risicobo	Voldoende	Goed	Vellen (bo	Kapvergun	Niet van to	Essentaksterfte;Dood hout/afg	Matig	< 20	Matig	Ruw gras	Binnen 6 n	####	###
25654	Laanboom	Gaasperpl	12 - 18	Fraxinus ex	Gewone es	Niet vrij uit	Risicobo	Onvoldoen	Onvoldoen	Vellen (bo	Kapvergun	Niet van to	Essentaksterfte;Dood hout/afg	Matig	30 - 50	Matig	Ruw gras	Binnen 6 n	####	###
25247	Laanboom	Gaasperpl	18 - 24	Fraxinus ex	Gewone es	Niet vrij uit	Risicobo	Onvoldoen	Onvoldoen	Vellen (bo	Kapvergun	Niet van to	Essentaksterfte;Rotting stam;	Matig	50 - 100	Matig	Ruw gras	Binnen 6 n	####	###
25010	Laanboom	Gaasperpl	18 - 24	Fraxinus ex	Gewone es	Niet vrij uit	Risicobo	Onvoldoen	Onvoldoen	Vellen (bo	Kapvergun	Niet van to	Essentaksterfte;Dood hout/afg	Matig	50 - 100	Matig	Ruw gras	Binnen 6 n	####	###
25009	Laanboom	Gaasperpl	18 - 24	Fraxinus ex	Gewone es	Niet vrij uit	Risicobo	Onvoldoen	Onvoldoen	Vellen (bo	Kapvergun	Niet van to	Essentaksterfte;Dood hout/afg	Matig	50 - 100	Matig	Ruw gras	Binnen 6 n	####	###
1501	Vrij uitgro	Gaasperpl	12 - 18	Fraxinus ex	Gewone es	Vrij uitgro	Risicobo	Onvoldoen	Onvoldoen	Vellen (bo	Kapvergun	Niet van to	Dood hout/afgestorven tak(ke	Slecht	30 - 50	Matig	Ruw gras	Binnen 6 n	####	###
7955	Vrij uitgro	Gaasperpl	12 - 18	Fraxinus ex	Gewone es	Vrij uitgro	Risicobo	Onvoldoen	Onvoldoen	Vellen (bo	Kapvergun	Niet van to	Dood hout/afgestorven tak(ke	Slecht	30 - 50	Matig	Ruw gras	Binnen 6 n	####	###
17144	Vrij uitgro	Gaasperpl	12 - 18	Fraxinus ex	Gewone es	Vrij uitgro	Risicobo	Onvoldoen	Onvoldoen	Vellen (bo	Kapvergun	Niet van to	Dood hout/afgestorven tak(ke	Slecht	30 - 50	Matig	Ruw gras	Binnen 6 n	####	###
17245	Vrij uitgro	Gaasperpl	12 - 18	Fraxinus ex	Gewone es	Vrij uitgro	Risicobo	Slecht	Slecht	Vellen (bo	Kapvergun	Niet van to	Afstervingsverschijnenselen;Ess	Slecht	30 - 50	Matig	Ruw gras	Binnen 6 n	####	###
3834	Vrij uitgro	Gaasperpl	12 - 18	Fraxinus ex	Gewone es	Vrij uitgro	Risicobo	Onvoldoen	Onvoldoen	Vellen (bo	Kapvergun	Niet van to	Dood hout/afgestorven tak(ke	Slecht	30 - 50	Matig	Ruw gras	Binnen 6 n	####	###
2366	Vrij uitgro	Gaasperpl	12 - 18	Fraxinus ex	Gewone es	Vrij uitgro	Risicobo	Onvoldoen	Onvoldoen	Vellen (bo	Kapvergun	Niet van to	Dood hout/afgestorven tak(ke	Slecht	30 - 50	Matig	Ruw gras	Binnen 6 n	####	###

- Bijlage 2-

Voorbeelden boomsoorten voor de Herplant





Tilia x europaea 'Pallida'



Hoogte	20 - 30 (35) m, snelgroeiend
Breedte	10-15m
Kroon	breed piramidaal, halfopen kroon
Schors en takken	grijs gegroefd, twijgen kaal, geelbruin, later opvallend bruinrood
Blad	scheef hartvormig, lichtgroen, onderzijde geelgroen, 5 - 12 cm,
Bloemen	in tuilen, Ø 7 - 10 cm, bloemen 3 - 11 bijeen, gelig-wit, juni/juli , geurende bloemen
Vruchten	rond tot ovaal, Ø 0,6 cm, grijsbruin, viltig behaard
Stekels/doorns	Geen
Giftigheid	gewoonlijk niet giftig voor mensen, (grote) huisdieren en vee
Grondsoort	alle
Verharding	verdraagt verharding
Winterhardheid	4 (-34,4 tot -28,9 °C)
Windbestendigheid	goed
Overige bestendigheden	bestand tegen vorst (WH 1 t/m 6), bestand tegen wind
Faunaboom	bestand tegen vorst (WH 1 t/m 6), bestand tegen wind, waardboom voor vlinders
Toepassing	lanen en brede straten
Vorm	hoogstam boom, beveerde boom, meerstammige boom
Oorsprong	noordwestelijk Europa
Synoniemen	Tilia x europaea 'Koningslinde'

Een goede selectie uit *T. europaea* met een doorgaande rechte stam en schuin opgaande takken. Met een krachtige groeiwijze vormt zich een kroon die eerst nog een spitse top heeft maar later stomper wordt. De bast blijft lang dun, pas later ontstaan diepe groeven. Er vormt zich weinig tot geen wortelopslag rond de stam. Eerst zijn de twijgen nog geelbruin maar ze kleuren spoedig bruinrood. Dit is een belangrijke herkenningspunt voor deze boom. Ook de bladknoppen zijn bruinrood. Het blad is lichtgroen met een geelachtig groene onderzijde en heeft een brede, iets hartvormige bladvoet en een rode bladsteel. 'Pallida' loopt in het voorjaar eerder uit dan de soort en is gevoelig voor luisaantasting met honingdauw en roetdauw als gevolg. Laat in het najaar eerder zijn blad vallen. Hierdoor alleen aanplanten in lanen met brede groenstroken en in parken. Gevoelig voor bladvlekkenziekte.



Tilia tomentosa 'Doornik'



Hoogte	25 m
Breedte	12-15m
Kroon	breed piramidaal, halfopen kroon
Schors en takken	grijs
Blad	groen, grijsgroen
Herfstkleur	geel
Bloemen	geel, bloeit in juli, geurende bloemen
Vruchten	groen, grijs
Stekels/doorns	Geen
Giftigheid	gewoonlijk niet giftig voor mensen, (grote) huisdieren en vee
Grondsoort	alle
Bodemvochtigheid	kan op droge grond
Verharding	verdraagt verharding
Winterhardheid	6a (-23,3 tot -20,6 °C)
Windbestendigheid	verdraagt (zee)wind
Overige bestendigheden	bestand tegen vorst (WH 1 t/m 6)
Faunaboom	bestand tegen vorst (WH 1 t/m 6), waardboom voor vlinders
Toepassing	lanen en brede straten, boombakken, daktuinen, kustgebieden, industriegebied
Vorm	hoogstam boom

Een oude Belgische cultivar met een breed eivormige kroon die minder dicht is dan bij 'Brabant'. 'Doornik' heeft een goed doorgaande harttak waaraan schuin opstaande takken groeien. Hoogte circa 25 m, breedte circa 15 m. De gladde stam is donkergrijs en jonge twijgen zijn groengrijs en viltig. Het blad is min of meer rond, mat donkergroen met een opvallende dichte witviltige onderzijde. In de herfst kleurt het lichtgeel en het is lang aanblijvend. In juli verschijnen de hangende tuilen met sterk geurende bloemen. Vanwege de uniforme groeiwijze is 'Doornik' een veel toegepaste stadsboom. Vrijwel ongevoelig voor luis. Winterhardheidszone: 6a

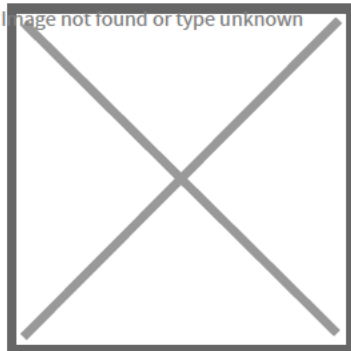


Zelkova serrata



Hoogte	10 - 12 (30) m
Breedte	10-12m
Kroon	breed waaivormig tot rond, halfopen kroon, grillig groeiend
Schors en takken	grijze afschilferende stam, oranjebruine onderschors
Blad	eivormig tot langwerpig, top toegespitst, zachtgroen, 7 - 13 cm
Herfstkleur	geel, oranje, rood
Bloemen	onopvallend, eenslachtig, eenhuizig, groen, april/mei
Vruchten	kleine boonvormige vrucht, 0,4 - 0,5 cm
Stekels/doorns	Geen
Giftigheid	gewoonlijk niet giftig voor mensen, (grote) huisdieren en vee
Grondsoort	humeus, vochtig, leemhoudend
Verharding	verdraagt verharding
Winterhardheid	6a (-23,3 tot -20,6 °C)
Windbestendigheid	matig
Overige bestendigheden	bestand tegen vorst (WH 1 t/m 6)
Toepassing	lanen en brede straten, boombakken
Vorm	hoogstam boom, meerstammige boom
Oorsprong	Japan, Korea, China

Een boom met een losse brede en halfopen kroon. De stam is meestal laag vertakt met meerdere stevige hoofdtakken. Eerst is de grijze stam nog glad met roze tot bruinoranje lenticellen, later schilfert hij in platte platen af waardoor de oranjebruine onderschors zichtbaar wordt. Jonge twijgen zijn groen en behaard, later worden ze kaal en roodbruin. Het eivormige tot langwerpige blad is zachtgroen en verkleurt in de herfst bronskleurig rood en oranjegeel. De top is lang toegespitst en de bladrand heeft enkelvoudige en puntig toelopende tanden. Zelkova heeft een onopvallende bloeiwijze gevolgd door kleine boonvormige vruchten. De boom is verwant aan de iep (Ulmus) maar verschilt hiervan omdat de bloemen bij Zelkova éénslachtig zijn en bij Ulmus tweeslachtig. De vruchten van Ulmus zijn droog en gevleugeld, Zelkova heeft steenvruchten. Zelkova serrata wordt gewaardeerd vanwege zijn attractieve groeiwijze en het donkergroene blad dat in de herfst in verschillende rode en oranje tinten verkleurd.



Carpinus betulus



Hoogte	15 - 20 m
Breedte	12-15m
Kroon	breed eirond, later rond, dichte kroon, grillig groeiend
Schors en takken	schors grijs en glad, twijgen bruingrijs en kort behaard
Blad	eivormig, heldergroen, 6 - 10 cm
Herfstkleur	geel
Bloemen	♂katjes, ± 4,5 cm, ♀katjes, ± 3 cm, onopvallend, april/mei
Vruchten	eivormig, geribd nootje, in losse vruchtkatjes
Stekels/doorns	Geen
Giftigheid	gewoonlijk niet giftig voor mensen, (grote) huisdieren en vee
Grondsoort	geringe bodemeisen, voorkeur voor leemhoudende bodems
Bodemvochtigheid	kan op droge grond, kan op natte grond, bestand tegen korte overstroming
Verharding	verdraagt geen verharding
Winterhardheid	5a (-28,8 tot -26,1 °C)
Windbestendigheid	goed
Overige bestendigheden	bestand tegen vorst (WH 1 t/m 6), bestand tegen wind
Toepassing	lanen en brede straten, boombakken, industriegebied
Vorm	hoogstam boom, beveerde boom, meerstammige boom
Oorsprong	Europa, Klein-Azië

Een vrij langzaam groeiende en dicht vertakkende boom die in het jeugd stadium kegelvormig is maar later breed eirond tot rond uitgroeit. Volwassen bomen worden circa 10 m breed en 15 - 20 m hoog. De takken gaan bij het ouder worden doorhangen. Jonge twijgen zijn bruingrijs, oudere takken en de stam zijn donkergrijs en opvallend glad. Het blad is frisgroen in het voorjaar. De bladrand is scherp dubbel gezaagd en de bladtop is toegespitst. In de herfst kleurt het blad goudgeel. Indien haagbeuk jaarlijks gesnoeid wordt blijft het verdroogde, bruine blad in de regel tot diep in de winter aan de plant hangen. De kleine nootjes bevinden zich in decoratieve losse vruchtkatjes. De wortelgroei is tamelijk oppervlakkig. Verteerd blad is een goede bodemverbetering. Haagbeuken kunnen zonder problemen 200 jaar worden. Wanneer Carpinus betulus de ruimte heeft, vormt zich op oudere leeftijd een brede kroon met een hoogte tot twintig meter.



Ulmaceae Celtis

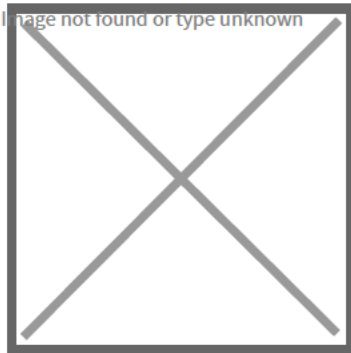
Celtis australis

Oosterse netelboom, Europese netelboom



Hoogte	10 - 15 (20) m
Kroonvorm	rond tot schermvormig, halfopen kroon
Schors en takken	grijs, glad, later afbladderend
Blad	langwerpig ovaal tot eirond, donkergroen, 9 - 15 cm
Bloemen	onopvallend, groen, april/mei
Vruchten	ronde steenvrucht, zwartrood, Ø circa 1cm
Stekels/doorns	geen
Giftigheid	niet giftig (gewoonlijk)
Grondsoort	goed doorlatende bodem, verdraagt droogte
Bodemvochtigheid	kan op droge grond
Verharding	verdraagt verharding
Winterhardheid	6b (-20,5 tot -17,8 °C)
Windbestendigheid	enigszins gevoelig
Wind / vorst / zout	bestand tegen vorst (WH 1 t/m 6)
Faunaboom	drachtboom voor bijen, waardboom voor vlinders
Toekomstboom	ja
Toepassing	lanen en brede straten, parken, pleinen, attractieparken, begraafplaatsen, industriegebied, grote tuinen
Type/vorm	hoogstam boom, meerstammige boom, solitaire boom
Herkomst	Zuid-Europa, Noord-Afrika, West-Afrika

Een weinig toegepaste boom met een ronde tot schermvormige kroon. Volwassen exemplaren kunnen hoger dan 20 m worden, de boom groeit met sierlijk overhangende takken. De bast is grijs en glad, op latere leeftijd in kleine plaatjes afbladderend. Het langwerpige ovale tot eironde blad is scherp gezaagd en zeer lang toegespitst. De bovenzijde is donkergroen, de onderzijde grijsgroen. Het voelt aan beide zijden ruw aan. Na de onopvallende bloei volgen besvormige steenvruchten die donkerrood tot bijna zwart zijn en zoet smaken. Ze hangen aan ± 2 cm lange, behaarde stelen. Het hout is waardevol en de jonge, buigzame twijgen werden vroeger als zweep gebruikt. Vandaar dat de boom ook 'zweepboom' genoemd wordt. Een sierlijke boom die weinig gevoelig is voor luchtverontreiniging. Jonge twijgen kunnen vorstschade oplopen.



Liquidambar styraciflua



Hoogte	25 - 30 (40) m, snelgroeiend
Breedte	15-20m
Kroon	piramidaal, later breed eivormig, halfopen kroon, grillig groeiend
Schors en takken	donkergrijs, diepgegroefd, kurklijsten op takken en twijgen
Blad	handvormig gelobd, 5-lobbig, glanzend groen, 8 - 16 cm lang
Herfstkleur	geel, oranje, rood, purper
Bloemen	geelgroen, onopvallend, april/mei
Vruchten	ronde, stekelige doosvrucht aan lange steel, circa 3 - 3,5 cm lang
Stekels/doorns	Geen
Giftigheid	gewoonlijk niet giftig voor mensen, (grote) huisdieren en vee
Grondsoort	vruchtbare leemhoudende grond
Bodemvochtigheid	kan op natte grond, bestand tegen korte overstroming, bestand tegen lange overstroming
Verharding	verdraagt verharding
Winterhardheid	5b (-26,0 tot -23,4 °C)
Windbestendigheid	matig
Overige bestendigheden	bestand tegen vorst (WH 1 t/m 6)
Toepassing	lanen en brede straten
Vorm	hoogstam boom, beveerde boom, meerstammige boom
Oorsprong	oostelijk Noord-Amerika

In het gebied waar de Liquidambar styraciflua van nature voorkomt, kan hij een hoogte van 40 meter bereiken, hoewel hij in aangelegde omgevingen doorgaans niet hoger dan 25 tot 30 meter wordt. De vorm van de kroon begint als een smalle piramide met een rechte stam die doorloopt. Naarmate de boom ouder wordt, beginnen de takken uit te wijken, waardoor de kroon een eivorm krijgt. De grijze stam heeft diepe groeven. Jonge scheuten zijn geelgroen en worden roodbruin. De oudere takken ontwikkelen dikke grijze kurklijsten die soms loskomen. Het blad heeft vijf (soms zeven) lobben en een gezaagde rand. Het is 8 tot 16 cm lang en 10 tot 20 cm breed. De intense herfstkleuren zijn gevarieerd: wijnrood met geel, oranje en paars, en allerlei schakeringen daartussenin. Op een vochtige locatie krijgt het blad meer een paarse tint. Na de onopvallende bloei verschijnen de doosvruchten, die tot diep in de winter aan de boom blijven hangen. De boom is niet bestand tegen langdurige droogte. De Liquidambar styraciflua is zeer geschikt als laanboom vanwege de bijna kaarsrechte stam die tot in de top van de boom doorgroeit.



Quercus rubra 'Magic Fire'



Hoogte	8 - 15 m
Breedte	8-15m
Kroon	breed ovaal, uiteindelijk rond, halfopen kroon
Schors en takken	twijgen bruinrood, bast grijs, lang glad blijvend
Blad	ovaal, veerspletig gelobd, geel en groen, 12 - 20 cm
Herfstkleur	geel, oranje
Bloemen	goudgeel ♂katjes, 5 - 8 cm, mei
Vruchten	breed eivormig, 2 - 2,5 cm, napje met kleine driehoekige aanliggende schubben
Stekels/doorns	Geen
Giftigheid	gewoonlijk niet giftig voor mensen, (grote) huisdieren en vee
Grondsoort	alle, weinig eisend
Verharding	verdraagt geen verharding
Winterhardheid	5a (-28,8 tot -26,1 °C)
Windbestendigheid	goed
Overige bestendigheden	bestand tegen vorst (WH 1 t/m 6), bestand tegen wind, bestand tegen strooizout
Toepassing	industriegebied
Vorm	hoogstam boom, meerstammige boom
Oorsprong	voor 2001

Middelgrote tot grote boom met een brede, uiteindelijk ronde kroon tot circa 15 m. De jonge twijgen zijn bruinrood en de eenjarige twijgen vallen vooral in de winter op. De oude bast is grijs, lang glad blijvend en uiteindelijk ondiep gegroeft. Bij uitlopen zijn de bladeren goudgeel. Ze zijn ovaal en grof veerspletig gelobd met onregelmatige, scherp getande lobben. In de zomer kleurt het blad van geel naar groen, om in de herfst geel tot geeloranje te kleuren voordat het afvalt. De bloei en vruchten zijn gelijk aan de soort. De breed eivormige eikels zijn 2 tot 2,5 cm groot en worden voor maximaal een kwart door het napje omsloten. Het napje zelf is bedekt met kleine driehoekige aanliggende schubben. Een weinig eisende boom, geschikt voor parken, lanen en brede straten.


Tiliaceae Tilia

Tilia cordata 'Rancho'



Hoogte	10 - 15 m
Kroonvorm	smal kegelvormig, later smal eivormig, halfopen kroon
Schors en takken	donkerbruine, gegroefde stam, twijgen groen, later roodbruin
Blad	min of meer rond, hartvormige bladvoet, donkergroen, 5 tot 12 cm
Opvallende herfstkleur	geel
Bloemen	in tuilen, 5 - 10 bijeen, geel tot roomkleurig, sterk geurend, juni/juli , geurende bloemen
Vruchten	rond-eivormig, Ø 0,5 - 0,8 cm, eerst viltig, later kaal
Stekels/doorns	geen
Giftigheid	niet giftig (gewoonlijk)
Grondsoort	alle, verdraagt droogte
Bodemvochtigheid	kan op droge grond
Verharding	verdraagt verharding
Winterhardheid	4 (-34,4 tot -28,9 °C)
Windbestendigheid	zeer goed, ook zeewind
Bestandheid	bestand tegen vorst (WH 1 t/m 6)
Faunaboom	drachtboom voor bijen, waardboom voor vlinders
Toepassing	lanen en brede straten, smalle straten, parken, pleinen, attractieparken, begraafplaatsen, kustgebieden, grote tuinen
Type/vorm	hoogstam boom, blok op stam, leivorm op stam, leivorm laag
Herkomst	E. H. Scanlon, Olmsted Falls, Ohio, USA, 1961

Amerikaanse cultivar die een sterke gelijkenis vertoont met 'Böhle'. Vormt een dichte smal piramidale kroon die later smal eivormig wordt. 'Rancho' heeft een regelmatige en schuin opgaande takstand. De onderste takken staan in een hoek van 45° op de kaarsrechte stam, de bovenste maken een hoek van 30°. Uiteindelijk wordt de boom circa 6 m breed. Het donkergroene blad is iets groter en dikker dan bij de soort met een hartvormige bladvoet en een abrupt toegespitste bladtop. Opvallend is de gele herfstverkleuring. In de vroege zomer verschijnen de sterk geurende bloemen in korte tuilen. Het lichtgroene schutblad is iets korter dan de tuil. In de nazomer volgen de kleine vruchten. T. cordata en cultivars zijn vrij ongevoelig voor luis. Vanwege de smalle groeiwijze is 'Rancho' uitermate geschikt voor toepassing in lanen en straten.

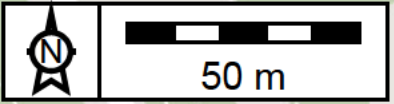
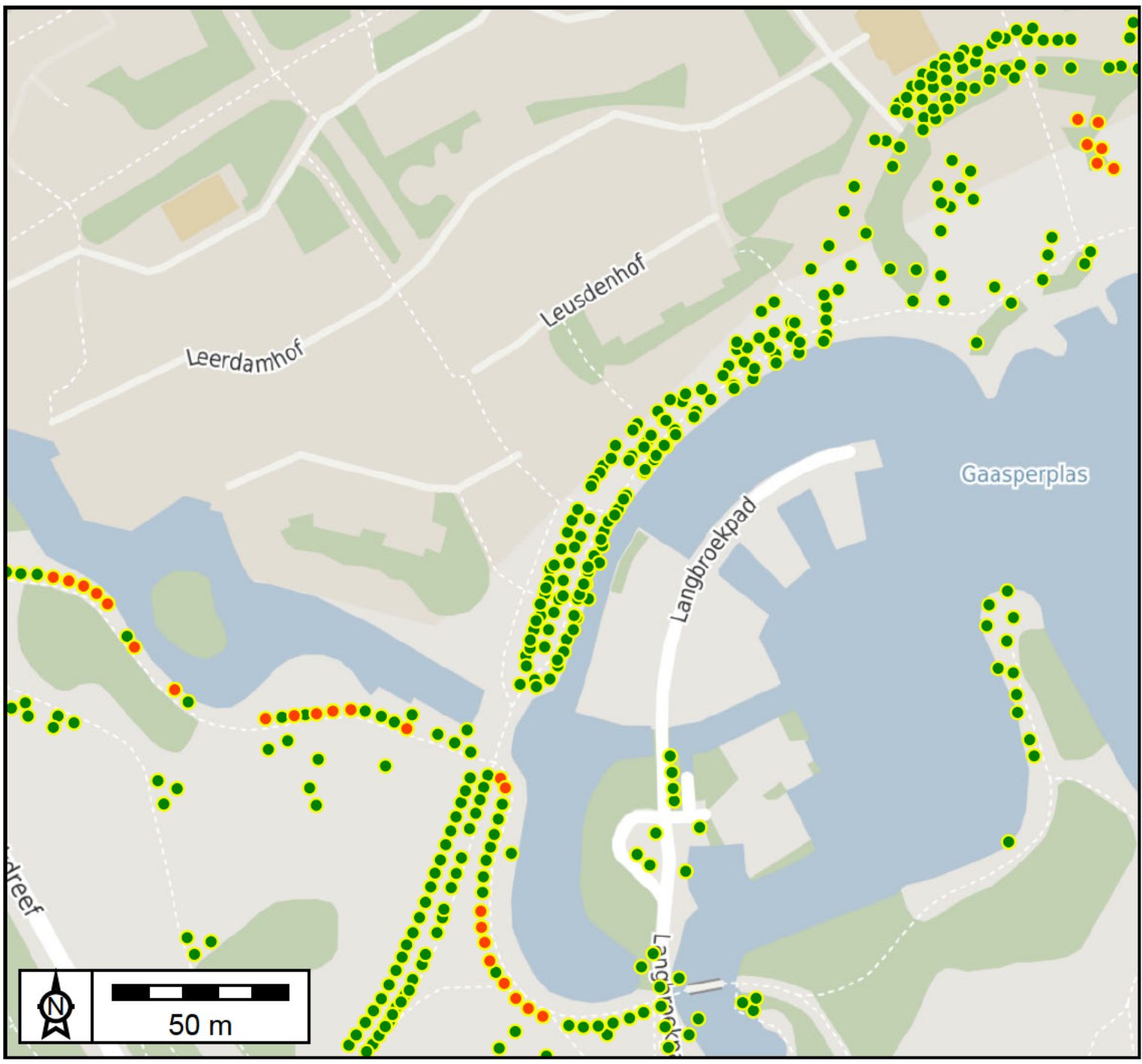
- Bijlage 3-

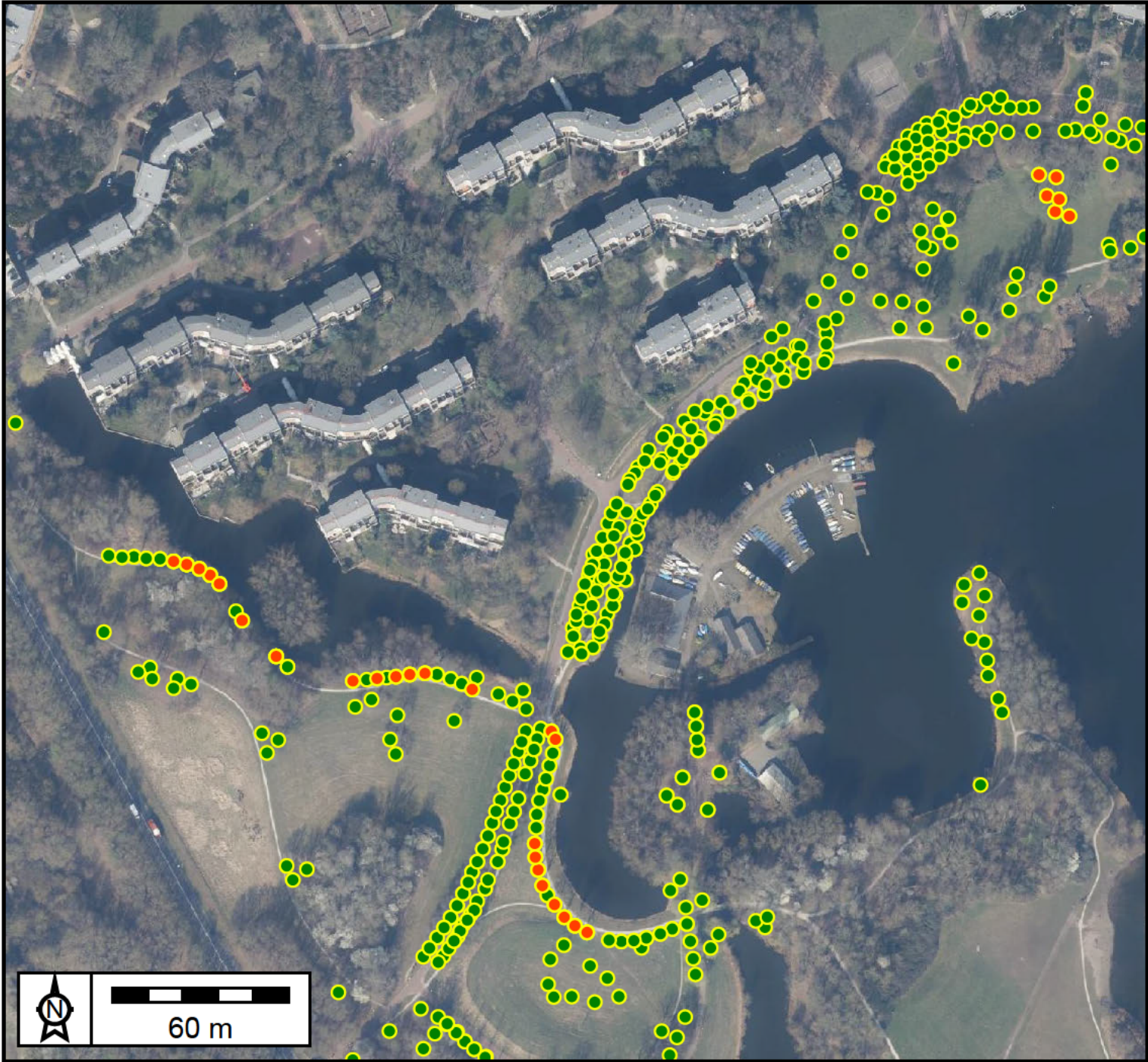
Overzichtskaarten

Overzichtskaart kapvergunning

- Groen
- Kapvergunning 13-04-2026
 - BOMEN

Referentiekaarten





Totaal essen kapvergunning

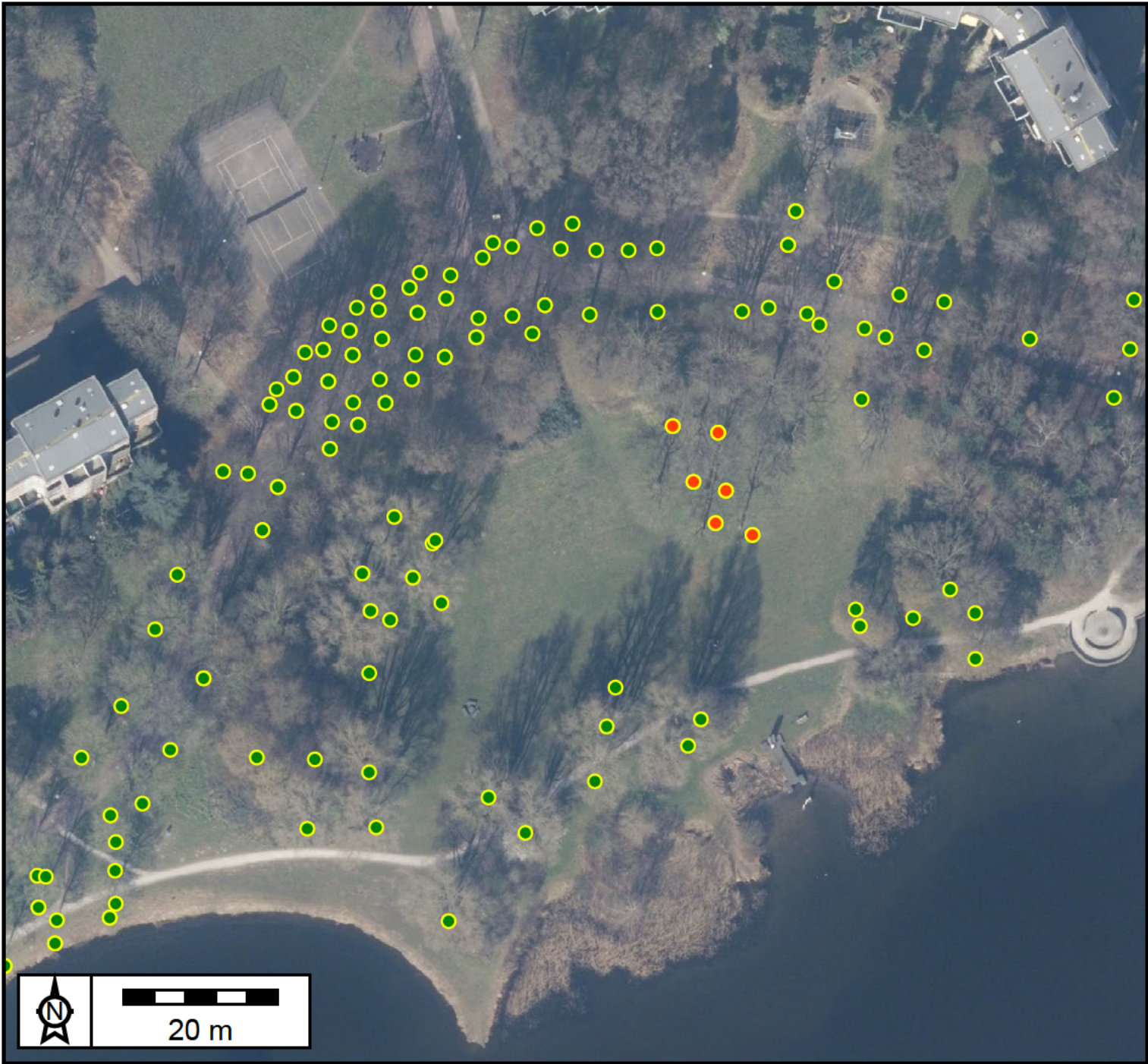
- Groen
- Kapvergunning 13-04-2026
- BOMEN

Referentiekaarten
Luchtfoto Actueel

North arrow icon and a scale bar labeled "60 m".

Essen ligweide

- Groen
- Kapvergunning 13-04-2026
 - BOMEN
- Referentiekaarten
Luchtfoto Actueel





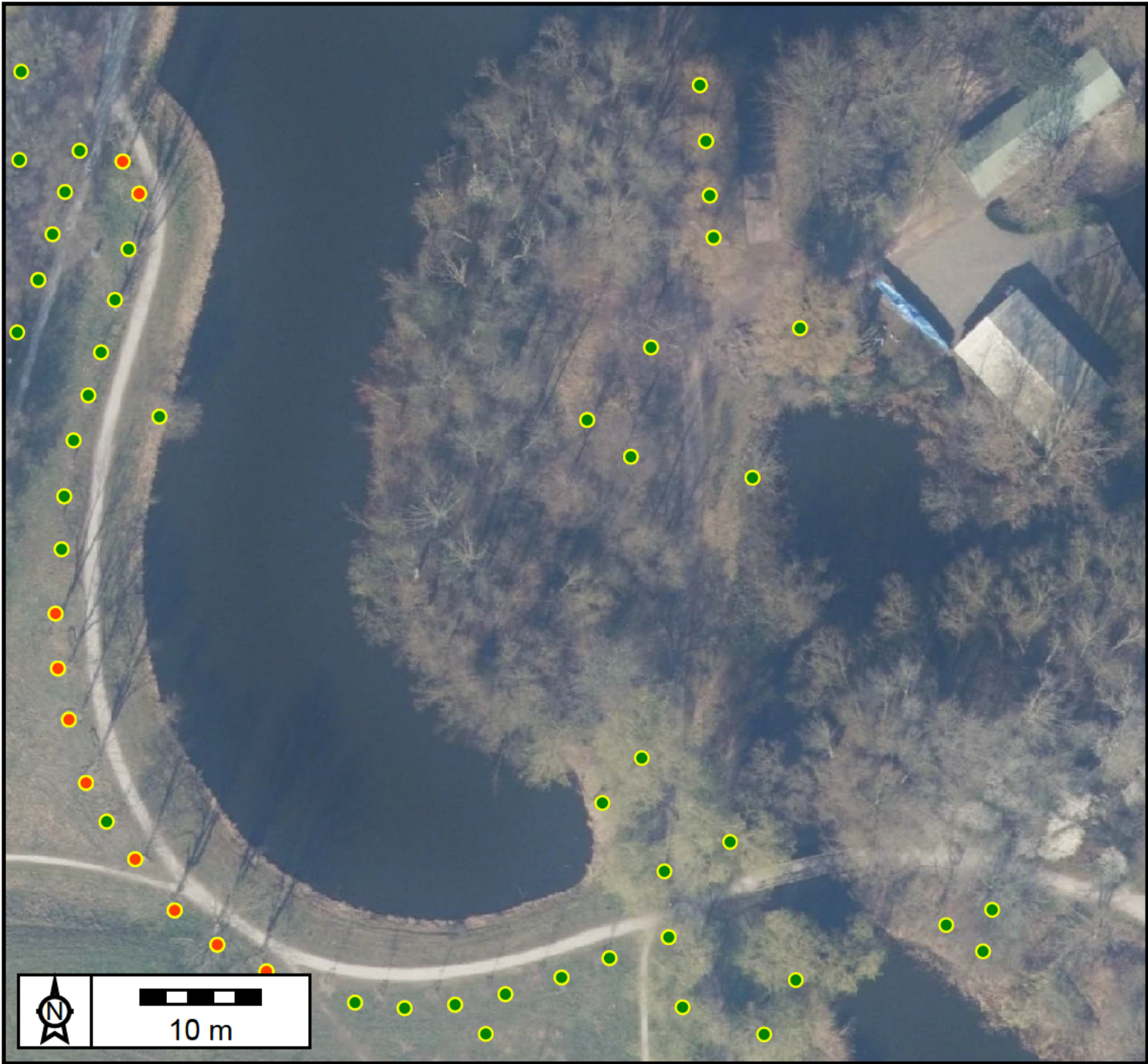
Essen wandelpad achter Nellestein

- Groen
- Kapvergunning 13-04-2026
- BOMEN

Referentiekaarten
Luchtfoto Actueel

Essen achter watersportverenigingen

- Groen
- Kapvergunning 13-04-2026
 - BOMEN
- Referentiekaarten
Luchtfoto Actueel



North arrow and scale bar (10 m)





Boomnummers ligweide

- Groen
- Kapvergunning 13-04-2026
 - BOMEN

Referentiekaarten
Luchtfoto Actueel

Labels



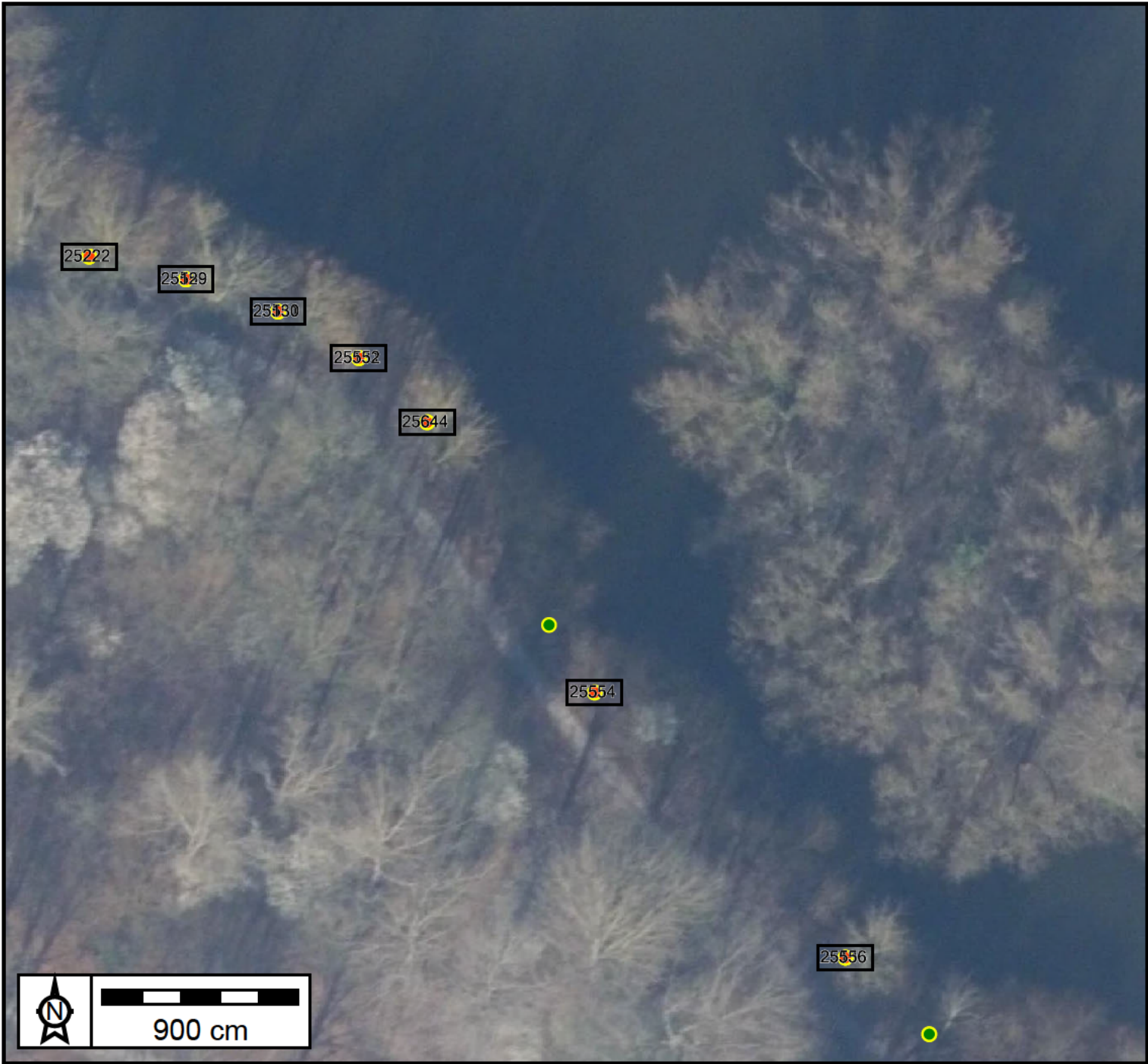
400 cm

Boomnummers Nellestein Deel I

Groen
● Kapvergunning 13-04-2026
● BOMEN

Referentiekaarten
Luchtfoto Actueel

Labels
A Label: Kapvergunning 13-04-2026



900 cm

Boomnummers Nellestein Deel II

Groen

- Kapvergunning 13-04-2026
- BOMEN

Referentiekaarten
Luchtfoto Actueel

GIS



North arrow icon

900 cm

Boomnummers watersportverenigingen

Groen

- Kapvergunning 13-04-2026
- BOMEN

Referentiekaarten

Luchtfoto Actueel

lat: 51.815

