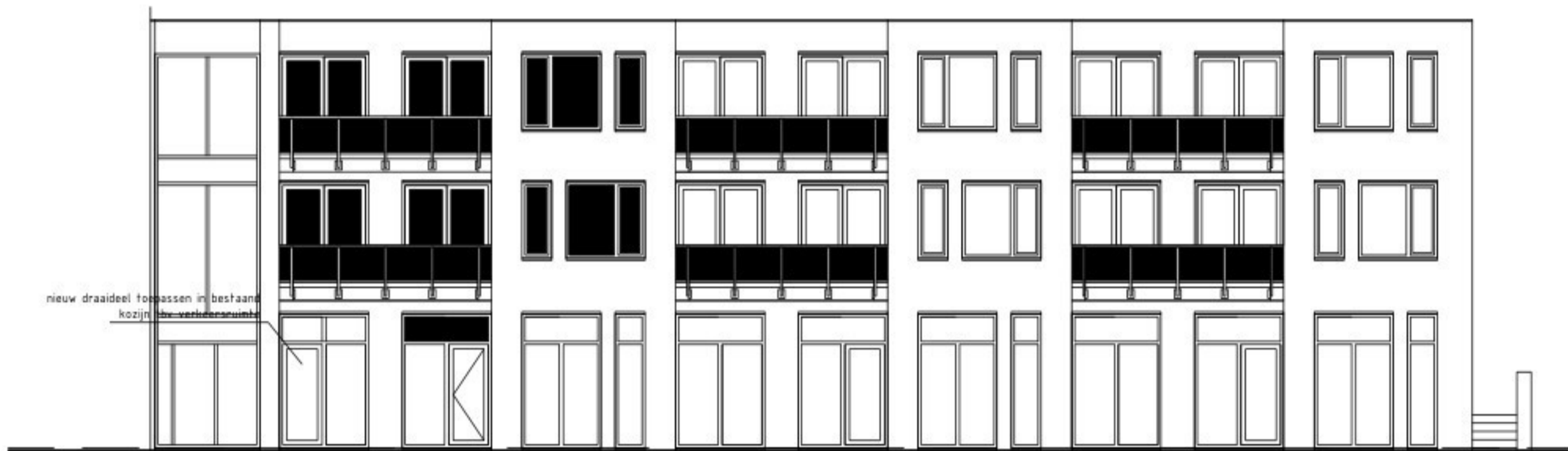
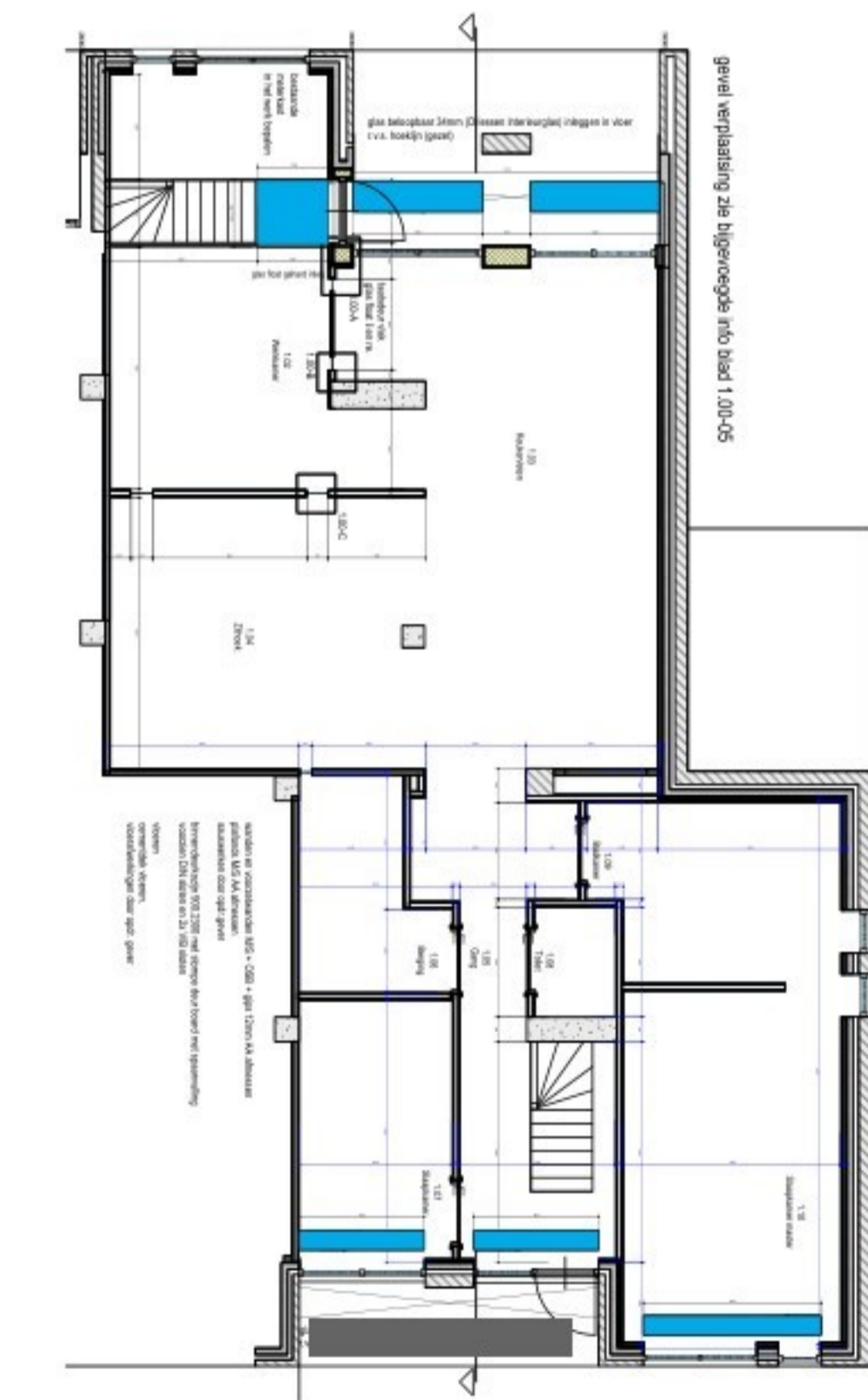


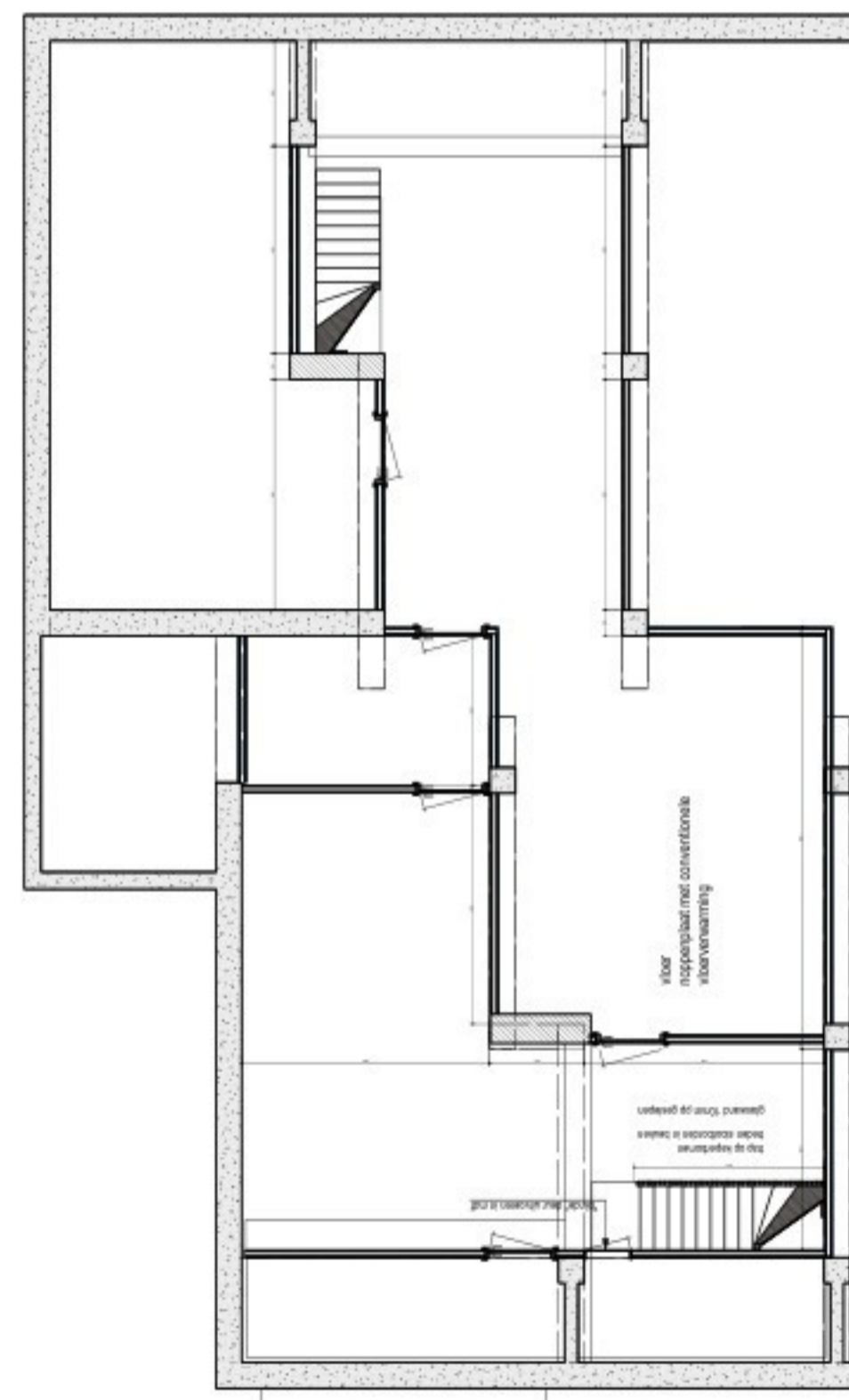
VOERGEVEL (nieuw)



ACHTERGEVEL (nieuw)



PLATTEGROND BEGANE GROND (nieuw)



PLATTEGROND KELDER (nieuw)

INFORMATIE BRANDVEILIGHEID

-  brandscheiding met een weerstand tegen branddoorslag van tenminste 30 minuten conform NEN6069.
-  brandscheiding met een weerstand tegen branddoorslag van tenminste 60 minuten conform NEN6069
-  rookmelder
-  brandslanghaspel (slanglengte in meters aangeven)
-  draagbaar blustoestel
-  brandcompartiment aanduiding
-  extra beschermde vluchtroute

Brandscheidingen dienen te voldoen aan de brandwerendheid conform NEN6069 en de hierbij gestelde criteria. Hierin zijn de volgende beoordelingscriteria opgenomen: bezijken (R), vlamdichtheid (E), temperatuur (I) en warmtestraling (W). Voorts dient de weerstand tegen rookdoorgang van nieuwe inwendige brandscheidingen conform NEN6075 tenminste R200 te zijn.

Constructieve gegevens/berekeningen volgens opgave constructeur. Bij brand in een brandcompartiment bezijken aangrenzende bouwconstructies in ander brandcompartiment niet gedurende het rechtens verkregen niveau met een minimum van 60 minuten. In afwijking hierop geldt voor brandcompartimenten van woonfuncties uitsluitend aangaande niet aangrenzende brandcompartimenten. Bouwconstructies welke bij brand leidt tot bezijken van de betreffende brandscheiding bezit dezelfde mate van brandwerendheid m.b.t. bezijken als de betreffende scheiding.

Materialen toegepast in koker, schacht of kanaal is voldoet aan brandklasse A2 overeenkomstig NEN-EN 13501-1. Voorzieningen voor afvoer van rook zijn overeenkomstig NEN 6062.

Een zijde van nieuwe constructie-onderdelen grenzend aan de binnenlucht voldoen tenminste aan brandklasse D, Df1, voor beloopbaar vlak, D1 voor pijpsolatie en rookklasse S2, S1f1 voor beloopbaar vlak, S2l voor pijpsolatie overeenkomstig NEN-EN 13501-1. Elektrische leidingen voldoen tenminste aan brandklasse Dca en rookklasse S2ca overeenkomstig NEN-EN 13501-6. In afwijking hierop is deze van (extra) beschermde vluchtroutes en van binnenzijde liftschacht brandklasse B, Cf1 voor beloopbaar vlak, B1 voor pijpsolatie, B2ca voor elektrische leidingen en rookklasse S2, S1f1 voor beloopbaar vlak, S1l voor pijpsolatie en S1ca voor elektrische leidingen. Van de hierboven gestelde klassen hoeft van het totale oppervlakte van een ruimte ten hoogste 5 % behoefte niet te voldoen aan de gestelde brandklasse en voor een ruimte geen (extra) beschermde vluchtroute zijnde 10 % niet aan de gestelde rookklasse.

Rookmelders woningen volgens primaire inrichtingseisen volgens NEN 2555. Eventuele aanvullende gekoppelde rookmelders indien vereist geluidsniveau in verblijfsruimten binnen de woning niet wordt behaald

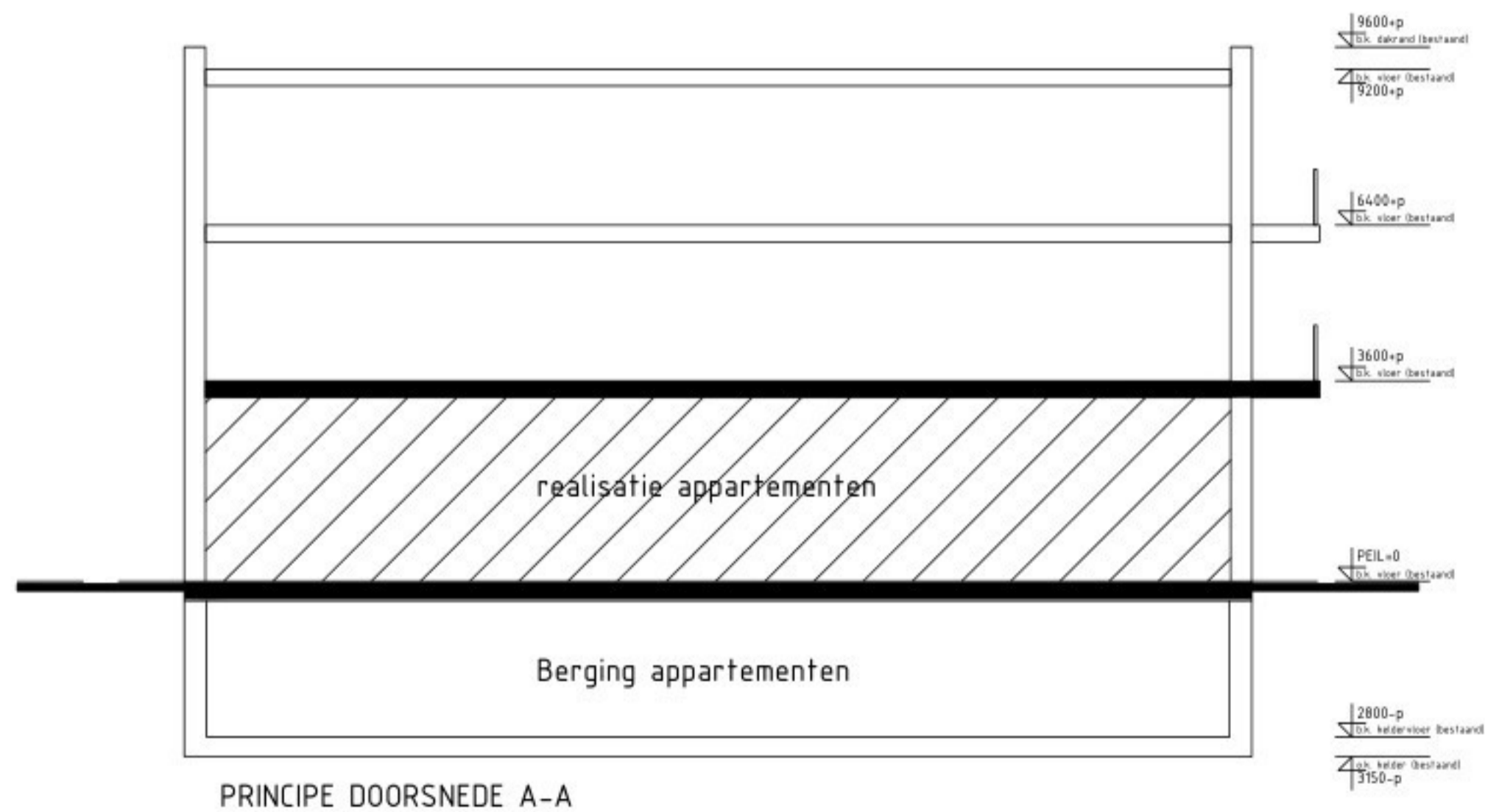
VERBOUW

ALGEMEEN RENVOOI:

- Alle houtstaat- en betonconstructies vóór berekeningen en tekeningen van de constructeur
- Alle maten in millimeters.
- Alle maten in het werk te controleren.
- Exacte lagenmaat en kozijnhoogte te bepalen volgens detaillering leverancier.
- Alle te verwerken materialen verwerken volgens verwerkingsvoorschriften leverancier.

BESLUIT BOUWWERKEN LEEFOMGEVING (BBL) VOLGENS HOOFDSTUK 4 NIEUWBOUW

- Het project moet gerealiseerd worden conform Het Besluit Bouwwerken Leefomgeving (Bbl) 2024.
- Thermische isolatie van gebouwen volgens artikel 4.152 en tabel 4.148b van het bbl en NEN 1068.
  - Gevels uit te voeren met een minimale warmteweerstand van  $R_c \geq 2,6 \text{ m}^2 \text{ KW}$ .
  - Daken uit te voeren met een minimale warmteweerstand van  $R_c \geq 2,1 \text{ m}^2 \text{ KW}$ .
  - Gevelpuien, ramen, deuren en kozijnen uit te voeren met een gemiddelde warmtedoorgangcoëfficiënt  $\leq 2,2 \text{ W/m}^2 \text{ K}$  voor alle gevelpuien, ramen, deuren en kozijnen.
  - Individuele ramen, deuren en kozijnen mogen maximaal een warmtedoorgangcoëfficiënt van  $2,2 \text{ W/m}^2 \text{ K}$  hebben.
  - Geïsoleerd HR++ glas met warmtedoorgangcoëfficiënt (U-waarde)  $\leq 1,1 \text{ W/m}^2 \text{ K}$ .
  - Veiligheidsbeglazing toepassen bij belasting onder  $0,85 \text{ m}$  + vloerpeil volgens NEN 3569.
  - Inbraakwerendheid bij nieuwbouw minimaal volgens paragraaf 4.2.16 inbraakwerendheid van het bbl.
  - Voor de inbraakwerendheid van de woning geldt volgens artikel 4.100: Deuren, ramen, kozijnen en daarmee gelijk te stellen constructieonderdelen
  - in de uitwendige scheidingen van niet-gemeenschappelijke ruimten die volgens NEN 5087 bereikbaar zijn voor inbraak, hebben minimaal een volgens NEN 5096 bepaalde inbraakwerendheid die voldoet aan de in die norm aangegeven weerstandsklasse 2.
  - Hang- en sluitwerk en beslag minimaal inbraakwerend SKG\*\* volgens NEN 5096, klasse 2 alle hang- en sluitwerk moet voldoen aan het
  - Politiekeuvelmerk Veilig Wonen.
  - Laagspanningsinstallaties uitvoeren volgens paragraaf 4.7.2 van het bbl en NEN 1010.
  - Hoogspanningsinstallaties uitvoeren volgens paragraaf 4.7.2 van het bbl, NEN-EN-IEC 61936-1, NEN-EN 50522 en NEN 1041.
  - Drinkwaterinstallaties uitvoeren volgens paragraaf 4.7.3 van het bbl en NEN 1006.
  - Riolering uit te voeren volgens paragraaf 4.7.4 van het bbl en NEN 3215 en NPR 3218.
  - Dimensionering en afvoer van hemelwaterafvoer conform NEN 3215.
  - Meterruimten en bijbehorende bouwkundige voorzieningen voor leidingaanleg uit voeren volgens NEN 2766.
  - Algemene sterkte van de bouwconstructie volgens paragraaf 4.2.1 van het bbl.
  - Sterkte bij brand volgens paragraaf 4.2.2 van het bbl.
  - Afscheidingen van vloeren, trappen en hellingbaan volgens paragraaf 4.2.3 van het bbl.
  - Overbrugging van hoogteverschillen volgens paragraaf 4.2.4 van het bbl.
  - Beweegbare constructieonderdelen volgens paragraaf 4.2.5 van het bbl.
  - Beperking van het ontstaan van brandgevaarlijke situatie volgens paragraaf 4.2.6 van het bbl.
  - Beperking van het ontwikkelen en uitbreiden van brand en rook volgens paragraaf 4.2.7, 4.2.9 van het bbl.
  - Vluchtroutes en hulpverlening bij brand volgens paragraaf 4.2.10 & 4.2.11 van het bbl.
  - Een niet-ioniserende rookmelder plaatsen volgens NEN 2555 in elke ruimte waardoor een verkeersroute voert en in andere ruimten waardoor een vluchtroute voert. Rookmelder permanent aangesloten op een 230 volt voeding.
  - Bescherming tegen geluid van installaties bij nieuwbouw volgens paragraaf 4.3.1 van het bbl.
  - Bescherming tegen geluid van installaties bij nieuwbouw volgens paragraaf 4.3.2 van het bbl.
  - Beperking van geluid bij nieuwbouw volgens paragraaf 4.3.3 van het bbl.
  - Geluidwering tussen ruimten bij nieuwbouw volgens paragraaf 4.3.4 van het bbl.
  - Geluidwering in gebouwen uitvoeren volgens NEN 5077.
  - Wering van vocht volgens paragraaf 4.3.5 van het bbl en NEN 2778. Alle natte ruimten (toilet- en badruimte) tot min.  $1,2 \text{ m}$  + vloer beschermen tegen wateropname, l.p.v. douche en bad tegelwerk tot minimaal  $2,1 \text{ m}$  + vloer beschermen tegen wateropname.
  - Die toilet- en badruimten dienen te voldoen aan de eisen met betrekking tot wateropname zoals bedoeld in artikel 4.120 van het bbl.
  - Luchtverversing en spuivoorziening volgens paragraaf 4.3.6 luchtverversing en 4.3.7 spuivoorziening van het bouwbesluit.
  - Ventilatievoorzieningen uit te voeren volgens NEN 1087, luchtkanaal berekeningen volgens NEN 1087-2001 en NPR 1088/C1-2000, e.e.a. volgens leverancier/installateur
  - Toevoer van verbrandingslucht en afvoer van rookgas volgens paragraaf 4.3.8 van het bbl en NEN 2757.
  - Bescherming tegen ratten en muizen in uitwendige scheidingen conform paragraaf 4.3.9 van het bbl.
  - Opleggen in de uitwendige scheidingen van ratten en muizen niet breder zijn dan 10 mm.
  - Oppervlakte volgens afdeling 3.5 Br ukbaarheid van het bbl.
  - Daglichttoetreding volgens paragraaf 4.3.10 van het bbl.
  - Toiletterruimte en badruimte volgens paragraaf 4.5.3 en 4.5.4 van het bbl.
  - Bereikbaarheid en toegankelijkheid bij nieuwbouw volgens afdeling 4.6 van het bbl conform artikelen 4.61 bereikbaarheid algemeen, 4.6.2 toegankelijkheidssector en 4.6.3 bereikbaarheid van een bouwwerk.
  - Bereikbaarheid en toegankelijkheid bij nieuwbouw volgens afdeling 3.6 van het bbl.
  - Opselplaatsen volgens paragraaf 4.5.7 van het bbl.



PRINCIPE DOORSNEDE A-A

DE MATEN NIET VAN DE TEKENING METEN. ALLE MATEN IN HET WERK TE CONTROLEREN.