

RENVOOI TIJDELIJKE NIEUWBOUW

VEILIGHEID

Constructieve berekeningen en tekeningen conform opgave constructeur. Positie nooddiebstorten conform architect, afmetingen volgens constructeur. Doorvalbeveiliging glazen puilen en balustraden middels gelaagd glas, conform NEN 3569, m.u.v. buitenbladen van draai-kiepramen die niet aan buitenruimte grenzen. Inbraakwerendheid kozijnen conform NEN 5096:2012+A1:2015

Belastingen en belastingcombinaties (sterkte en stabiliteit) van alle (te wijzigen) constructieve delen van het bouwwerk, alsmede van het bouwwerk als geheel voldoen aan besluit bouwwerken leefomgeving 4.12. (fundamentele belastingcombinaties), artikel 4.13. (buitengewone belastingcombinaties) en artikel 4.14. (bepalingsmethode).

GEZONDHEID

Geluidswering voldoen volgens besluit bouwwerken leefomgeving afdeling 4.3.2 (bescherming tegen geluid van installaties), artikel 4.108. (zelfde perceel) en NEN 5077.

Geluidswering voldoen volgens besluit bouwwerken leefomgeving afdeling 4.3.4 (geluidswering tussen ruimtes), artikel 4.114. (verschillende gebruiksfuncties op hetzelfde perceel) en NEN 507

Wanden van saaiere ruimten en werkkasten voorzien van tegelwerk tot 1 tegel boven het laag plafond.

Daar waar het gebouw grenst aan buitenruimten, zowel onder, op als boven maaiveld, zijn er geen openingen >10mm, openingen > 10mm worden voorzien van gaasrooster.

Ventilatievoorzieningen in ruimten en voorzieningen betreffende afvoer van rookgas en toevoer van brandingslucht voldoen aan besluit bouw en omgeving afdeling 4.122. (luchtverontreiniging), artikel 4.122. (luchtverontreiniging gebied, bijruimte en toiletruimte), artikel 4.123. (thermische comfort artikel 4.124. (regelbaarheid), artikel 4.125. (luchtverontreiniging ruimten), artikel 4.126. (plaats van de opening), artikel 4.127. (hithoudendheid), NEN 1087 en NEN 2757, afdeling 4.3.7. (spuivoorziening), artikel 4.131. (capaciteit), artikel 4.132. (plaats van de opening) en NEN 1087, afdeling 4.3.8 (toevoer van brandingslucht en afvoer van rookgas), artikel 4.136. (capaciteit), artikel 4.138. (plaats van de opening), artikel 4.140. (thermisch comfort), artikel 4.141. (rookdoorlatendheid), artikel 4.139. (stromingsrichting), NEN 2757.

BRUIKBAARHEID

- N.V.T. Tijdelijke nieuwbouw

ENERGIEZUINIGHEID

Bouwwerk voldoen aan besluit bouwwerken leefomgeving afdeling 4.4.1. (energiezuinigheid)

Een verticale uitwendige scheidingsconstructie van een verblijfsgebied, een truiimte, heeft een volgens NTA 8800 bepaalde warmteweerstand van ten minste de in tabel 4.148B gegeven waarde.

Een horizontale of schuine uitwendige scheidingsconstructie van een verblijfsgebied, een toiletruimte, heeft een volgens NTA 8800 bepaalde warmteweerstand van ten minste de in tabel 4.148B gegeven waarde.

Een constructie die de scheiding vormt tussen een verblijfsgebied, een toiletruimte en een kruipruimte, met inbegrip van de constructie aansluitende delen van andere constructies, voor zo ver die delen van invloed zijn op de warmteweerstand, heeft een volgens NTA 8800 bepaalde warmteweerstand van ten minste de in tabel 4.148B gegeven waarde.

Ramen, deuren en kozijnen in een in het eerste tot en met achtste lid bedoelde scheidingsconstructie hebben een volgens NTA 8800 bepaalde warmtedoorgangscoefficiënt van ten hoogste 2,2 W/m2.K. De gemiddelde warmtedoorgangscoefficiënt van de ramen, deuren en kozijnen in de in het eerste tot en met achtste lid bedoelde scheidingsconstructies van een bouwwerk is, bepaald volgens een bij ministeriële regeling gegeven bepalingmethode, ten hoogste 1,65 W/m2.K

Met ramen, deuren en kozijnen gelijk te stellen constructieonderdelen in een in het eerste tot en met achtste lid bedoelde scheidingsconstructie hebben een volgens NTA 8800 bepaalde warmtedoorgangscoefficiënt van ten hoogste 1,65 W/m2.K

Het eerste, derde, vijfde, zesde, en het achtste tot en met tiende lid, zijn van overeenkomstige toepassing op scheidingsconstructies van een functiegebied

INSTALLATIES

Installatietechnische gegevens berekeningen conform opgave installatieadviseur. E en W installaties worden in de bestekfase afgeleverd uitgewerkt.

Riolering uitvoeren als gescheiden stelsel, principe volgens opgave installatieadviseur.

Hemelwaterafvoeren positie indicatief en worden intern afgeleverd.

Noodstroomvoorziening en verlichting voldoen aan besluit bouwwerken leefomgeving afdeling 4.194 (richting).

Leidingen en aansluitpunten van gas-, elektra- en water voldoen aan besluit bouwwerken leefomgeving afdeling 4.7.2. (voorziening voor het afnemen en gebruiken van energie), artikel 4.199. (voorziening voor elektriciteit) NEN 1010, NEN-EN-IEC 61936-1 en NEN-EN 50522 bij hoge spanning en artikel 4.244. en 4.200. (aansluiting op het distributienet voor elektriciteit artikel 4, gas artikel 4 en warmte).

De gehele VVA en HWA installatie moet worden berekend en uitgevoerd conform de geldende normen en uitgangspunten:

- Besluit bouwwerken leefomgeving afdeling 4.7.4. (afvoer van huishoudelijk afvalwater en hemelwater)
- Ontwerpnormen: NEN 3215/NTR 3216
- ISSO instructieboek HS "Ontwerpen van Sanitaire installaties"
- Aanvullende eisen opdrachtgever / fabrikanten / leveranciers

De gehele drinkwaterinstallatie en warmwatervoorziening dient berekend en uitgevoerd te worden conform de geldende normen en uitgangspunten:

- Besluit bouwwerken leefomgeving afdeling 4.7.3. (watervoorziening)
- Waterwerkbladen (VEWIN)
- NEN 1006
- ISSO publicatie 55.1: Handleiding Legionellapreventie in leidingwater
- Aanvullende eisen opdrachtgever / fabrikanten / leveranciers

De gehele ventilatie installatie moet worden berekend en uitgevoerd conform de geldende normen en uitgangspunten:

- Besluit bouwwerken leefomgeving afdeling 4.3.6. (luchtverontreiniging)
- NEN 1087
- LUKA-kwaliteitshandboek
- ISSO 17: Kwaliteitseisen voor luchtkanaalsystemen in woning- en utiliteitsbouw
- Aanvullende eisen opdrachtgever / fabrikanten / leveranciers

BRANDVEILIGHEID

Brandveiligheid en rookproductie van toegepaste materialen voldoen aan besluit bouwwerken leefomgeving afdeling 4.2.6. (beperking van het ontstaan van een brandgevaarlijke situatie).

Bouwwerk voldoen aan besluit bouwwerken leefomgeving afdeling 4.2.7. (beperking van het ontwikkelen van brand en rook), NEN-EN 13501-1, NEN-EN 13501-6 en NEN 6063 voor de omliggende punten waar geen gelijkwaardigheid voor gevraagd wordt, afgeleid van (beperking van scheidingsbrand), NEN-EN 13501-1, NEN 6090 voor de omliggende punten waar geen gelijkwaardigheid gevraagd wordt, afdeling 4.9. (andere beperking van uitbreiding van brand en beperking van verspreiding van rook), NEN 6068, NEN 6075 voor de omliggende punten waar geen gelijkwaardigheid gevraagd wordt, afdeling 4.2.10. (vluchtroutes), NEN 6075 voor de omliggende punten waar geen gelijkwaardigheid gevraagd wordt.

Vluchtroute aanduiding conform NEN-EN-ISO 7243-1 NEN 3011. Let op:

- In ruimten waar noodverlichting is vereist, dienen alle vluchtroute aanduidingen te worden voorzien van noodstroom en deze dienen daarbij ook te voldoen aan de zichtbaarheidseisen van de NEN-EN 1838.
- In de brandveiligheidsstekening is aangegeven waar deze bordjes kunnen worden geplaatst. Het is echter aan de installateur om exact aan te geven welke soort bordjes waar moeten komen te hangen, aangezien de installateur een attest moet overleggen dat installatie conform de normen is geplaatst.

Het gebouw dient conform besluit bouwwerken leefomgeving te worden voorzien van een brandmeld-/ ontruimingsalarminstallatie van het niveau "niet automatisch". Doordat het gebouw voorzien wordt van een brandmeldinstallatie, is een ontruimingsplan met ontruimingsplattegronden vereist. Brandveiligheidsinstallaties en vluchtrouteaanduiding voldoen aan besluit bouwwerken leefomgeving afdeling 4.7.5. (tijdig vaststellen van brand), NEN 2535, afdeling 4.7.5. (tijdstip vaststellen van brand), NEN 2575, NEN 2654-2, NEN 3011, NEN-EN 60721-1 afdeling 3.7.7. (bestrijden van brand).

Bereikbaarheid en positie bluswatervoorzieningen en opstelplaatsen brandvoertuigen voldoen aan afdeling 3.7.8. (bereikbaarheid voor hulpverleningsdiensten).

Andere uitgangspunten brandveiligheid opgenomen in separate documenten:

"Gelijkwaardigheid grotere brandcompartimenten" (ref. 2019-0001)
"Gelijkwaardigheid langere loopafstanden" (ref. 23.82)
"Toetsing brandveiligheid" (ref. 2019-0001)
"Sprinkler-, brandmeld- en ontruimingsinstallatie" (ref. 2019-0001)

Rookscheiding criteria Ra (koude rook), rookscheiding op basis van de NEN6075:2020



20 min. brandwerendheid met criteria E en rookscheiding met criteria R200. Rookscheiding tevens met criteria Ra, beiden op basis van de NEN6075. Brandscheiding op basis van de NEN 6069: Criteria E: Voor deze scheiding hoeft enkel rekening te worden gehouden met de vlamdichtheid, waardoor dit geen constructie brandwerendheid tot gevolg heeft.



60 min. brandwerend (van buiten naar binnen) Brandscheiding op basis van de NEN 6069: Brandcriteria EI, doorgangen met brandcriteria EW



Gesprinklerde docks i.v.m. brandoverslag



Vluchtroute-aanduiding



Brandslanghaspel(wagen)



Geografisch brandmeldpaneel t.b.v. brandweer



Brandmeldcentrale t.b.v. deze nieuwbouw (TC-Grass)



Sprinklermeldcentrale in pompkamer (tevens voor sprinklerinstallatie in rest van gebouwen Ten Cate)



Brandweeringang



Brandweernevingang



Flitslicht bij brandweeringang



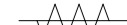
Gestuurde sleutelbuis



Brandweeraansluiting 1.000 liter/minuut gedurende 1 uur aangesloten op sprinklerinstallatie



Zelfsluitende deur, voorzien van mechanische deurdranger



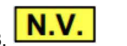
Zelfsluitende deur 20 minuten brandwerend, voorzien van mechanische deurdranger



Een deur op een vluchtroute is bij aanwezigheid van personen in het bouwwerk uitsluitend gesloten indien die deur tijdens het vluchten, zonder hulp van de personen van een sleutel onmiddellijk op de ten minste vereiste breedte kan worden geopend in de tekening op dit enkel bij de belangrijkste deuren aangegeven.



De verlichting in deze ruimte dient te worden aangesloten op een voorziening voor noodstroom conform NEN-EN 1838.



Locatie ondergrondse brandkraan op eigen terrein "TenCate" Aangesloten op proceswaterinstallatie/TenCate"



Locatie ondergrondse brandkraan op openbaar terrein Aangesloten op openbaar drinkwaterleiding



Brandweeropstelplaats

Een opstelplaats moet voldoen aan:
- Een breedte > 4,5 meter en een lengte van > 10 meter
- Een vrije hoogte > 4,2 meter
- Bestand tegen een aslast van 11,5 ton
- Bestand tegen het maatgevende totaal gewicht van de basisvoertuigen die bij een veiligheidsregio in gebruik zijn. In de regel is dit minimaal 15 ton.



HET VOORLAND BIM BUILDINGS
Het Voorland, Bureau voor innovatieve architectuur
Archieven
SBA 1
Rijperstraat 29
Zwolle
Overijssel
IBAN NL58 KNAB 0257 426191
KvK
BTW

HV-10920

project	
Tijdelijk kantoor Pro abric	
G. van der Muelenweg 2	
opdrachtgever	
HMO	
Asperstraat	
29	
Z	
onderwerp	bladnummer
RENVOOI	001
fase	status
DEFINITIEF ONTWERP	OMGEVINGS
schaal	formaat
1 : 100	A3
Getekend:	datum:
RdB	24-11-2025
Constructeur	revisie
	A
	B
	C
Aannemer	

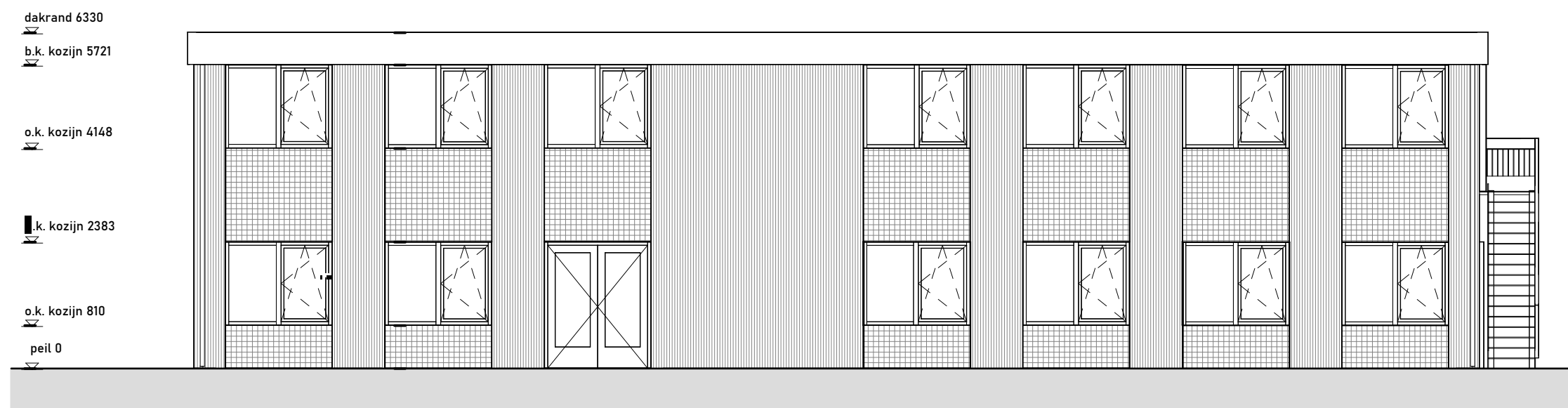
Alle maten en onderdelen in het werk na te meten en te controleren.

De digitale tekening die u krijgt aangeleverd, is een kopie van het origineel en dient uitsluitend als onderlegger voor uw werkzaamheden. De digitale gegevens en de drager van deze informatie blijven allen tijde eigendom van Het Voorland Architectuur. Deze digitale gegevens mogen niet worden verspreid of anderszins openbaar gemaakt.

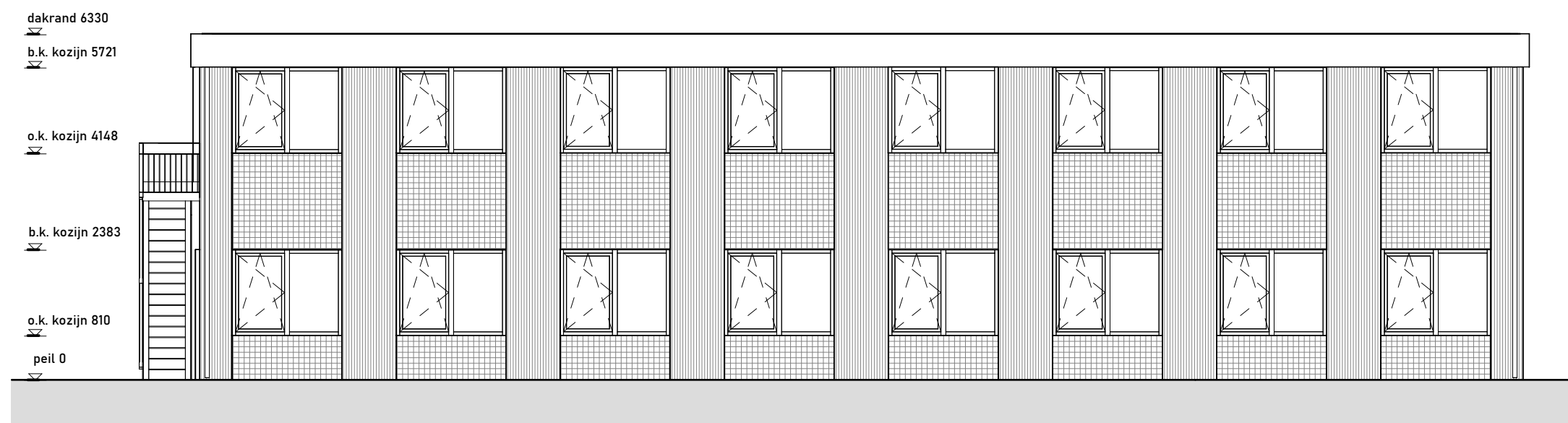
Voor de goede orde wijst ik u erop dat deze digitale tekening gebruikt kan worden voor het aangeven van de gegevens en voor het maken van afdrucken ten behoeve van uw project, maar dat de gegevens en basisuitgangspunten inclusief de onderbouw zonder onze schriftelijke toestemming geen aanspraak kunnen maken op de afdrucken. Het Voorland Architectuur aanvaardt geen aansprakelijkheid voor schade van welke aard ook voortvloeiende uit het gebruik van deze tekening.

Het Voorland Architectuur draagt geen aansprakelijkheid voor specifieke digitale eigenschappen als maarveelheid, informatiebeveiliging en alle andere niet bij de afdrucken tekeningsgegevens behorende digitale attributen. (ontvanger) mag de informatie uitsluitend gebruiken voor het doel waarvoor deze ter beschikking is gesteld.

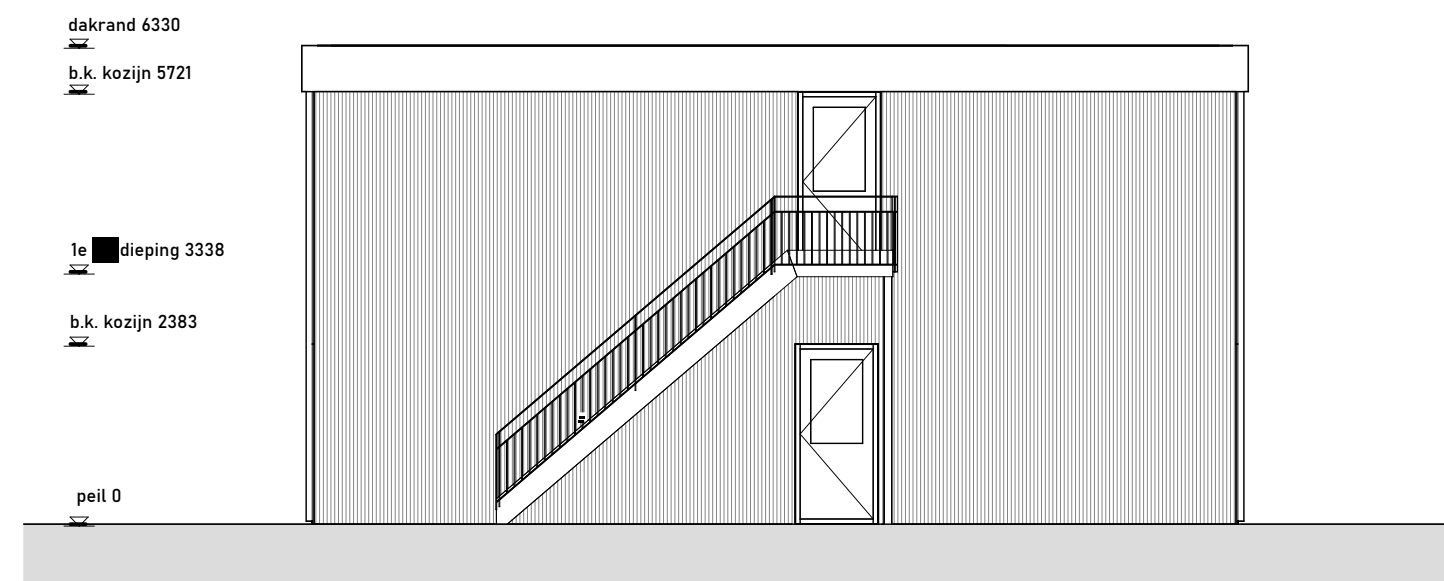
Het auteursrecht beruht bij Het Voorland Architectuur.



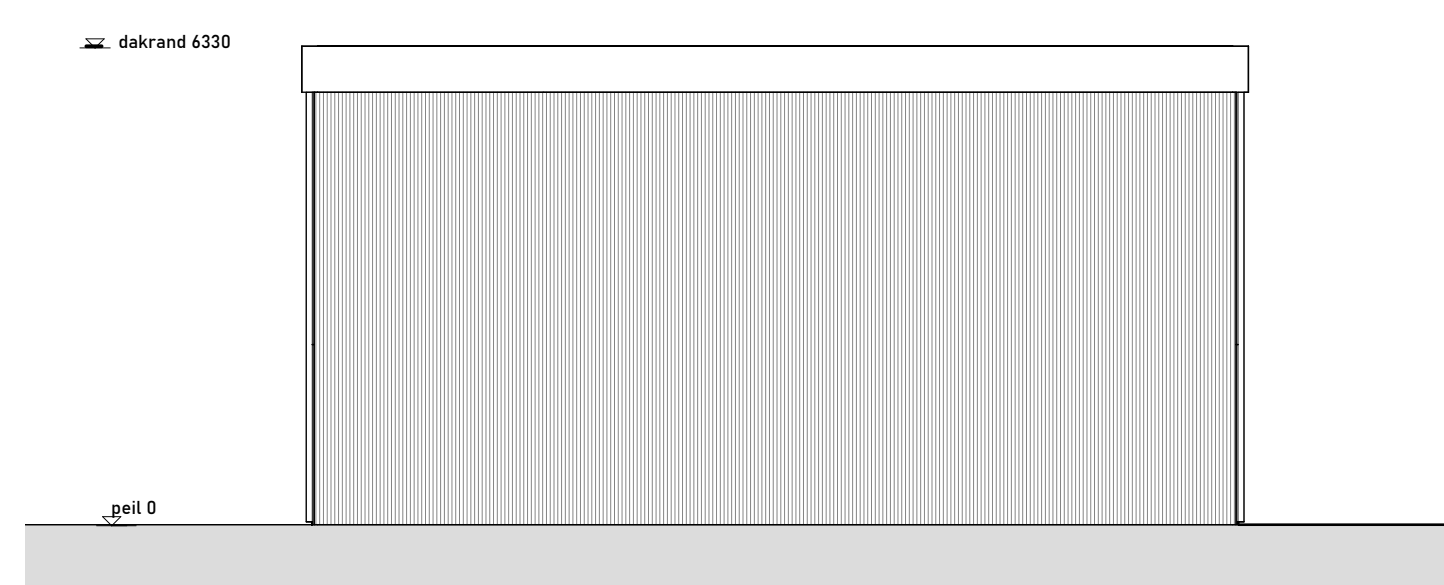
VOORGEVEL
1:100



ACHTERGEVEL
1:100



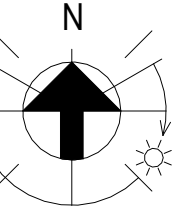
RECHTERGEVEL
1:100



LINKERGEVEL
1:100



KADASTRALE GEGEVENS
Perceelnummer 12376
Sectie C
Kadastrale gemeente Hellevoort
Oppervlakte 86222 m²



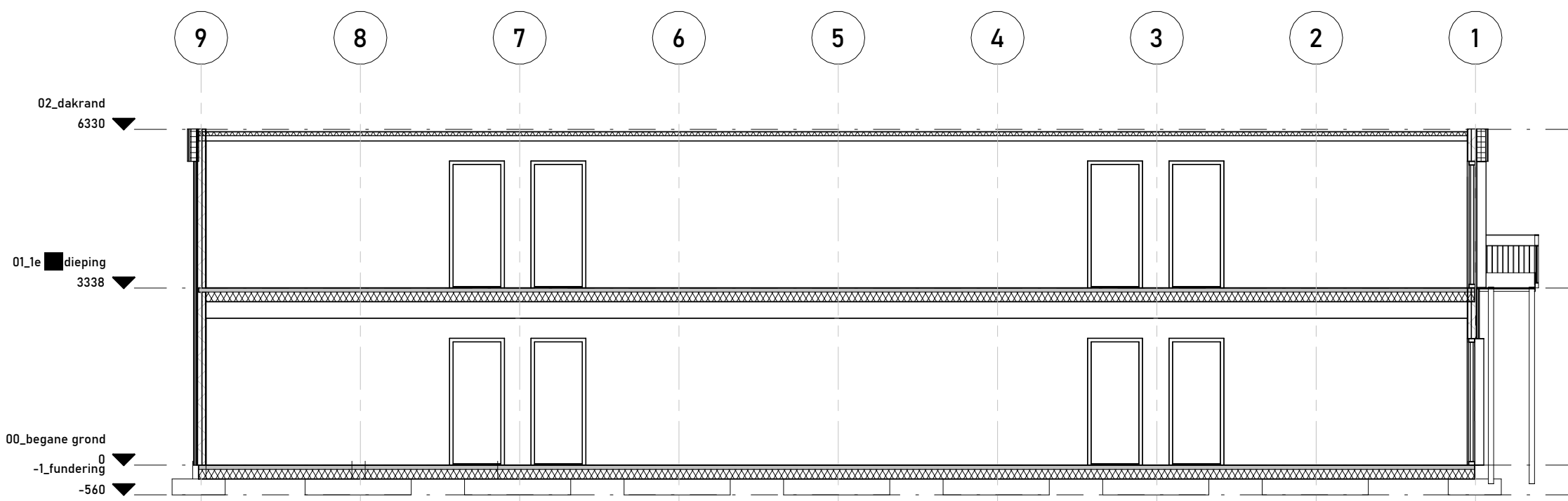
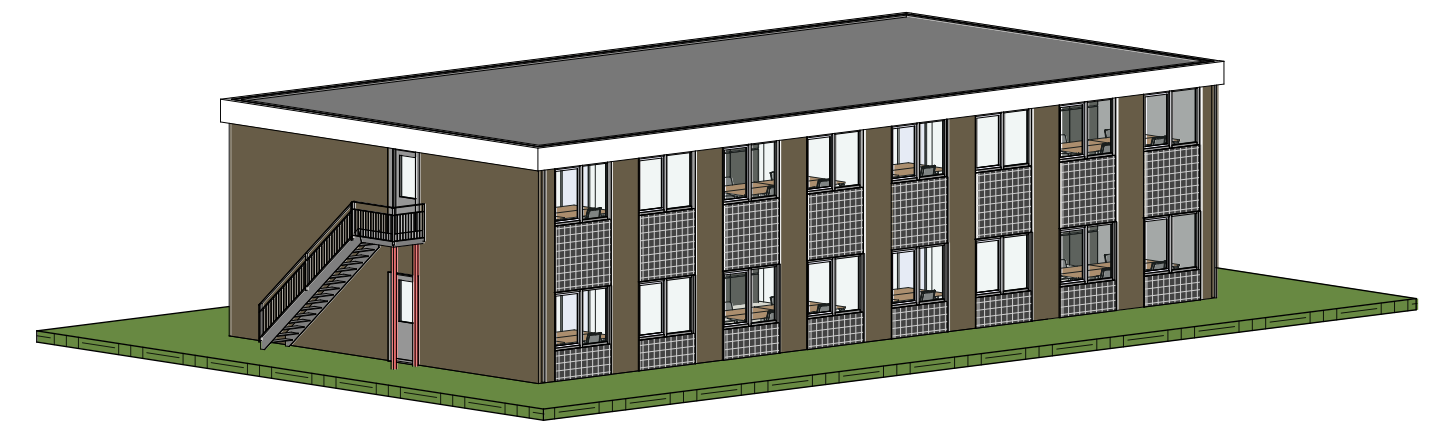
KLEUR EN MATERIALENSTAAT

ONDERDEEL	MATERIAAL	KLEUR
Gevelbekleding	Hout	Bruin
Gevelbekleding (tussen kozijnen)	Rockpanel	Antraciet
Plat dak	Bitumen	Zwart
Dakrand	Plaatmateriaal	Wit
Kozijnen	Aluminium	Aluminium
Beglazing	HR++ glas	Transparant

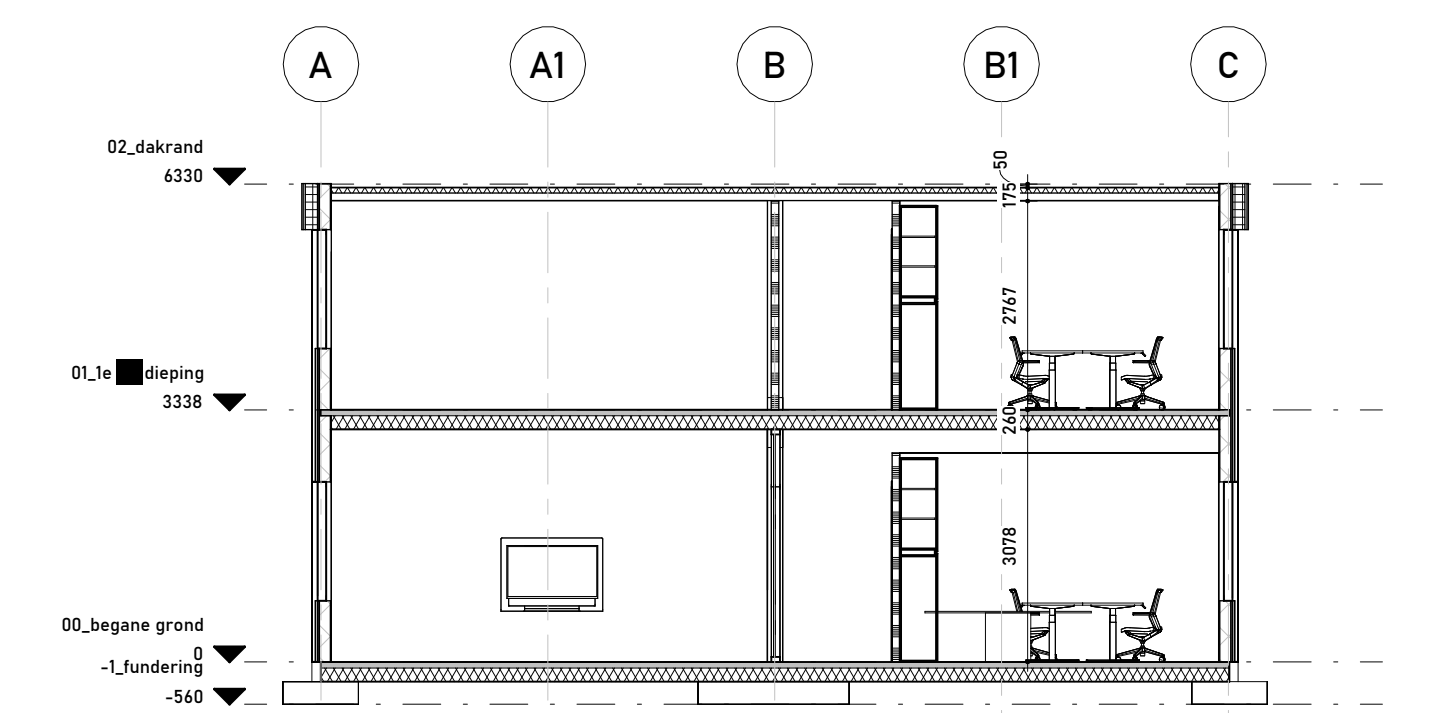
DEBOUTLINTS GEVEL B&B
- bestaande gevel
- waterkerende folie
- achterhout
- open houtgevelbekleding

RUIMTES

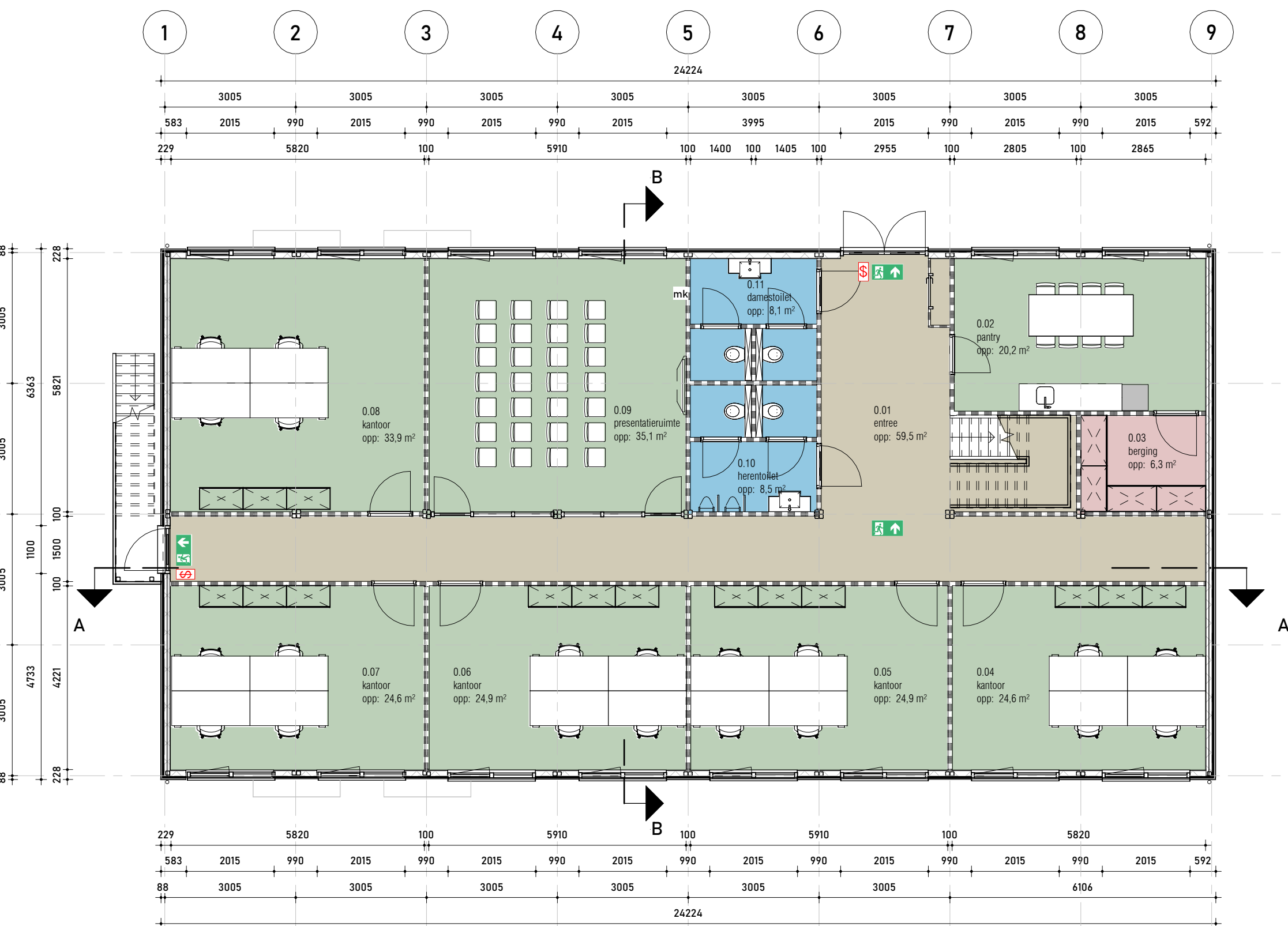
Wolfruimte	Bad- en toiletruimte
Keukenruimte	Orbeneoemde ruimte



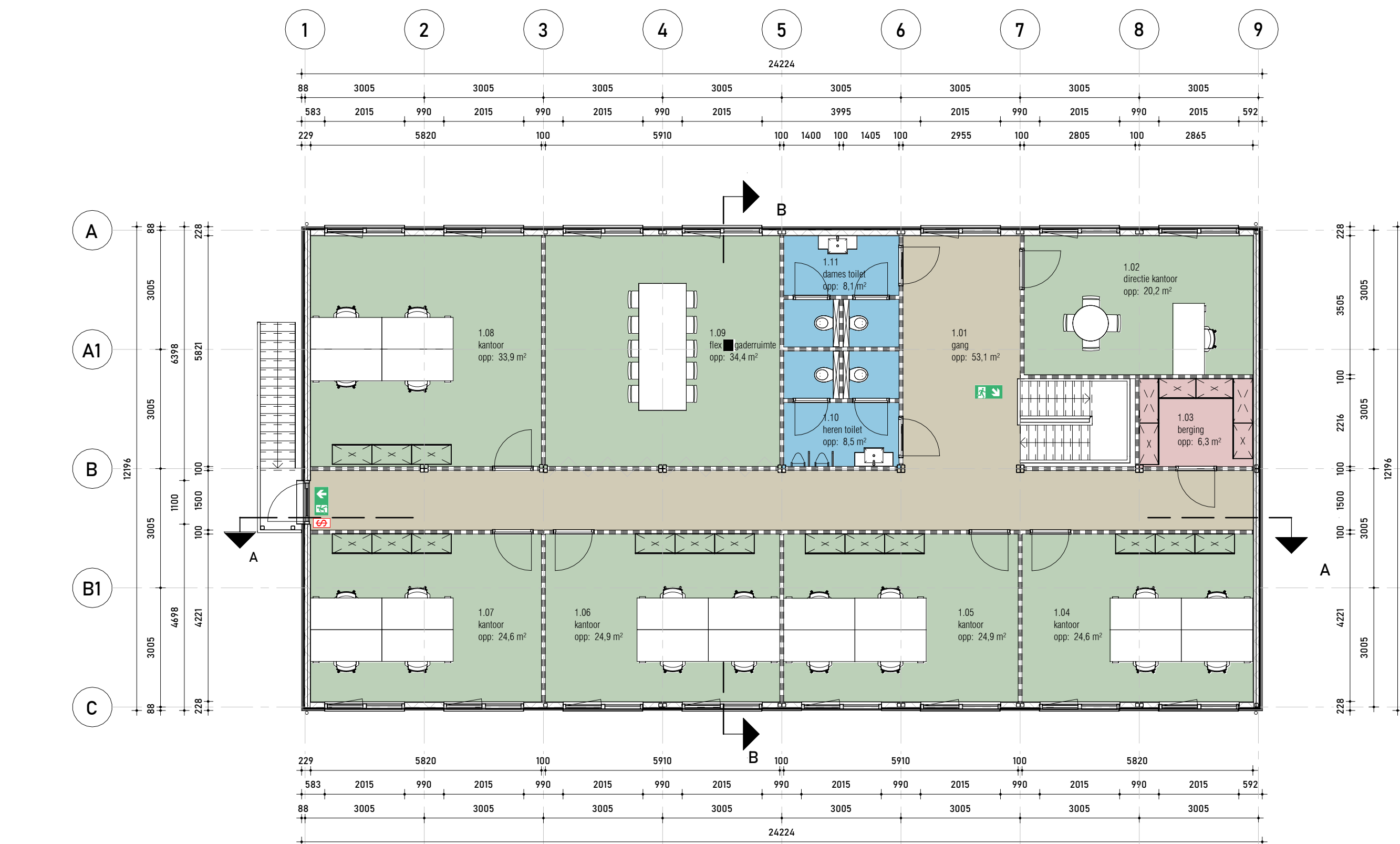
Doorsnede A-A
1:100



Doorsnede B-B
1:100



BEGANE GROND
1:100



1e VERDIEPING
1:100

RUIMTESTAAT

NR.	RUIMTE	OPP.
0.01	entree	59.5 m ²
0.02	pantry	20.0 m ²
0.03	berging	6.5 m ²
0.04	kantoor	24.5 m ²
0.05	kantoor	25.0 m ²
0.06	kantoor	25.0 m ²
0.07	kantoor	24.5 m ²
0.08	kantoor	34.0 m ²
0.09	presentatieruimte	35.0 m ²
0.10	heren toilet	8.5 m ²
0.11	dames toilet	8.0 m ²

1.01	gang	53.0 m ²
1.02	directie kantoor	20.0 m ²
1.03	berging	6.5 m ²
1.04	kantoor	24.5 m ²
1.05	kantoor	25.0 m ²
1.06	kantoor	25.0 m ²
1.07	kantoor	24.5 m ²
1.08	kantoor	34.0 m ²
1.09	flex/gaderruimte	34.5 m ²
1.10	heren toilet	8.5 m ²
1.11	dames toilet	8.0 m ²
TOTAAL		534.5 m ²

HET VOORLAND
Het Voorland, Bureau voor Architectuur en Interieur
opdrachtgever: [naam]
aanvraagnummer: [naam]

HV-10920

project
Tijdelijk kantoor Pro [naam] abrics
G. van der Muielenweg 2 [naam]

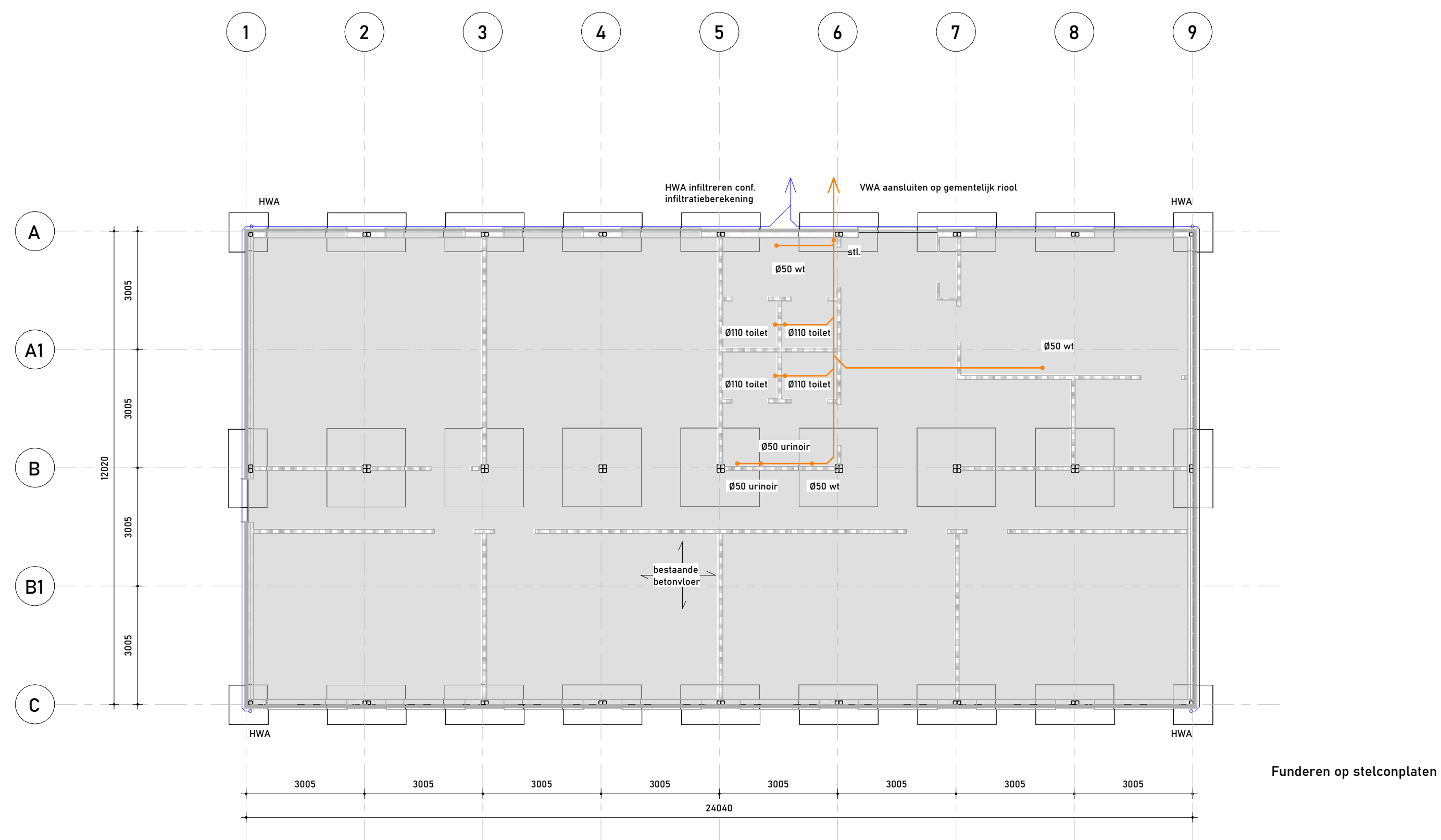
ontwerp
HMO
[naam] aat 29

ZICHTSTEKING
DEFINITIEF ONTWERP
As indicated

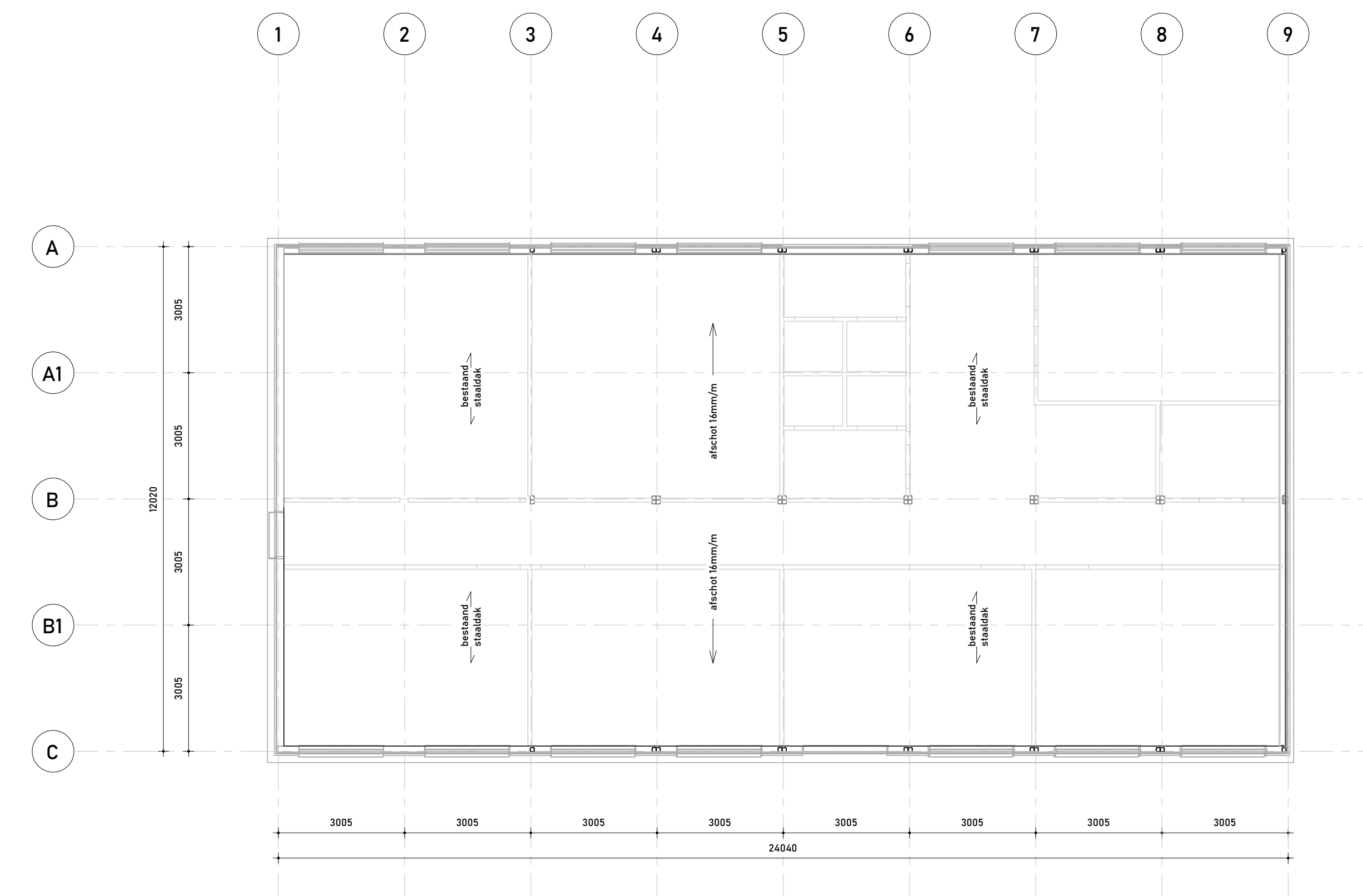
Schakelnummer
DO-01
OMGEVINGS-ONTWERP
A1
datum: 24-11-2025

Construc...
A
B
C

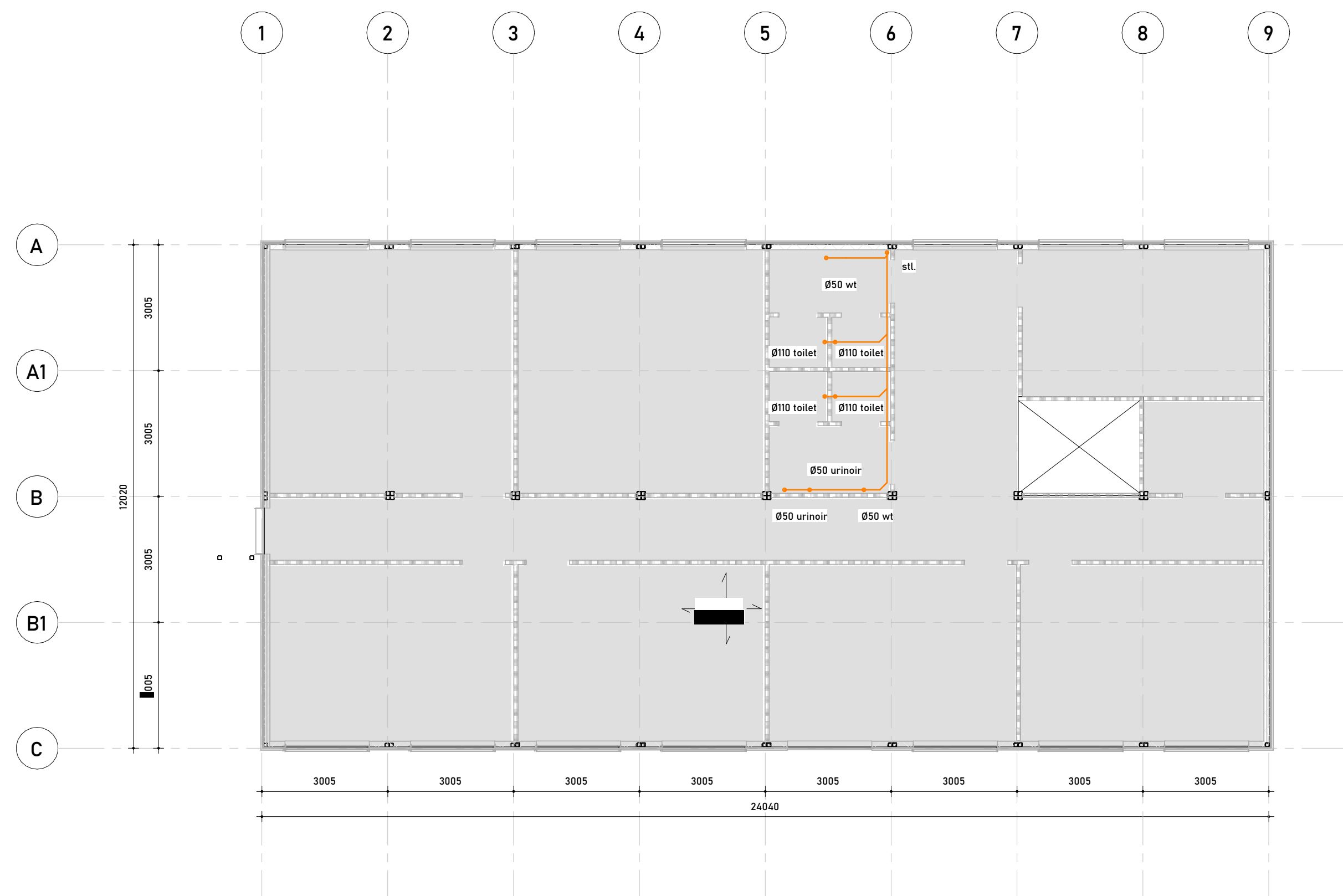
Alle maten en onderdelen in het werk na te meten en te controleren.
De afgeleverde tekening is uitsluitend bedoeld voor de uitvoering van het werk en kan anderszins wettelijk beschermd zijn.
Het Voorland aanvaardt geen aansprakelijkheid voor schade van welke aard ook die voortvloeit uit het gebruik van deze tekening.
De afgeleverde tekening wordt geleverd op papier en digitaal. Het digitaal bestand wordt geleverd in PDF-formaat en is niet aan te passen.
De afgeleverde tekening wordt geleverd op papier en digitaal. Het digitaal bestand wordt geleverd in PDF-formaat en is niet aan te passen.



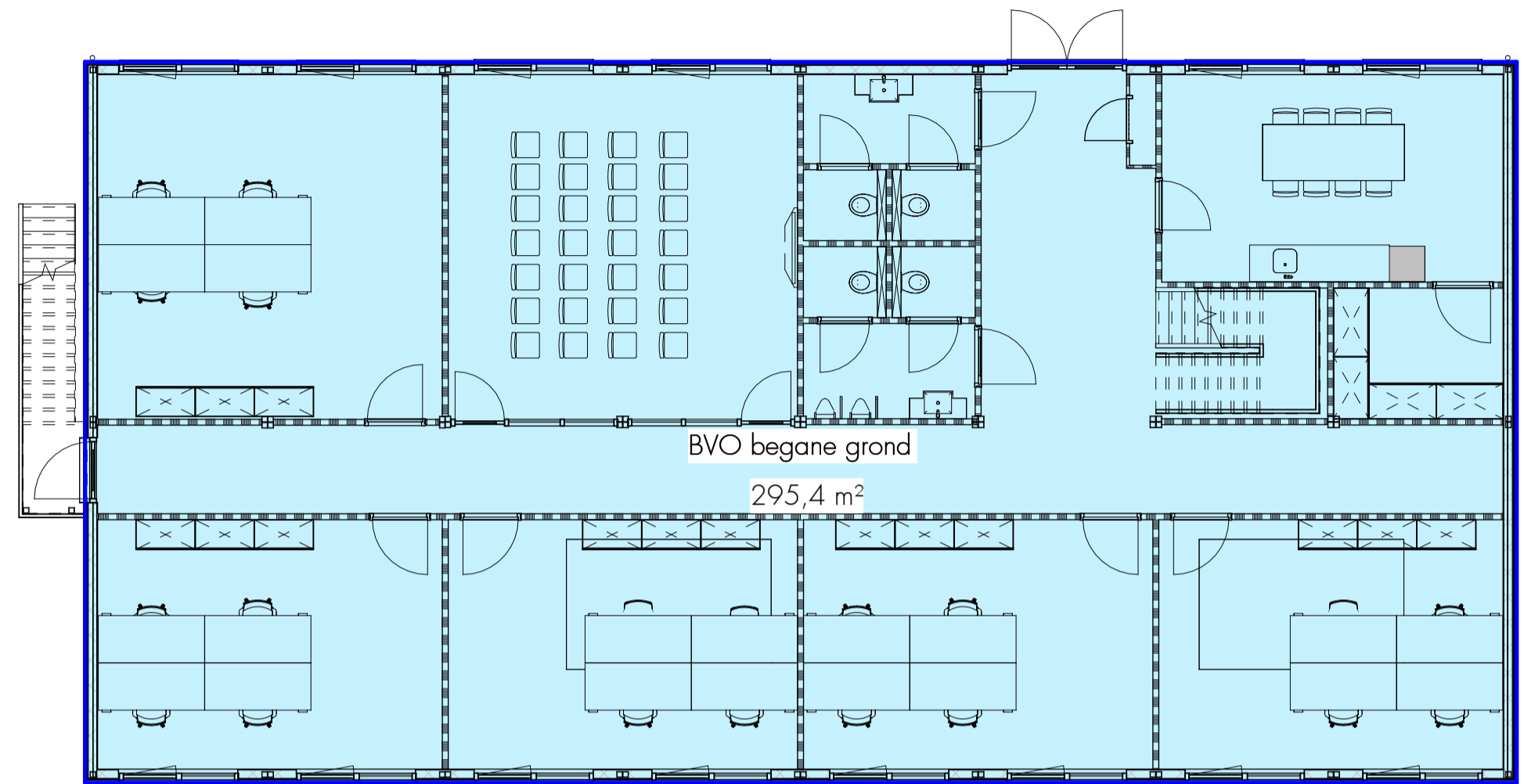
Fundering + begane grond
1:100



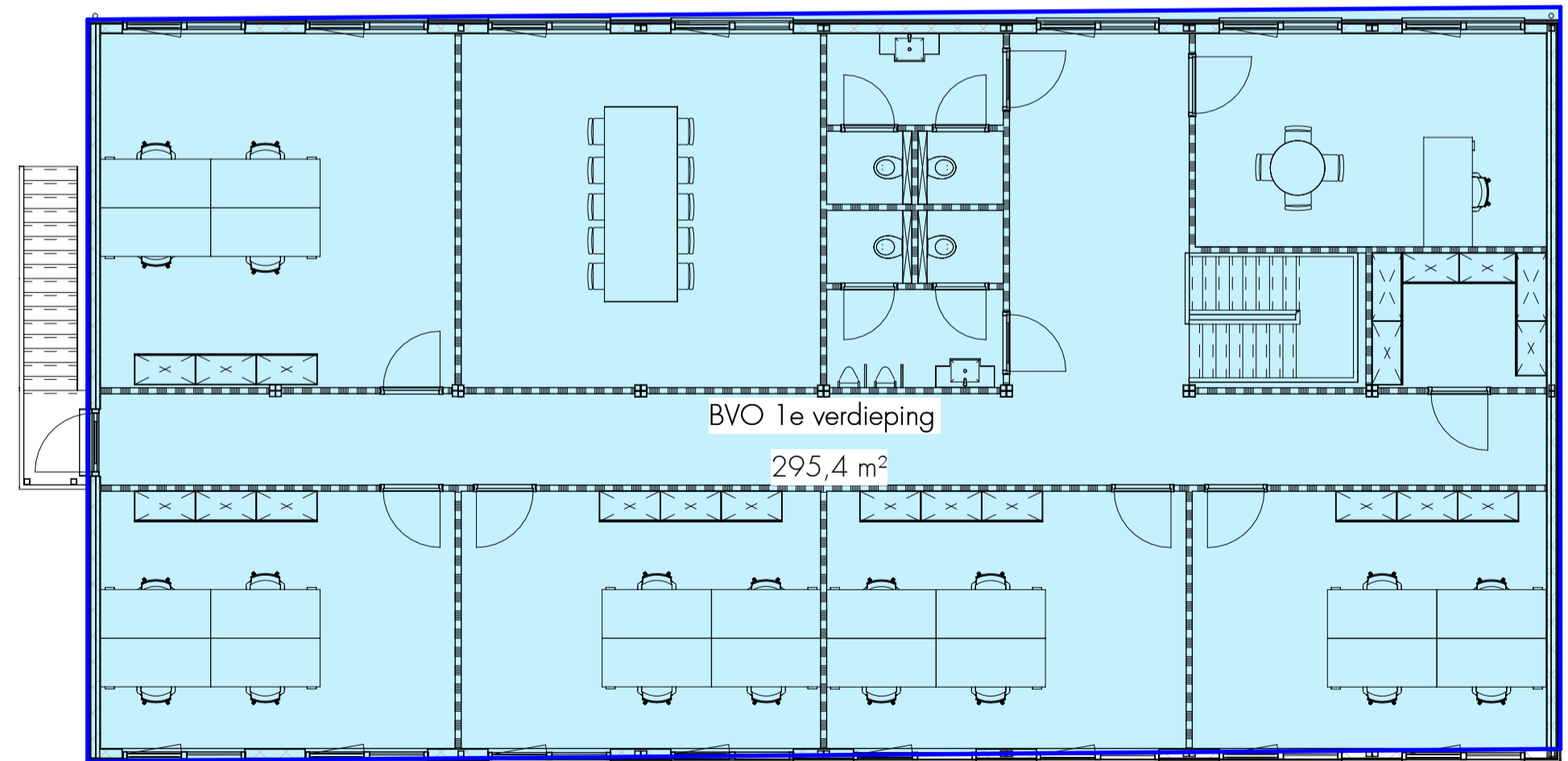
Dakplan
1:100



1e verdieping
1:100



BVO begane grond
1: 100



BVO 1e verdieping
1: 100

Bruto Vloeroppervlak	
dieping	Opp.

BVO begane grond	295 m ²
BVO 1e dieping	295 m ²
TOTAAL BVO	591 m ²
BEBOUWD OPPERVLAK:	295 m ²
BRUTO INHOUD:	1854 m ³

- Bij de bepalingen van de BVO wordt wel meegerekend:
- De oppervlakte van een trappgat, een liftschaft en leidingschaft op elk vloerniveau
 - De oppervlakte van een vrijstaande uitwendige kolom, indien deze groter is dan 0,5m²

- Bij de bepalingen van de BVO wordt niet meegerekend:
- Vide of schalmgat groter dan 4m²

HET VOORLAND

Het Voorland, Bureau voor novatie, rperstraat 29, Zwolle, erlands

IBAN NL58 KNAB 0257 426191
KvK, BTW

HV-10920

kantoor Pro abrics
Muelenweg 2

opdrachtig:
29

onderwerp OPPERVLAKTES	bladnummer DO-03
fase DEFINITIEF ONTWERP	status OMGEVINGSGUNNING
schaal 1: 100	formaat A2
Getekend: RdB	datum: 24-11-2025

Constructeur	revisie A B C
Aannemer	

Alle maten en onderdelen in het werk na te meten en te controleren.

De digitale tekening is een afbeelding van het origineel en kan verschillen van het origineel. Het is niet aanvaardbaar dat de afbeelding niet overeenkomt met het origineel. Het is de verantwoordelijkheid van de gebruiker van deze informatie te zorgen voor de juistheid van de gegevens en tevens de afbeelding te controleren op de juistheid van de gegevens. Het is de verantwoordelijkheid van de gebruiker van deze informatie te zorgen voor de juistheid van de gegevens en tevens de afbeelding te controleren op de juistheid van de gegevens. Het is de verantwoordelijkheid van de gebruiker van deze informatie te zorgen voor de juistheid van de gegevens en tevens de afbeelding te controleren op de juistheid van de gegevens.