

# Groen beheerplan

**Anton Waldorpstraat en Marius  
Bauerplantsoen te Amsterdam**



**SMIT**  
Groenadvies

# Groen beheerplan

Anton Waldorpsstraat en Marius Bauerplantsoen te Amsterdam



## Lieven de Key

### Colofon

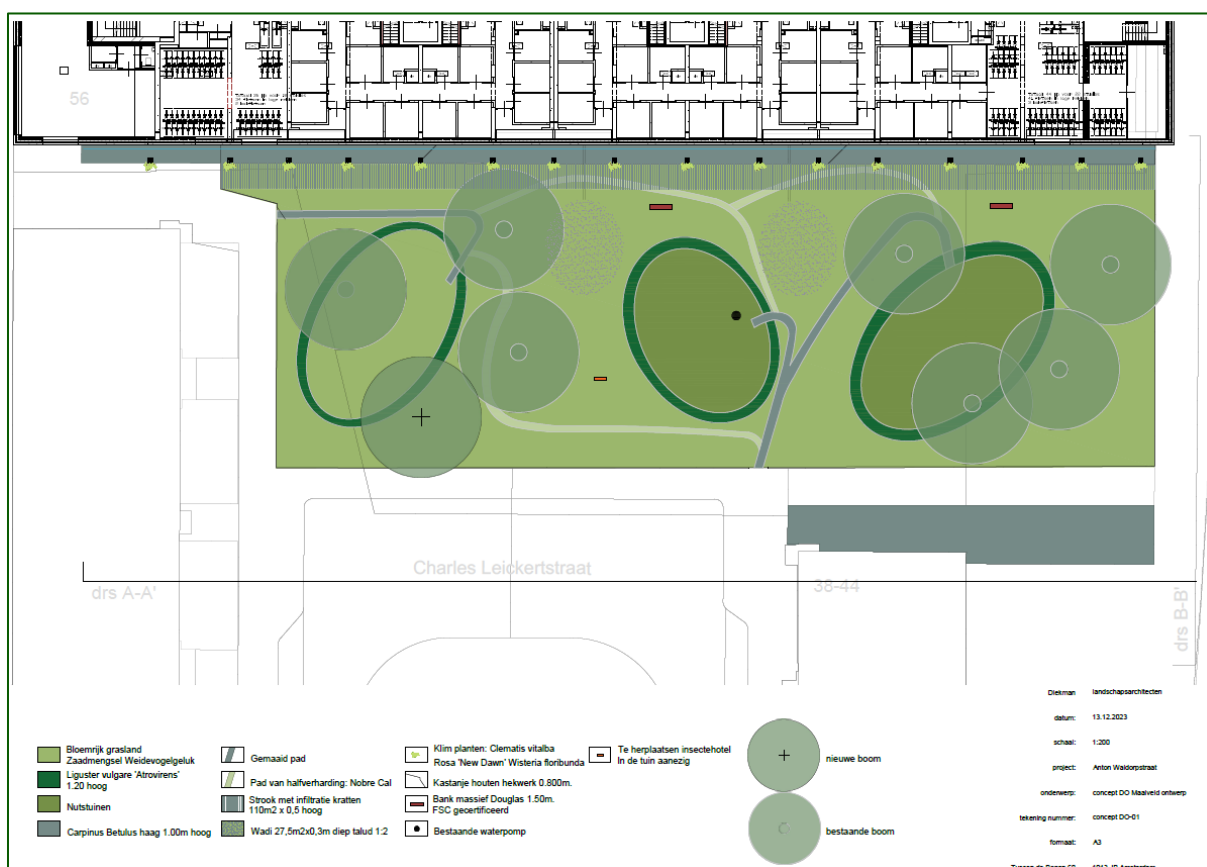
opdrachtgever Lieven de Key  
document P231339/V2  
versie Definitief  
datum 21 december 2023  
  
auteur M. Paans  
controle R. Boon  
vrijgave M. Paans

# Inhoud

<b>1 Groen beheerplan .....</b>	<b>4</b>
1.1 Eigenschappen nieuwe tuin .....	4
1.2 Onderhoud bomen.....	5
1.3 Onderhoud wadi's .....	6
1.4 Onderhoud hagen.....	6
1.5 Onderhoud klimplanten .....	6
1.6 Onderhoud bloemrijk grasland.....	6
1.7 Onderhoud halfverharding .....	6
1.8 Globale planning onderhoudswerkzaamheden .....	7

### 1.1 Eigenschappen nieuwe tuinen

- Oppervlak: ca 2.710 m<sup>2</sup>
- Aantal bomen: 17 stuks
- Aantal wadi's: 4 stuks
- Vaste planten in wadi's
- Bloemrijkgrasland
- Hagen op diverse plekken
- Diverse soorten klimplanten



Afbeelding 1: Tuinontwerp Anton Waldorpstraat



Afbeelding 2: Tuinontwerp Marius Bauerplantsoen

## 1.2 Onderhoud bomen

Bomen dienen jaarlijks gecontroleerd te worden om te waarborgen dat deze veilig zijn/ blijven. Controle van bomen (BVC) dient uitgevoerd te worden door een gecertificeerd bedrijf.

Bij nieuwe bomen dient 3 jaar na aanleg begeleidings snoei uitgevoerd te worden door een gecertificeerd bedrijf om kwaliteit en veiligheid te garanderen. Bestaande bomen dienen tevens onderhouden te worden middels begeleidings snoei/ onderhouds snoei, afhankelijk van de soort en de uitkomsten van de BVC is dit gemiddeld om de 3 a 4 jaar. Snoeiwerkzaamheden worden in de winter uitgevoerd.

Bij begeleidings snoei neemt men een aantal (toekomstige) problemen weg, o.a.:

- Dubbele top;
- Zuigers en elleboogtakken;
- Waterlot;
- Stamschot;
- Gebroken takken;
- Dode/ aangetaste takken.

### 1.3 Onderhoud wadi's

De wadi's worden aangeplant met diverse soorten vaste planten. Om te voorkomen dat de wadi gaat verwilderen en compleet dichtgroeit dient deze 1x per jaar gemaaid te worden in de nazomer/ het vroege najaar. Dit is afhankelijk van de weersomstandigheden. Zodra de beplanting is uitgebloeid en zaadzetting heeft plaatsgevonden kan de wadi gemaaid worden met licht materieel om insporing te voorkomen. Het vrijgekomen maaisel dient afgevoerd te worden na het maaien om te voorkomen dat er teveel organisch materiaal achterblijft.

### 1.4 Onderhoud hagen

Om te voorkomen dat de hagen te hoog en te breed worden dienen deze tweemaal per jaar gesnoeid te worden. Afhankelijk van de weersomstandigheden in het voorjaar kan de eerste ronde tussen half mei en half juni worden uitgevoerd (uiteraard met check op eventueel broedende vogels).

Een tweede ronde dient na de zomer, tussen eind augustus en begin september uitgevoerd te worden, wederom afhankelijk van de weersomstandigheden en inclusief een controle op broedende vogels voor uitvoering van werkzaamheden. Bij een natte, warme zomer kan de tweede ronde in sommige gevallen beter eerder worden uitgevoerd. De uiteindelijke hoogte van de hagen is 1,20 m.

### 1.5 Onderhoud klimplanten

De Clematis vitalba en de Rosa 'New Dawn' kunnen jaarlijks in maart gesnoeid worden om te voorkomen dat ze te weelderig of te groot worden. De Clematis kan indien nodig elk jaar vrij rigoureuus worden teruggesnoeid. De zijtakken van de Rosa 'New Dawn' kunnen indien nodig jaarlijks worden teruggesnoeid tot ongeveer 3 ogen vanaf de hoofdtak, hierdoor blijft de roos jaarlijks bloeien.

Men kan er voor kiezen om de Wisteria in maart te snoeien, dit is in sommige gevallen echter te laat, als er sprake is van een zachte winter/ voorjaar is het snoeien in maart te laat en kan het zijn dat de plant dat jaar niet meer zal bloeien. Daarom de Wisteria in januari/ februari snoeien waarbij de zijtakken tot ongeveer 3 ogen/ knopjes worden teruggesnoeid.

### 1.6 Onderhoud bloemrijk grasland

Het bloemrijk grasland dient tweemaal per jaar gemaaid en geruimd te worden (verschralen). Als er niet wordt gemaaid, verruigt en vergrast het bloemrijke grasland en verdwijnt op langere termijn het bloemrijke karakter.

- Eerste maaironde eind mei, voorjaarsbloeiers worden gemaaid en geruimd.
- Tweede maaironde september, na de zomerbloei en na zaadzetting van de bloemen.

Na het maaien het maaisel ca. 3-5 dagen laten liggen om ervoor te zorgen dat zaden uitvallen en achterblijft.

Voor de bereikbaarheid van de nutstuinen 'dwaalpaden' maaien in het bloemrijk grasland. Deze 'dwaalpaden' ca. 12-14 keer per jaar maaien.

### 1.7 Onderhoud halfverharding

Als halfverharding wordt Nobre Cál toegepast, dit materiaal heeft weinig tot geen onderhoud nodig. Het kan echter zo zijn dat na verloop van tijd mossen of andere onkruiden op het pad groeien. In dit geval kan men er voor kiezen om deze onkruiden weg te branden met een kleine handbrander. De randen van de halfverharding die grenzen aan bloemrijk grasland kunnen 3x per jaar gemaaid worden met een bosmaaier om te voorkomen dat de paden overgroeid raken. Een rand van circa 30cm breed wegmaaien is dan voldoende.





Harmenkaag 11  
1741 LA SCHAGEN  
0224 - 299346

[mail@smitgroenadvies.nl](mailto:mail@smitgroenadvies.nl)  
[www.smitgroenadvies.nl](http://www.smitgroenadvies.nl)