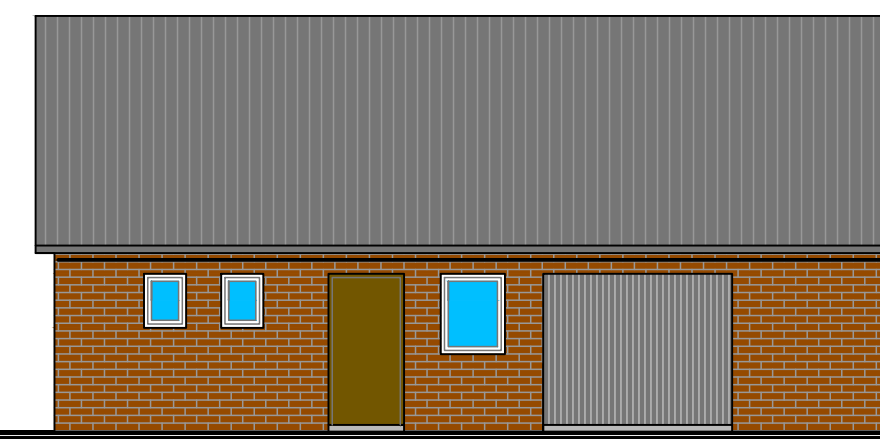
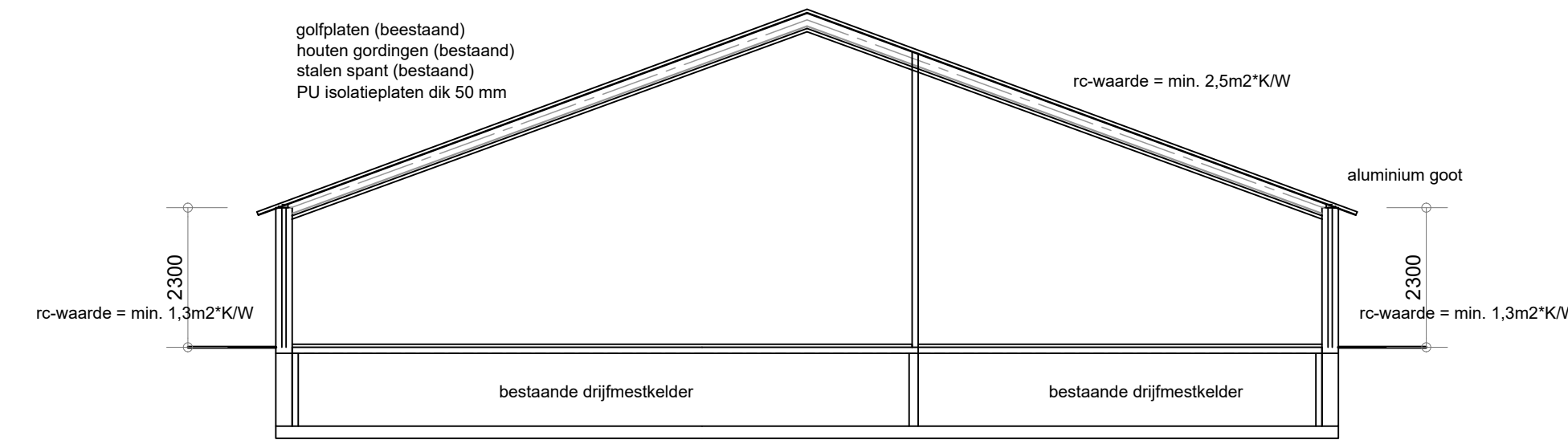


- Voorgevel -
bestaand



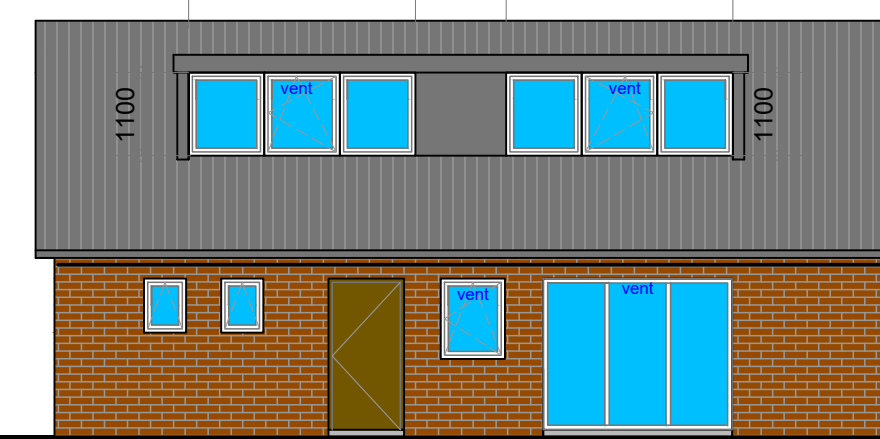
- Rechtergevel -
bestaand



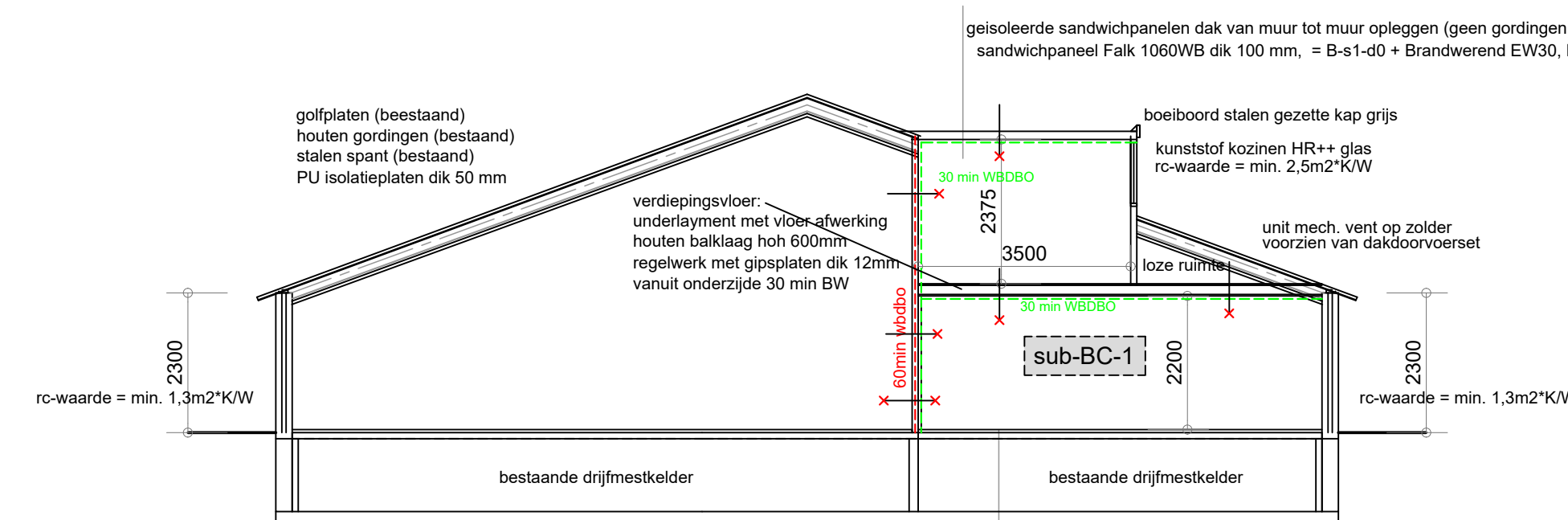
- Doorsnede A - A -
bestaand



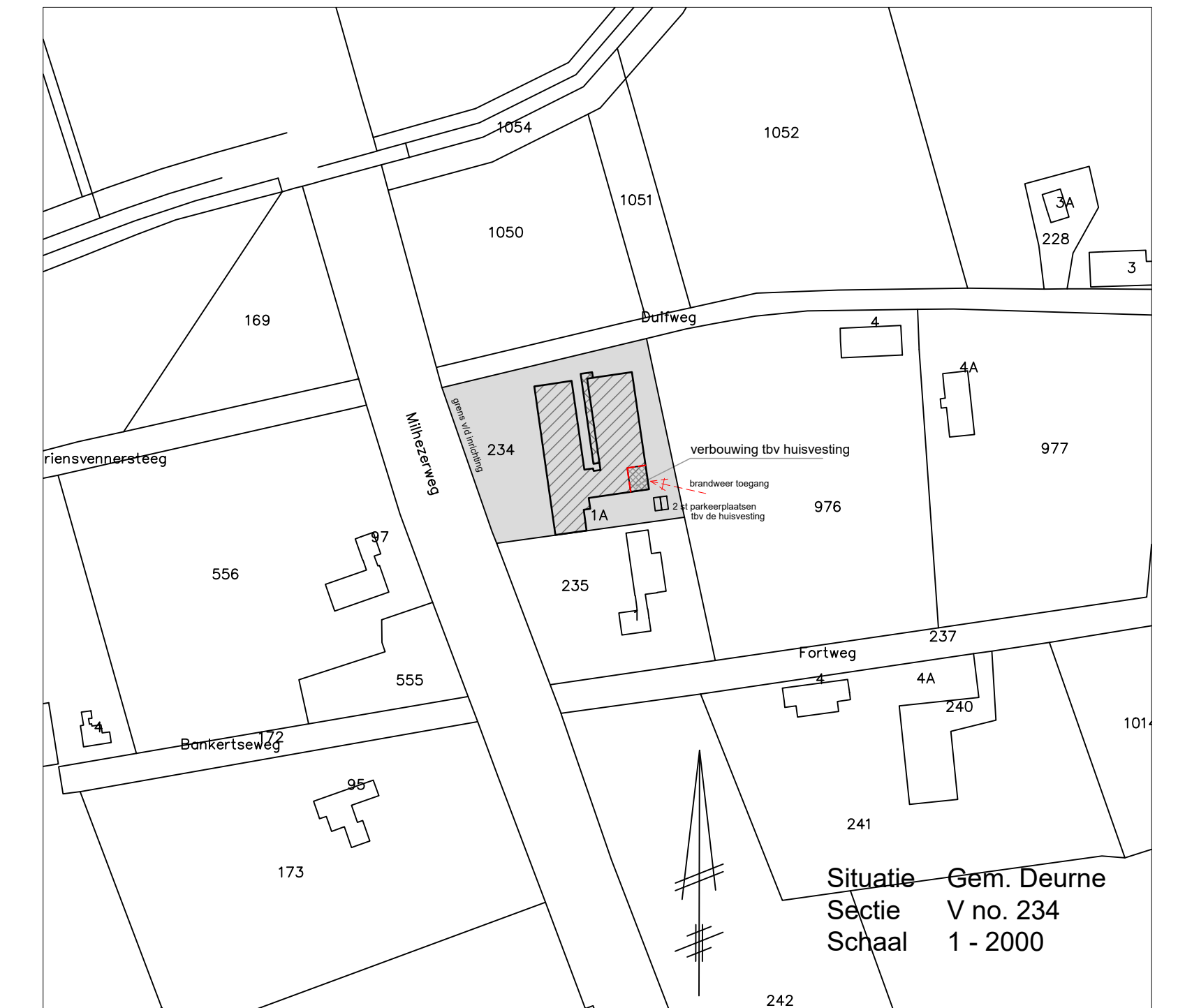
- Voorgevel -
nieuw



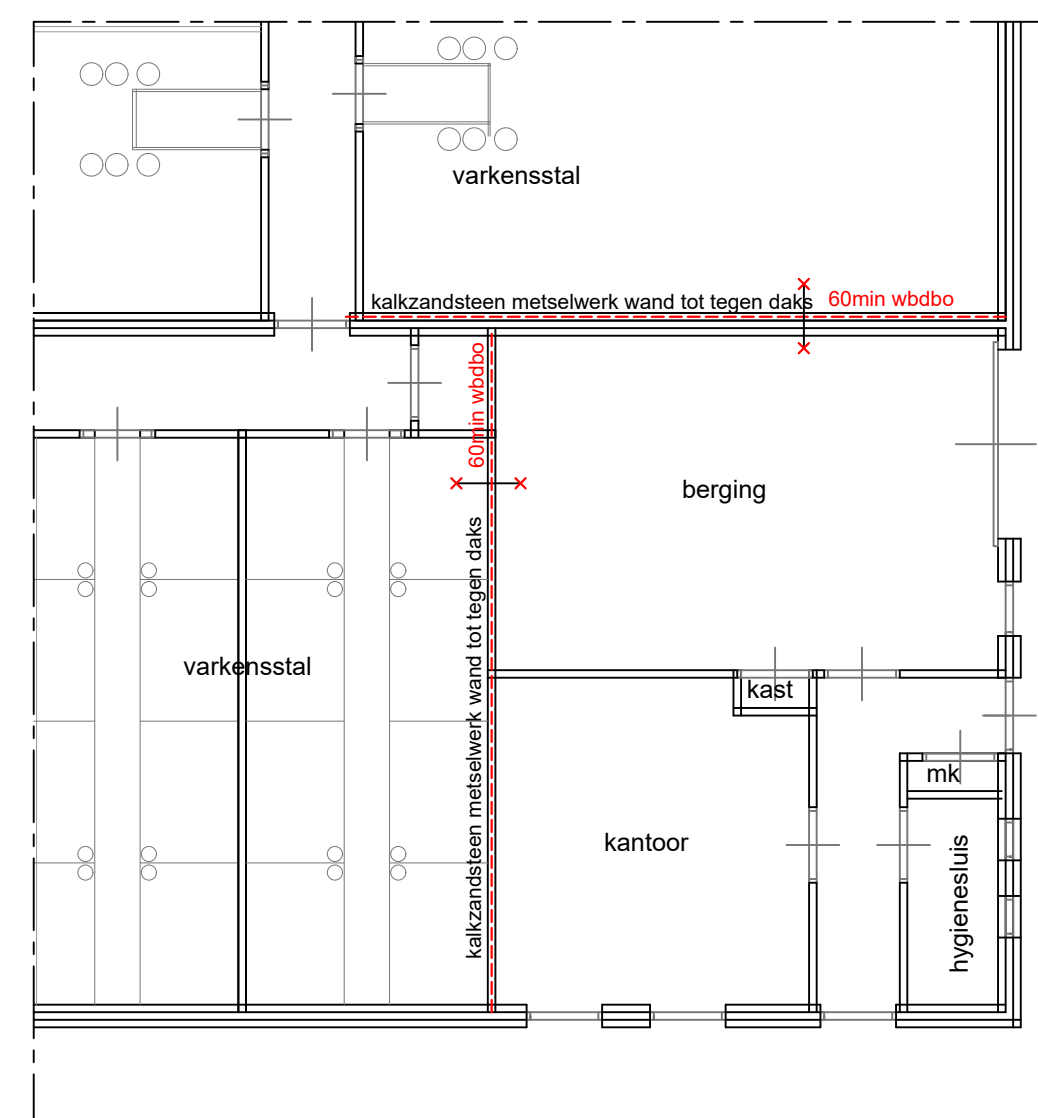
- Rechtergevel -
nieuw



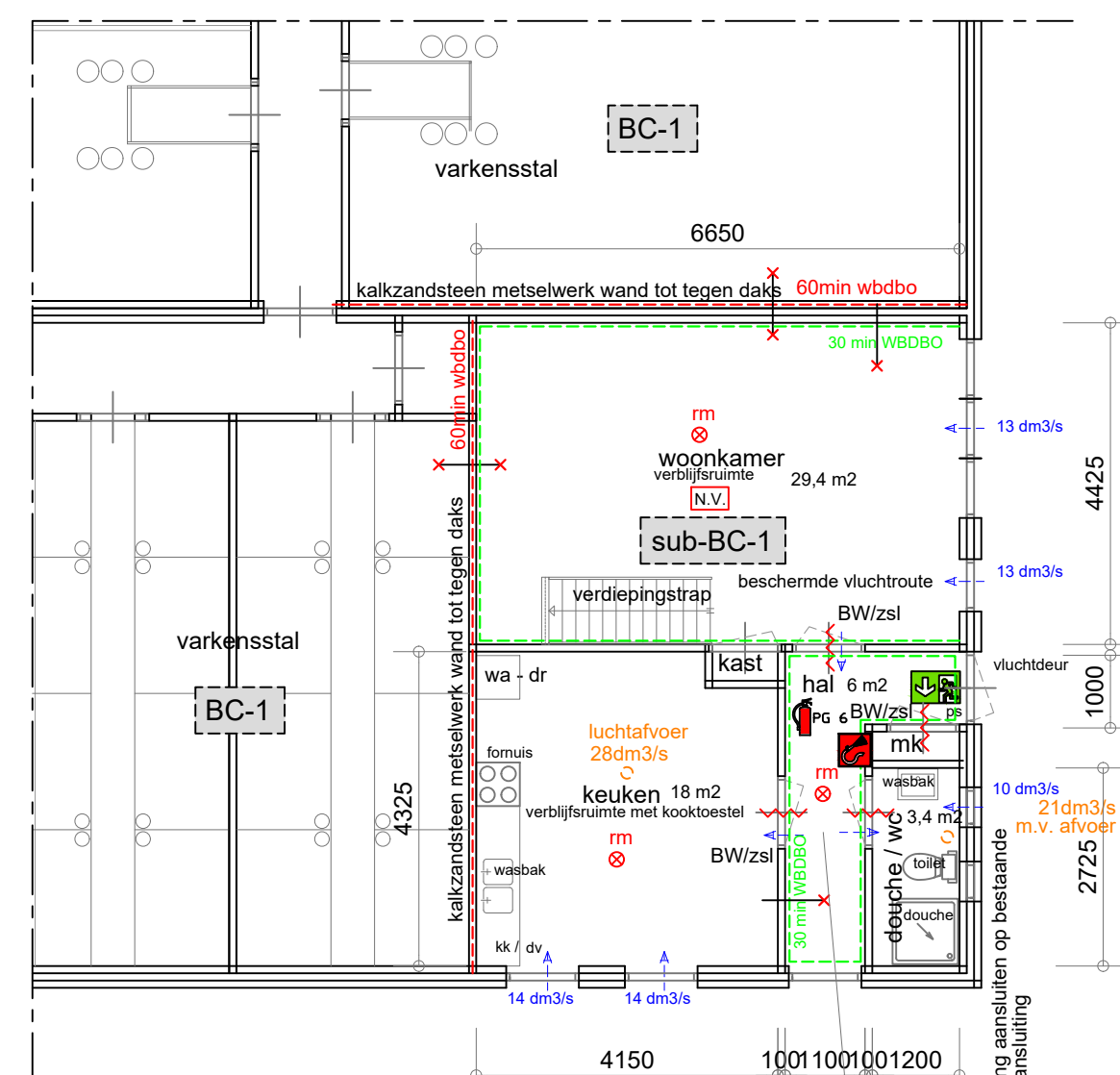
- Doorsnede A - A -
nieuw



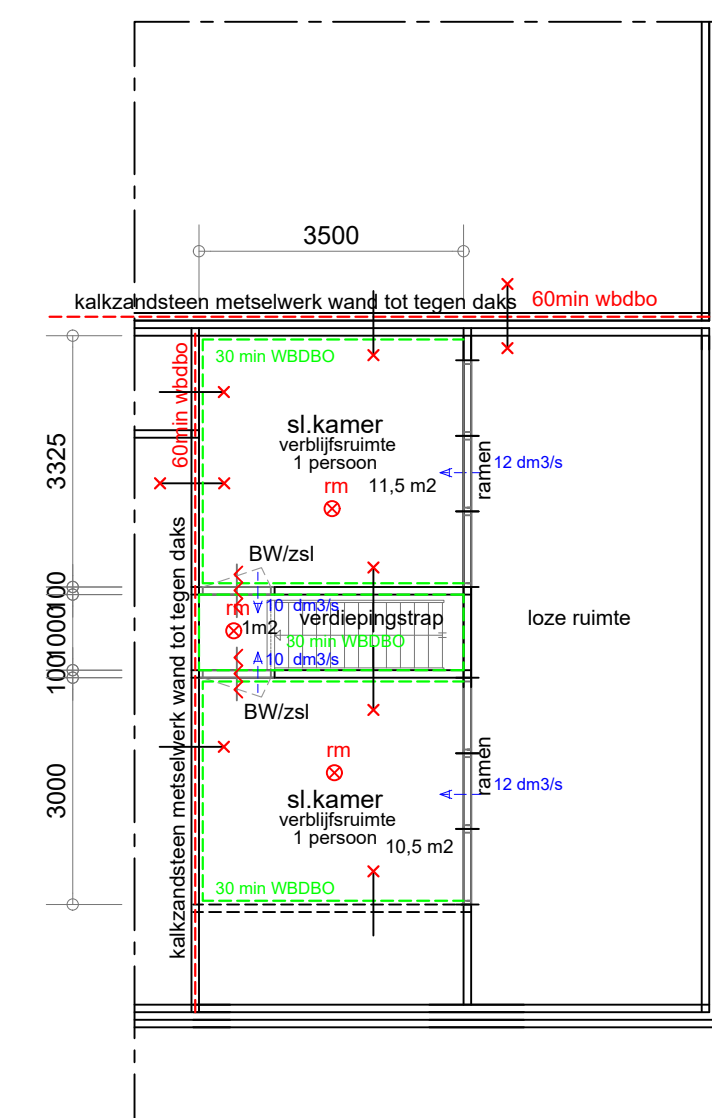
Situatie - Gem. Deurne
Sectie V no. 234
Schaal 1 - 2000



- Plattegrond -
bestaand



- Plattegrond -
nieuw



- Verdieping -
nieuw

Bereikbaarheid en Bluswatervoorziening:
Tussen de toegang tot een bouwwerk en de openbare weg, moet een verbindingsweg worden gerealiseerd die geschikt is voor verhuisauto's, vuilnisauto's, ziekenauto's brandweerauto's en het overige te verwachten verkeer. Bouwbesluit 2012 artikel 6.37.
Een geschikte verbindingsweg voldoet aan:
1. Een breedte van minimaal 4,5 meter, over een breedte van tenminste 3,25 meter verhard, en een vrijehoogte boven de kruin van de weg van tenminste 4,2 m.
2. verharding op een wijze die geschikt is voor motorvoertuigen met een massa van ten minste 14.600 kg, en voorzien van de nodige kunstwerken, en op doeltreffende wijze kunnen afweeren.
De geboorde grondwater put dient in overleg met de brandweer afdeling preventie geplaatst te worden, de plaats ter goedkeuring overleggen met de Brandweer.
De geboorde grondwater put dient te voldoen aan het gestelde in NEN 3374, art 2.5.3. lid 5., hierna dienen de volgende gegevens beschikbaar worden gesteld, o.a. booraantal, beproevingsgrafiek, standaardcapaciteit bij afpomping van 2 meter, een maximaal capaciteit bij afpomping tot 6 meter beneden maaiveld.
De minimale capaciteit van de geboorde put dient 60 m³/uur, gedurende een onafgebroken tijd van 4 uur, te bedragen.

Wering van vocht naar binnen als bedoeld af 3.5 bouwbesluit NEN 2778.
Wanden in toiletuite betogelen tot een hoogte van min. 120mm boven vloer.
Wanden i.p.v. bad of douche betogelen over een lengte van min. 3000mm, tot een hoogte van min. 2100mm boven de vloer.
Overige wanden in badruimte betogelen tot een hoogte van min. 1200mm boven de vloer.
In het totaal van de uitwendige scheidingsoverbouw van een verblijfsgebied moet, met het oog op de betreding van daglicht en het uitzicht naar buiten, een equivalente daglichtopbrengte als bedoeld in af 3.11 bouwbesluit en NEN 2057, aanwezig zijn.

De afschelingen van doorvoertelingen luchtdicht afwerken conform NEN 2768 en af 4.12 bouwbesluit.
Verlichting ingevolge af 6.1, 6.2, 6.3, 6.4 en 6.5 bouwbesluit.
Opstelplaats warmwaterreservoir volgens af 4.7 bouwbesluit, bestaande cv ketel in bestaand gebouw.
Opstelplaats stooktoestel of stookruimte volgens af 4.7 bouwbesluit, bestaande cv ketel in bestaande gebouw.
De details en kwaliteit van het gewestemerk volgens KOT 06.
Alle deuren - ramen en kozijnen moeten volgens NEN 5096, een weersdankklasse voor inbraakverdeding hebben van tenminste klasse 2.
Alle te verwerken grond en materialen volgens voorschriften bouwstoffenbesluit.
Het geheel uit te voeren volgens de geldende bebouwings en NEN voorschriften.
Alle materialen verwerken en aanbrengen volgens voorschriften fabrikant.
De details en kwaliteit van de kunststoffen - deuren volgens richtlijn SKG - YKG en KOMO-keur.
De vrije doorgang van de verschillende ruimten voldoen van artikel 4.22 bouwbesluit 2012.
Alle deurmaatregelen 850x235mm min. doorgang 850x2300mm.

Wering van ratten en muizen conform voorschriften afdeling 3.10 Bouwbesluit.
Gehale waterafvoerinstallatie uitvoeren in leidingen van koperen pijpen, kwaliteit halfhard volgens NEN 1006 met KWA-keur, volgens af 6.3 bouwbesluit.
Plaatsing cv en verwarmingselementen volgens NEN 3028 en voorschriften gasbedrijf, idem be- en onduchting.
Be- en onduchting volgens NEN 2757.
De inrichting van de voorzieningen voor de toevoer van verse lucht en de afvoer van binnenlucht moet voldoen aan NEN 1087 + af 3.6 bouwbesluit.
De ventilatie installatie uitvoeren als mech. afvoer met natuurlijke ventilatie conform voorschriften.
Electrische installatie volgens NEN 1010 en af 6.2 bouwbesluit.
Ontwerp en uitvoering van de rotering volgens af 6.3 bouwbesluit NEN 3215, in pvc klasse 41.
Schakelaars en combinalles op 1050 mm + vloer plaatsen.
Wandcontactdozen in kamoruimte op 300 mm + vloer plaatsen.
In de keukens aansluitingen voor afzuigkap, koelkast, magnetron, koffiezetapparaat en vaatwasser.
Drinkwater installatie volgens NEN 1006 en af 6.3 bouwbesluit.
Dubbele beglazing in alle buitenramen, kozijnen en deuren met een U-waarde van ten minste 1.1 W/m²K en ZTA 60%.
Dubbele beglazing als droge beglazing toepassen.

Huisvesting voor maximaal 2 personen.
Huisvesting conform SNF-normen.
Gebruikers oppervlakte = 80 m²
Verblijfsgebied = 69,4 m²

Alle wasbakken, douches en urinoirs hebben een afvoer pvc O 75 mm
Alle toiletten hebben een afvoer pvc O 110mm
De gehele riolering is aangesloten op de bestaande riolering met afvoer naar gemeentelijke riool.
Afvoer hemelwaterafvoer naar maaiveld, tbv infiltratie op eigen terrein. (bestaande gebouw)
In het gebouw zullen op nader te bepalen plaatsen "hoe te handelen bij brand" instructies worden aangebracht.
E.a.a. noverleg en volgens opgave brandweer.
Alle brandmelders zijn gezamenlijk gekoppeld NEN 2555, (als 1 st melders afgaat, gaan alle melders af, zodat iedereen in het gehele gebouw gewaarschuwd wordt).
Alle deuren en doorgangen hebben een minimale vrije breedte van minimaal 0,85 m.

De brandvoortplantingsklasse volgens de NEN-EN 13501-1 (art. 2.67 + 2.68 + 2.69 van het bouwbesluit)
De constructieonderdelen grenzend aan de binnenlucht voldoen conform NEN-EN 13501-1 aan een bijdrage tot brandvoortplanting van klasse B
De constructieonderdelen grenzend aan de buitenlucht voldoen conform NEN-EN 13501-1 aan een bijdrage tot brandvoortplanting van klasse B
De aanwezige vloeren, trappen of hellingbanen voldoen conform NEN-EN 13501-1 aan de bovenzijde aan een bijdrage tot brandvoortplanting van klasse D R.
De rookdichtheid volgens NEN-EN 13501-1 (art. 2.67 lid 1 van het bouwbesluit).
De constructieonderdelen grenzend aan de binnenlucht voldoen conform NEN-EN 13501-1 aan rookklasse S2.
Het dak is conform de NEN 6063 niet brandgevaarlijk.

sub BC 1 = gehele huisvestingsruimte
Het gehele gebouw is een brandcompartiment ± 80 m² G.O.
Het gehele gebouw is verdeeld in 1 rookcompartimenten. (vluchtweg)
Er is een vluchtweg vermeld over het gebouw.
De brandweer ingang is op de voorgevel
Aan de voorgevel van het gebouw is een opstelplaats voor brandweervoertuigen (TAS)

RENOVOO:	4x10m vrije hoogte 3.5x4.2m aantal 10t totaal gewicht 15t
TAS	vluchtweg
PC 6	vluchtweg zonder losse hulpmiddelen te openen
PC 6	sproeiwater schuim blusser 6 ltr
PC 6	Vluchtweg aanduiding volgens NEN 6088:2002, art 2.3.7. lid 1 en te voldoen aan zichtbaarheidsnorm, art 5.2.3.5.6 van NEN-EN 1838:1999 (art. 2.3.7. lid 1)
PC 6	60 of 30 min EW brandwerende, zelfsluitende deur
PC 6	doorvoeringen in de brandwanden uitvoeren volgens de brandwerendheid eis, zoals gesteld aan de muur op basis van de criteria E en I volgens NEN 6069
PC 6	Alle melders zijn onderling gekoppeld conform NEN 2555
PC 6	Uitgevoerd met slimme rookmelders met een doormelding naar een PAC of naar een GSM van de eigenaar van het pand. Doormelding met opvolging bij brandalarm direct naar de logiesgebouw te gaan.
PC 6	Ruimte voorzien van noodverlichting
PC 6	Noodstroomvoorziening, binnen 15 seconden na het uitvallen van de voorziening voor elektriciteit, voldoende stroom te geven om de betrokken verlichtingsinstallatie gedurende tenminste 60 minuten te laten werken (BB2012 art 6.3.7)

Werk:	Tekening aanvraag omgevingsvergunning Bedrijf Fortweg 1a, 5752 PP Deurne
Opdrachtgever:	[Redacted]
Werk nr:	4412-2
gew. d.d.	11-01-2024V2
d.d.	24-08-2023V1
Schaal	1:100