

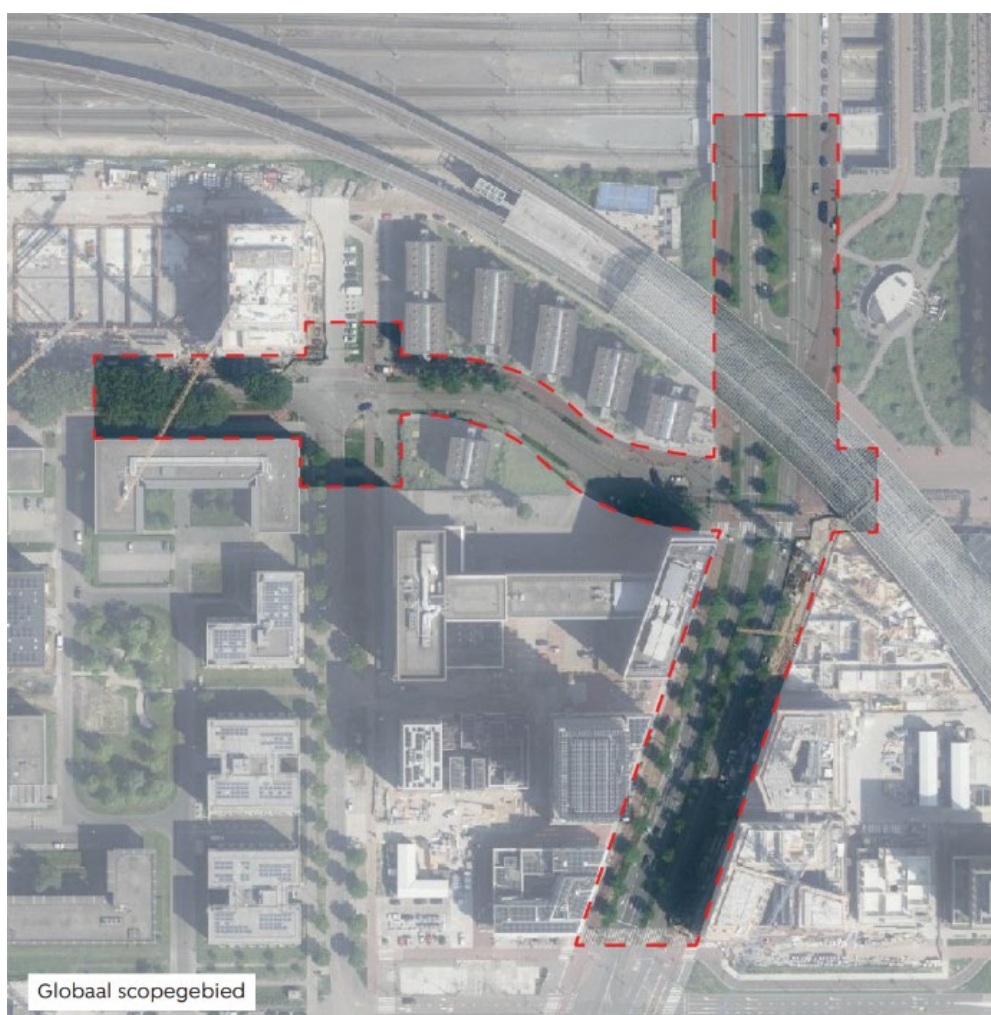
# Participatieplan kruising Naritaweg-Radarweg

Amsterdam Sloterdijk Stationskwartier

## Wat gaan we doen?

Sloterdijk Stationskwartier verandert. Wat nu vooral een kantorenwijk was, wordt de komende jaren een gebied waar wonen en werken samenkomen. Dit heeft ook gevolgen voor het verkeer.

Op dit moment rijden veel auto's en bussen via de Barajasweg tussen de Naritaweg en de Radarweg. Dit zorgt voor drukte. Daarom sluiten we de Naritaweg direct aan op de Radarweg. Hierdoor wordt de Barajasweg rustiger en veiliger, vooral bij de basisschool en het kinderdagverblijf aan de Heathrowstraat. Dit betekent wel dat de kruising Naritaweg-Radarweg wordt aangepast.



*Gebied herinrichting aansluiting Naritaweg/Radarweg*

Eerder is er een schetsontwerp (SO) gemaakt en goedgekeurd. Hiervoor hebben we gesproken met belanghebbenden over de huidige en toekomstige verkeerssituatie. We hebben onderzocht wat zij belangrijk vinden en het idee voorgelegd om de Naritaweg opnieuw te verbinden met de Radarweg voor

auto's en bussen. De betrokkenen hebben hierop gereageerd, en mede op basis van hun inbreng is het schetsontwerp opgesteld en vastgesteld.

De volgende stap is het maken van een voorlopig ontwerp (VO). Dit is een verdere uitwerking van het schetsontwerp. Op basis van de gesprekken met belanghebbenden hebben we een concept VO opgesteld. Dit concept willen we opnieuw voorleggen aan de omgeving. In dit participatieplan leggen we uit hoe we dat aanpakken.

### **Waarom doen we dit samen en wat is uw invloed?**

We informeren u over het project, zodat u meer te weten komt over de plannen voor kruising Naritaweg Radarweg. Uw vragen en opmerkingen helpen ons om te leren en het project te verbeteren.

We betrekken u en anderen bij het project, zodat verschillende standpunten en wensen worden gedeeld. U blijft op de hoogte van de ontwikkelingen, en wij luisteren naar uw reacties en die van anderen. We laten weten met welke signalen we rekening kunnen houden. Daarnaast kunt u uw mening geven over het voorgestelde plan. We maken inzichtelijk welke reacties we ontvangen en hoe we deze verwerken in het definitieve voorlopig ontwerp.

### **Wat staat al vast? Waar heeft u nog invloed op?**

Wij vragen u om te reageren op een voorlopig ontwerp voor de nieuwe inrichting van de kruising Naritaweg-Radarweg. Dit ontwerp gaat over:

- De ligging en inrichting van de weg voor auto's
- De ligging en inrichting van fietspaden
- Groenstroken en bomen
- Laad- en losplekken
- De locatie van ondergrondse afvalbakken

Het ontwerp is gebaseerd op een eerder vastgesteld schetsontwerp. Hierin is bepaald dat er een directe verbinding komt voor auto's en fietsers tussen de Naritaweg en de Radarweg. De ligging van de weg en het fietspad ligt grotendeels vast, en daar kunnen we weinig tot niets meer aan veranderen. Wel informeren we u over deze inrichting.

Voor de inrichting van de openbare ruimte rondom de weg en het fietspad is nog ruimte voor aanpassingen. Dit gaat om:

- Groenstroken en bomen
- Laad- en losplekken
- Straatmeubilair
- Locaties van afvalbakken

Daarnaast beoordelen verschillende experts op het gebied van verkeersveiligheid, openbare ruimte en onderhoud het ontwerp. Ook wordt het plan afgestemd met het GVB, de politie en de Fietsersbond. Hierdoor kunnen er nog wijzigingen worden aangebracht.

### **Wie doen er mee?**

We willen de volgende partijen betrekken bij deze opgave:

- Ondernemers in de directe omgeving van de aansluiting
- Ondernemers in de directe omgeving van de kruising
- Direct omwonenden
- Verkeersdeelnemers, met speciale aandacht voor mensen met een beperking

## Hoe en wanneer kunt u meedoen?

We willen zoveel mogelijk mensen betrekken bij de plannen. Daarom organiseren we verschillende momenten om in gesprek te gaan en reacties op te halen.

### 1. Gesprekken met direct aangrenzende ondernemers en bedrijven (week 14 en week 15)

We spreken één-op-één met ondernemers en bedrijven die direct aan het plangebied grenzen. In deze gesprekken:

- Leggen we uit welke keuzes in het conceptvoorstel zijn gemaakt en wat de impact is.
- Vertellen we hoe eerdere input is verwerkt en waar nog aanpassingen mogelijk zijn.
- Halen we reacties op, bijvoorbeeld over laden en lossen of taxistandplaatsen, zowel voor de eindsituatie als tijdens de uitvoering.
- Bespreken we de verdere planning en verwijzen we naar de inloopbijeenkomst en besluitvorming.

Na het gesprek laten we een informatiebrief achter met een samenvatting en contactgegevens van het projectteam. Ook sturen we later een verslag van het gesprek.

### 2. Gesprekken met omliggende ondernemers en bedrijven (week 14 en week 15)

We informeren bedrijven in de buurt over de plannen en nodigen hen uit voor een inloopbijeenkomst begin mei. De uitnodiging wordt per e-mail verstuurd.

### 3. Inloopbijeenkomst (week 16)

Voor bewoners en ondernemers uit de omgeving organiseren we een informatieavond met vrije inloop. Tijdens deze bijeenkomst:

- Leggen we de plannen en het conceptvoorstel uit
- Geven we aan welke aanpassingen nog mogelijk zijn en wat al vastligt
- Halen we reacties op

### 4. Korte enquête op locatie (week 14 en week 15)

Op locatie vragen we voetgangers, fietsers en automobilisten naar hun mening over het conceptvoorstel.

We vragen aan deelnemers of zij via e-mail op de hoogte willen blijven van de ontwikkelingen. Zo bouwen we een lijst op met mensen die we regelmatig kunnen informeren.

## Wat gebeurt er met uw inbreng?

Alle gesprekken en de bijeenkomst worden samengevat. Deelnemers ontvangen medio mei een geanonimiseerd verslag van hun gesprek en de bijeenkomst.

Het projectteam gebruikt de resultaten om het ontwerp verder uit te werken. Niet alle ideeën en wensen kunnen worden opgenomen. Soms worden andere keuzes gemaakt, bijvoorbeeld om technische of financiële redenen, of op basis van deskundig advies.

Na verwerking van alle input wordt het concept voorlopig ontwerp (VO) in september 2025 voorgelegd aan het stadsdeelbestuur van Nieuw-West. Na vaststelling lichten we toe welke inbreng is verwerkt, welke niet, en waarom. Betrokkenen ontvangen hierover een e-mail in september 2025.

## **Vooruitblik**

Eerst wordt een voorlopig ontwerp gemaakt. Daarna werken we dit uit tot een definitief ontwerp (DO). Zodra dat is goedgekeurd, voeren we het plan stap voor stap uit. We houden alle betrokkenen op de hoogte van de voortgang. De uitvoering van het project begint naar verwachting eind 2026.

Het kan zijn dat dit participatieproces anders loopt dan beschreven. Mochten er wijzigingen plaatsvinden dan zullen we dit uitleggen. Kijk voor de actuele informatie op [amsterdam.nl](https://amsterdam.nl)