

VORMVRIJE MER BEOORDELING



LOCATIE BEDRIJF

5



VORMVRIJE MER BEOORDELING

Initiatieflocatie: Kvk naam: [redacted] en [redacted]
Kvk nummer: [redacted]
Vestigingsnummer: [redacted]

Adviseur/contact: FarmConsult
Postbus 91
7240 AB Lochem
farmconsult [redacted]
KvK nummer: 08207868
Vestigingsnummer: 000016141881

Projectleider

[redacted]
tel. [redacted]
[redacted]

Opsteller

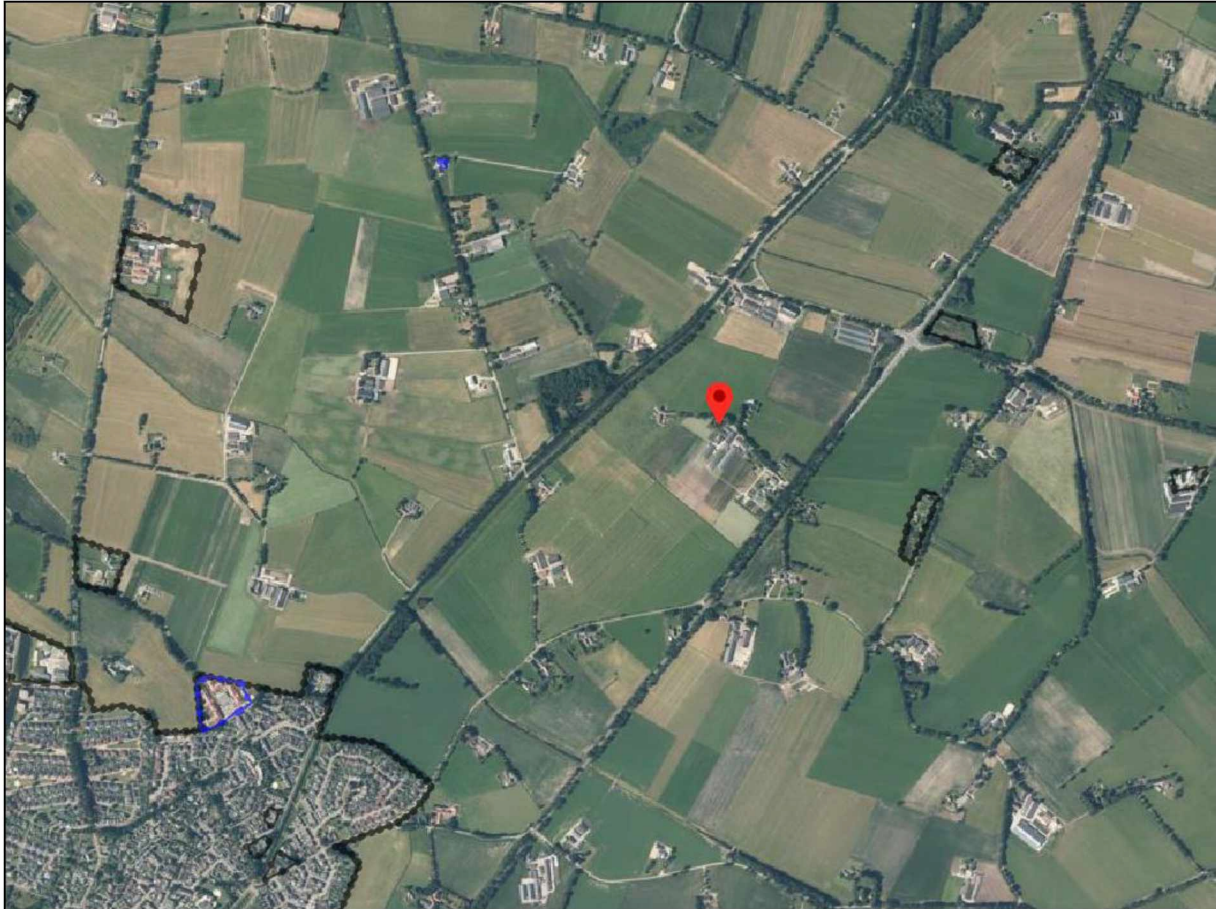
[redacted]
tel. [redacted]
[redacted]

Datum: juli 2023
januari 2024

Inhoudsopgave

1	PROJECTOMSCHRIJVING	1
1.1	Inleiding	1
1.2	Locatie	1
1.3	Voorgenomen situatie.....	2
1.3.1	Vigerende vergunning	2
1.3.2	Aangevraagde situatie	3
1.4	Planologische aspecten (bestemmingsplan)	4
1.4.1	Toetsing aanvraag	5
1.4.2	Conclusie	5
1.5	Procedure	5
2	M.E.R.-(BEOORDELINGS)PLICHT	6
2.1	Beoordeling noodzakelijkheid m.e.r.-beoordeling	6
2.2	Vormvrije m.e.r.-beoordeling	7
3	CONCLUSIE	12

Figuur: Luchtfoto van de initiatieflocatie



Bron: ruimtelijkeplannen.nl

De locatie ligt in het buitengebied van de gemeente [] De locatie ligt ca. 1.260 m ten noordoosten van de bebouwde kom [] en ca. 3,0 km ten westen van de bebouwde kom van Luttenberg. Op deze locatie wordt een bestaande pluimvee en varkenshouderij geëxploiteerd. Het bestaande en goedgekeurde grondgebruik van de locatie betreft agrarisch gebruik.

1.3 Voorgenomen situatie

1.3.1 Vigerende vergunning

De inrichting beschikt over een rechtsgeldige revisievergunning voor het oprichten, veranderen en/of in werking hebben van een inrichting ex art. 2.1 lid 1 onder e Wabo (kenmerk 108665-2019, verleend op datum 24 juni 2021). De vigerende omgevingsvergunning is onherroepelijk en heeft betrekking op onderstaande diercategorieën en dieraantallen:

overzicht diersoorten	Totaal
Gespeende biggen	2796
Guste en Dragende zeugen	390
Opfokzeugen	183
vleeskuikens	95250
Kraamzeugen	127
Dekberen	2
paarden	1
Eindtotaal	98749

Vigerende vergunning 24-6-2021													
										maximale emissie drempelwaarde			
										5.400,2			
										Bedrijfstotaal	3.795,7	52.818	1.797.127
BEH Kolom A, B of C	nr stal	RAV code	BWL	omschrijving stalsysteem	diercategorie	# dieren	kg NH3 / dier	totaal NH3	Oue / dier	totaal Oue	fijnstof / dier	totaal fijnstof (gr/Jaar)	
NVT	1	K 1.100		volwassen paarden (3 jaar en ouder)	paarden	1	5	5					
A	2	D 3.2.7.1.2	BWL 2004.04.V2	Mestkelders met (water- en) mestkanaal; mestkanaal met schuine putwand met metalen driekantroosters op het mestkanaal	Opfokzeugen	144	1,4	202	17,9	2.578	153	22.032	
A	3	D 3.100		overige huisvestingssystemen	Opfokzeugen	30	3	90	23	690	153	4.590	
A	5	D 1.3.12.4	BWL 2009.12.V5	gecombineerd luchtwassysteem 85% emissiereductie (45% geur en 80% fijn stof emissiereductie)	Guste en Dragende zeugen	175	0,63	110	10,3	1.803	35	6.125	
A	6	D 1.2.17.4	BWL 2009.12.V5	gecombineerd luchtwassysteem 85% emissiereductie (45% geur en 80% fijn stof emissiereductie)	Kraamzeugen	40	1,3	52	15,3	612	32	1.280	
A	7	D 1.2.17.4	BWL 2009.12.V5	gecombineerd luchtwassysteem 85% emissiereductie (45% geur en 80% fijn stof emissiereductie)	Kraamzeugen	87	1,3	113	15,3	1.331	32	2.784	
A	7	D 3.2.15.4	BWL 2009.12.V5	gecombineerd luchtwassysteem 85% emissiereductie (45% geur en 80% fijn stof emissiereductie)	Opfokzeugen	9	0,45	4	12,7	114	31	279	
A	7	D 1.3.12.4	BWL 2009.12.V5	gecombineerd luchtwassysteem 85% emissiereductie (45% geur en 80% fijn stof emissiereductie)	Guste en Dragende zeugen	215	0,63	135	10,3	2.215	35	7.525	
A	7	D 2.4.4	BWL 2009.12.V5	gecombineerd luchtwassysteem 85% emissiereductie (45% geur en 80% fijn stof emissiereductie)	Dekberen	2	0,83	2	10,3	21	36	72	
A	8	E 5.10	BWL 2009.14.V7	stal met verwarmingssysteem met warmteheaters en ventilatoren	Veeskuikens	33.000	0,035	1.155	0,33	10.890	22	726.000	
A	9	E 5.100		overige huisvestingssystemen	Veeskuikens	7.250	0,068	493	0,33	2.393	22	159.500	
A	10	D 1.1.15.4	BWL 2009.12.V5	gecombineerd luchtwassysteem 85% emissiereductie (45% geur en 80% fijn stof emissiereductie)	Gespeende biggen	2.796	0,1	280	4,3	12.023	15	41.940	
C	11	E 5.11	BWL 2010.13.V7	stal met luchtmengsysteem voor droging strooisellaag in combinatie met een	Veeskuikens	55.000	0,021	1.155	0,33	18.150	15	825.000	

1.3.2 Aangevraagde situatie

Het voornemen heeft betrekking op de sloop van pluimveestal 9 en het houden van meer dieren in de bestaande varkensstallen.

Zie onderstaande tabellen voor de veranderingen van de dieren en de milieuplattegrondtekening in de bijlage. Deze tekening is gekenmerkt als horende bij de aanvraag. Op deze tekening is tevens een kadastrale situatieschets opgenomen.

overzicht diersoorten	
diercategorie	Totaal
Gespeende biggen	2796
Opfokzeugen	253
vleeskuikens	88000
Guste en Dragende zeugen	403
Kraamzeugen	130
Dekberen	2
paarden	1
Eindtotaal	91585

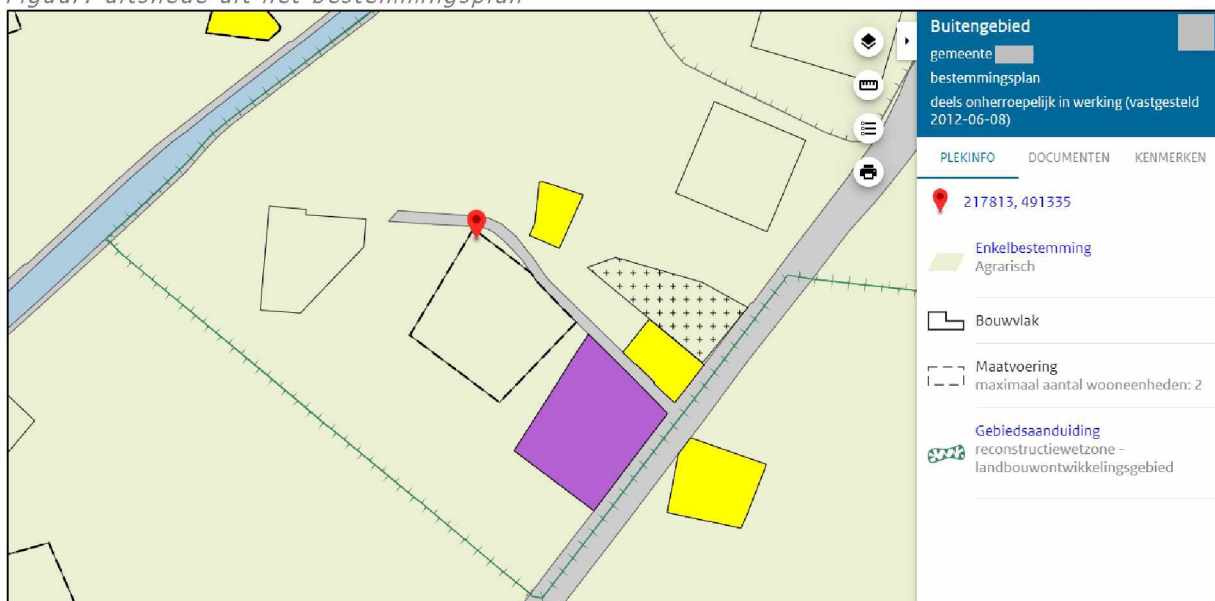
Aangevraagde vergunning:

BEH Kolom A, B of C	nr stal	RAV code	BWL	omschrijving stalsysteem	diercategorie	# dieren	kg NH3 / dier	maximale emissie drempelwaarden					
								Bedrijfstotaal	5.228,4	52.032	1.648.888	3.467,2	Oue / dier
NVT	1	K 1.100		volwassen paarden (3 jaar en ouder)	paarden	1	5	5					
A	2	D 3.2.7.1.2	BWL 2004.04.V2	Mestkelders met (water- en) mestkanaal; mestkanaal met schuine putwand met metalen	Opfokzeugen	180	1,4	252	17,9	3.222	153	27.540	
A	3	D 3.100		overige huisvestingssystemen	Opfokzeugen	64	3	192	23	1.472	153	9.792	
A	5	D 1.3.12.4	BWL 2009.12.V5	gecombineerd luchtwassysteem 85% emissiereductie (45% geur en 80% fijn stof emissiereductie)	Guste en Dragende zeugen	175	0,63	110	10,3	1.803	35	6.125	
A	6	D 1.2.17.4	BWL 2009.12.V5	gecombineerd luchtwassysteem 85% emissiereductie (45% geur en 80% fijn stof emissiereductie)	Kraamzeugen	40	1,3	52	15,3	612	32	1.280	
A	7	D 1.2.17.4	BWL 2009.12.V5	gecombineerd luchtwassysteem 85% emissiereductie (45% geur en 80% fijn stof emissiereductie)	Kraamzeugen	90	1,3	117	15,3	1.377	32	2.880	
A	7	D 3.2.15.4	BWL 2009.12.V5	gecombineerd luchtwassysteem 85% emissiereductie (45% geur en 80% fijn stof emissiereductie)	Opfokzeugen	9	0,45	4	12,7	114	31	279	
A	7	D 1.3.12.4	BWL 2009.12.V5	gecombineerd luchtwassysteem 85% emissiereductie (45% geur en 80% fijn stof emissiereductie)	Guste en Dragende zeugen	228	0,63	144	10,3	2.348	35	7.980	
A	7	D 2.4.4	BWL 2009.12.V5	gecombineerd luchtwassysteem 85% emissiereductie (45% geur en 80% fijn stof emissiereductie)	Dekberen	2	0,83	2	10,3	21	36	72	
A	8	E 5.10	BWL 2009.14.V7	stal met verwarmingssysteem met warmteheaters en ventilatoren	Veeskuikens	33.000	0,035	1.155	0,33	10.890	22	726.000	
A	9	E 5.100		overige huisvestingssystemen	Veeskuikens		0,068		0,33		22		
A	10	D 1.1.15.4	BWL 2009.12.V5	gecombineerd luchtwassysteem 85% emissiereductie (45% geur en 80% fijn stof emissiereductie)	Gespeende biggen	2.796	0,1	280	4,3	12.023	15	41.940	
C	11	E 5.11	BWL 2010.13.V7	stal met luchtmeagingsysteem voor droging strooisellaag in combinatie met een warmtewisselaar	Veeskuikens	55.000	0,021	1.155	0,33	18.150	15	825.000	

1.4 Planologische aspecten (bestemmingsplan)

Ter plaatse geldt het bestemmingsplan "Buitengebied" van de gemeente [] dat op 8 juni 2012 is vastgesteld door de gemeenteraad.

Figuur: uitsnede uit het bestemmingsplan



Bron: ruimtelijkeplannen.nl

1.4.1 Toetsing aanvraag

Als we deze aanvraag toetsen aan het vigerend bestemmingsplan, blijkt dat deze met dit plan in overeenstemming is. Verder is er in het kader van een eventuele activiteit bouwen geen sprake van rechtstreeks werkende regels die zijn gesteld krachtens artikel 4.1, derde lid, of 4.3, derde lid, van de Wet ruimtelijke ordening en die aan deze aanvraag in de weg staan.

1.4.2 Conclusie

Onderhavige aanvraag is in overeenstemming met het bestemmingsplan en de overige geldende planologische regels die van toepassing kunnen zijn.

1.5 Procedure

Onderhavige aanvraag betreft een inrichting in de zin van de Wm, die op grond van artikel 1.1, derde lid van de Wabo nadelige gevolgen voor het milieu kan veroorzaken en die vergunningsplichtig is krachtens artikel 2.1, eerste lid, aanhef en onder e van de Wabo. Deze aanvraag wordt ingevolge artikel 3.10, eerste lid, aanhef en onder c van de Wabo voorbereid met de uniforme openbare voorbereidingsprocedure van de Awb.

De beoogde ontwikkeling en de hiervan deel uitmakende onderdelen komen in lijst C van de bijlage van het Besluit m.e.r. niet als activiteit voor. Met onderhavige ontwikkeling wordt een bestaande veehouderij gewijzigd. De ontwikkeling dient getoetst te worden aan de Bijlage bij het Besluit m.e.r. In hoofdstuk 2 wordt deze toets verder uitgewerkt.

2 M.e.r.-(beoordelings)plicht

Gemeenten en provincies moeten ook bij kleine bouwprojecten beoordelen of een m.e.r.-beoordeling nodig is. Achterliggende gedachte hierbij is dat ook kleine projecten het milieu relatief zwaar kunnen belasten en ook bij kleine projecten van geval tot geval moet worden beoordeeld of een m.e.r.procedure nodig is. Een m.e.r.-beoordeling is een toets van het bevoegd gezag om te beoordelen of bij een project belangrijke nadelige milieugevolgen kunnen optreden. Wanneer uit de toets blijkt dat er belangrijke nadelige milieugevolgen kunnen optreden moet er een m.e.r.-procedure worden doorlopen. Met andere woorden dan is het opstellen van een MER nodig.

2.1 Beoordeling noodzakelijkheid m.e.r.-beoordeling

In onderdeel D, kolom 1 van het Besluit m.e.r. staan de activiteiten benoemd waarvoor een m.e.r.-beoordelingsplicht geldt; voor veehouderij is dit D14 'De oprichting, wijziging of uitbreiding van een installatie voor het fokken, mesten of houden van dieren'. In onderdeel D14 kolom 2 staan bij deze activiteit gevallen (drempelwaarden) genoemd. In het geval dat de activiteit betrekking heeft op meer dan de genoemde aantallen dan is direct een m.e.r. beoordeling noodzakelijk. Indien de activiteit beneden de drempelwaarde ligt, is er sprake van een vormvrije m.e.r.-beoordelingsplicht.

D14: De oprichting, wijziging of uitbreiding van een installatie voor het fokken, mesten of houden van dieren in gevallen waarin de activiteit betrekking heeft op meer dan:

- 1) 40.000 stuks pluimvee (Rav1 cat. E, F, G en J),
- 2) 2.000 stuks mestvarkens (Rav cat. D.3),
- 3) 750 stuks zeugen (Rav cat. D.1.2, D.1.3 en D.3 voor zover het opfokzeugen betreft),
- 4) 3.750 stuks gespeende biggen (biggenopfok) (Rav cat. D.1.1),
- 5) 5.000 stuks pelsdieren (fokteven) (Rav cat. H.1 t/m H.3),
- 6) 1.000 stuks voedsters of 6000 vlees- en opfokkonijnen tot dek leeftijd (Rav cat. I.1 en I.2),
- 7) 200 stuks melk-, kalf- of zoogkoeien ouder dan 2 jaar (Rav cat. A.1 en A.2),
- 8) 340 stuks vrouwelijk jongvee tot 2 jaar (Rav cat. A 3),
- 9) 340 stuks melk-, kalf- en zoogkoeien ouder dan 2 jaar en vrouwelijk jongvee tot 2 jaar (Rav cat. A 1, A 2 en A 3),
- 10) 1.200 stuks vleesrunderen (Rav cat. A.4 t/m A.7),
- 11) 2.000 stuks schapen of geiten (Rav cat. B.1 en C.1 t/m C.3),
- 12) 100 stuks paarden of pony's (Rav cat. K.1 en K.3), waarbij het aantal bijbehorende dieren in opfok jonger dan 3 jaar niet wordt meegeteld. (Rav cat. K.2 en K.4),
- 13) 1.000 stuks struisvogels (Rav cat. L.1 t/m L.3).

De voorgenomen activiteit ziet toe op het oprichten, wijzigingen of uitbreiden van een installatie voor het houden van dieren, en overschrijdt één of meerdere D14-drempelwaarden niet. Zeugen vallen onder de RAV-categorie D 1.2, D 1.3 en D.3, hiervan ligt de drempelwaarde op 750 stuks, het voornemen ziet toe op het wijzigen van de installatie van 86 zeugen. Dat is lager dan de drempel van 750 en dit betekent dat de drempelwaarde niet wordt overschreden.

Afweging

Op basis van het bovenstaande wordt geconcludeerd dat er sprake is van een vormvrije m.e.r.-beoordelingsplicht. Dit betekent dat voordat het ontwerp-bestemmingsplan in procedure gaat, het college van burgemeester en wethouders aan de hand van een aanmeldingsnotitie moet beoordelen en besluiten of een milieueffectrapport moet worden opgesteld e.e.a. conform §7.6 Wet milieubeheer. Naar aanleiding van de wijziging van artikel 7.28 (d.d. 1 januari 2021) hoeft, in het geval er sprake is van een aanmeldingsnotitie m.e.r., een m.e.r.- beoordelingsbesluit niet al worden voorgelegd bij de aanvraag. De beoordeling van de aanmeldingsnotitie vindt dan tegelijkertijd plaats met de beoordeling van de aanvraag van de activiteit. In navolgende paragrafen is de vormvrije m.e.r.-beoordeling nader uitgewerkt.

2.2 Vormvrije m.e.r.-beoordeling

In een vormvrije m.e.r.-beoordeling moet de gemeente beoordelen of een milieueffectrapport moet worden opgesteld. Achterliggende gedachte hierbij is dat ook kleine projecten het milieu relatief zwaar kunnen belasten en ook bij kleine projecten van geval tot geval moet worden beoordeeld of een m.e.r.-procedure nodig is. Deze vormvrije m.e.r.-beoordeling kan tot twee conclusies leiden:

1. belangrijke nadelige milieugevolgen zijn uitgesloten: er is geen milieueffectrapportage noodzakelijk,
2. belangrijke nadelige gevolgen voor het milieu zijn niet uitgesloten: er moet een milieueffectrapportage worden opgesteld.

De gemeente (het bevoegd gezag) neemt binnen 6 weken na ontvangst van de aanmeldingsnotitie (mededeling) een beslissing of een MER gemaakt moet worden.

Algemeen

In deze paragraaf wordt getoetst of op basis van de criteria die zijn genoemd in bijlage III van de EEGrichtlijn milieueffectbeoordeling een m.e.r.-beoordeling uitgevoerd moet worden. Het gaat hierbij om de volgende criteria (zie ook onderstaande tabel):

1. de kenmerken van het project;
2. de plaats van het project;
3. de kenmerken van het potentiële effect.

1. Kenmerken van het project
<ul style="list-style-type: none"> • Omvang van het project • Cumulatie met andere projecten • Gebruik van natuurlijke grondstoffen • Productie van afvalstoffen • Verontreiniging en hinder • Risico van ongevallen, mede gelet op de gebruikte stoffen en technologieën • Risico's voor de menselijke gezondheid (bijvoorbeeld als gevolg van waterverontreiniging of luchtvervuiling)
2. Plaats van het project
<ul style="list-style-type: none"> • Bestaande en goedgekeurde grondgebruik • Relatieve rijkdom aan kwaliteit en het regeneratievermogen van de natuurlijke hulpbronnen (met inbegrip van bodem, land, water en biodiversiteit) in het gebied en de ondergrond ervan • Het opnamevermogen van het natuurlijke milieu, met in het bijzonder aandacht voor de volgende typen gebieden: <ol style="list-style-type: none"> a. wetlands, oeverformaties, riviermondingen; b. kustgebieden en het maritieme milieu; c. berg- en bosgebieden; d. natuurrezervaten en –parken; e. gebieden die in de nationale wetgeving zijn aangeduid of door die wetgeving worden beschermd; Natura 2000-gebieden die door de lidstaten zijn aangewezen krachtens Richtlijn 92/43/EEG en Richtlijn 2009/147/EG; f. gebieden waar de milieukwaliteitsnormen, in de wetgeving van de Unie vastgesteld en relevant voor het project, al niet worden nagekomen of worden beschouwd als niet-nagekomen; g. gebieden met een hoge bevolkingsdichtheid; h. landschappen en plaatsen van historisch, cultureel of archeologisch belang.
3. Kenmerken van het potentiële effect
<ul style="list-style-type: none"> • de orde van grootte en het ruimtelijk bereik van de effecten (bijvoorbeeld geografisch gebied en omvang van de bevolking die getroffen kan worden) • de aard van het effect • het grensoverschrijdende karakter van het effect • de intensiteit en complexiteit van het effect • de waarschijnlijkheid van het effect

- de verwachte aanvang, de duur, de frequentie en de omkeerbaarheid van het effect
- de cumulatie van effecten met de effecten van andere bestaande en/of goedgekeurde projecten
- de mogelijkheid om de effecten doeltreffend te verminderen.

De vormvrije m.e.r.-beoordeling is opgesteld op basis van de onderzoeken die zijn uitgevoerd in het kader van de voorliggende aanvraag omgevingsvergunning. In de onderstaande tabellen vindt de beoordeling/toets plaats aan de criteria die zijn genoemd in bijlage III van de EEG-richtlijn milieueffectbeoordeling.

Kenmerken van het project												
Criteria	Toets											
Omvang van het project	Vigerende vergunning											
	De inrichting beschikt over een rechtsgeldige revisievergunning voor het oprichten, veranderen en/of in werking hebben van een inrichting ex art. 2.1 lid 1 onder e Wabo (kenmerk 108665-2019, verleend op datum 24 juni 2021) De vigerende omgevingsvergunning is onherroepelijk en heeft betrekking op onderstaande diercategorieën en dieraantallen:											
Vigerende vergunning 24-6-2021												
maximale emissie drempelwaarde												
Bedrijfstotaal 5.400,2 3.795,7												
52.818 1.797.127												
BEH Kotom A, B of C	nr stal	RAV code	BWL	omschrijving stal/systeem	diercategorie	# dieren	kg NH3 / dier	totaal NH3	Oue / dier	totaal Oue	fijnstof / dier	totaal fijnstof (gr/jaar)
NVT	1	K 1.100	0	volwassen paarden (3 jaar en ouder)	paarden	1	5	5	0	0	0	0
A	2	D 3.2.7.1.2	BWL 2004.04.V2	Mestkelders met (water- en) mestkanaal, mestkanaal met schuine putwand met metalen driekantroosters op het mestkanaal	Opbkzeugen	144	1,4	202	17,9	2.578	153	22.032
A	3	D 3.100		overige huisvestingsystemen	Opbkzeugen	30	3	90	23	690	153	4.590
A	5	D 1.3.12.4	BWL 2009.12.V5	gecom biniseerd luchtwassysteem 85% emissiereductie (45% geur en 80% fijn stof emissiereductie)	Guste en Dragende zeugen	175	0,63	110	10,3	1.803	35	6.125
A	6	D 1.2.17.4	BWL 2009.12.V5	gecom biniseerd luchtwassysteem 85% emissiereductie (45% geur en 80% fijn stof emissiereductie)	Kraamzeugen	40	1,3	52	15,3	612	32	1.280
A	7	D 1.2.17.4	BWL 2009.12.V5	gecom biniseerd luchtwassysteem 85% emissiereductie (45% geur en 80% fijn stof emissiereductie)	Kraamzeugen	87	1,3	113	15,3	1.331	32	2.784
A	7	D 3.2.15.4	BWL 2009.12.V5	gecom biniseerd luchtwassysteem 85% emissiereductie (45% geur en 80% fijn stof emissiereductie)	Opbkzeugen	9	0,45	4	12,7	114	31	279
A	7	D 1.3.12.4	BWL 2009.12.V5	gecom biniseerd luchtwassysteem 85% emissiereductie (45% geur en 80% fijn stof emissiereductie)	Guste en Dragende zeugen	215	0,63	135	10,3	2.215	35	7.525
A	7	D 2.4.4	BWL 2009.12.V5	gecom biniseerd luchtwassysteem 85% emissiereductie (45% geur en 80% fijn stof emissiereductie)	Dekberen	2	0,63	2	10,3	21	36	72
A	8	E 5.10	BWL 2009.14.V7	stal met verwarmingssysteem met warmteheaters en ventilatoren	veeskuikens	33.000	0,035	1.155	0,33	10.890	22	726.000
A	9	E 5.100	0	overige huisvestingsystemen	veeskuikens	7.250	0,068	493	0,33	2.393	22	159.500
A	10	D 1.1.15.4	BWL 2009.12.V5	gecom biniseerd luchtwassysteem 85% emissiereductie (45% geur en 80% fijn stof emissiereductie)	Gespeende biggen	2.796	0,1	280	4,3	12.023	15	41.940
C	11	E 5.11	BWL 2010.13.V7	stal met luchtmengsysteem voor droging strooisellaag in combinatie met een	veeskuikens	55.000	0,021	1.155	0,33	18.150	15	825.000
Feitelijke situatie												
De vigerende vergunning is in overeenstemming met de feitelijke situatie en vormt daarmee de referentiesituatie in het kader van de m.e.r.-beoordeling.												
Voorgenomen situatie												
Het voornemen heeft betrekking op het houden van minder vleeskuikens en meer zeugen.												

Risico van ongevallen	<p>In de bestaande situatie is geen sprake van een (beperkt) kwetsbaar object binnen een plaatsgebonden risicocontour van een risicovolle inrichting. Er is ook geen risico aanwezig op domino-effecten (cumulerende effecten).</p> <p>De locatie ligt niet in de risicozone van buisleidingen of hoogspanningsleidingen.</p> <p>Het bedrijf is zodanig ingericht dat het zo optimaal mogelijk kan functioneren. Toch kunnen binnen de inrichting onvoorziene situaties of calamiteiten ontstaan, zoals stroomstoringen of brand. Binnen de inrichting zijn de nodige veiligheidsvoorzieningen getroffen om een calamiteit en een hierdoor optredende bijzondere milieubelasting, te voorkomen dan wel te beperken. Zo is een alarminstallatie aanwezig die de ondernemer waarschuwt bij calamiteiten en een noodstroomaggregaat voor stroomstoringen.</p>
Risico's voor de menselijke gezondheid	<p>Bij een veehouderij betreft dit met name emissies van ammoniak, geur, fijnstof, geluid en endotoxinen, maar ook zoönosen en water- en bodemvervuiling. De emissies worden onder andere beperkt door de toepassing van emissie-reducerende technieken, een hoge gezondheids-status van de veestapel en door (hygiëne)maatregelen op het bedrijf, de toepassing van bodembeschermende maatregelen en opvang van verontreinigd (afval)water.</p> <p>In het rapport 'Integrale milieu-informatie Wet Milieubeheer' zijn deze risico's nader uitgewerkt.</p>

Plaats van het project	
Criteria	Toets
Bestaand grondgebruik	De besluitlocatie betreft een bestaande pluimvee en varkenshouderij aan de [] 5 [] De gronden zijn reeds agrarisch in gebruik. Het planvoornemen past binnen het vigerende bestemmingsplan.
Relatieve rijkdom aan kwaliteit en het regeneratievermogen van de natuurlijke hulpbronnen van het gebied	N.v.t.
Het opnamevermogen van het natuurlijke milieu, met in het bijzonder aandacht voor:	
<ul style="list-style-type: none"> • gevoelige gebieden (wetlands, kustgebieden, berg- en bosgebieden, reservaten en natuurparken, Habitat- en Vogelrichtlijngebieden) 	De besluitlocatie ligt niet binnen de invloedssfeer van door de Wet natuurbescherming beschermde gebieden. Zie het rapport 'Integrale milieu-informatie Wet Milieubeheer' voor een uitgebreide toelichting.
<ul style="list-style-type: none"> • gebieden waarin bij communautaire wetgeving vastgestelde normen inzake milieukwaliteit reeds worden overschreden 	Nee
<ul style="list-style-type: none"> • gebieden met een hoge bevolkingsdichtheid 	N.v.t.
<ul style="list-style-type: none"> • landschappen van historisch, cultureel of archeologisch belang. 	<u>Cultuurhistorie</u> : het aspect cultuurhistorie vormt geen belemmering in het kader van het planvoornemen.

	<u>Archeologie</u> : het aspect archeologie vormt geen belemmering in het kader van het planvoornemen.
--	--

In onderdeel A van de bijlage bij het Besluit m.e.r is bepaald wat verstaan wordt onder een gevoelig gebied. Als gevoelig gebied zijn gebieden aangewezen die beschermd worden op basis van de natuurwaarden, landschappelijke waarden, cultuurhistorische waarden en waterwingebieden.

Gevoelig gebied (conform onderdeel A van de bijlage bij het Besluit m.e.r.)	
Gevoelig gebied	Toets
Beschermd natuurmonument	Er is geen sprake van een beschermd natuurmonument.
Habitat en vogelrichtlijn-gebieden	Nee, zie het rapport 'Integrale milieu-informatie Wet Milieubeheer' voor een nadere uitwerking.
Watergebied van internationale betekenis	De besluitlocatie ligt niet in de nabijheid van een watergebied van internationale betekenis.
Natuurnetwerk Nederland (voormalige EHS)	De besluitlocatie ligt niet binnen of in de nabijheid van het Natuurnetwerk Nederland (NNN). Er is geen sprake van negatieve effecten op het NNN. Voor meer informatie zie het rapport 'Integrale milieu-informatie Wet Milieubeheer' voor een nadere uitwerking.
Landschappelijk waardevol gebied	Op basis van het provinciaal beleid maakt de besluitlocatie geen onderdeel uit van een landschappelijk waardevol gebied. Het planvoornemen heeft geen negatieve invloed op het landschappelijk waardevolle gebied. Voor meer informatie zie het rapport 'Integrale milieu-informatie Wet Milieubeheer' voor een nadere uitwerking.
Waterwinlocaties, waterwingebieden en grondwaterbeschermingsgebieden	Uit de kaarten behorende bij de Omgevingsverordening Overijssel 2017 blijkt dat het plangebied niet ligt binnen een grondwaterwingebied, grondwaterbeschermingsgebied en (milieu)beschermingsgebieden.
Beschermd monument	In de besluitlocatie zijn geen beschermde monumenten aanwezig.
Belvedere-gebied	De besluitlocatie betreft geen Bélvédere gebied.

Kenmerken van het potentiële effect	
Gevoelig gebied	Toets
Bereik van het effect (geografische zone en grootte van de getroffen bevolking)	De planlocatie bestaat momenteel reeds uit een veehouderij met daaromheen grasland en bouwland. Met het planvoornemen wordt de bedrijfslocatie gemoderniseerd. De effecten van de aanleg zijn beperkt tot de locatie zelf. De effecten zijn daarmee zeer beperkt.
Grensoverschrijdende karakter van het effect	n.v.t.
Waarschijnlijkheid van het effect	Van onevenredige effecten voor de omgeving is geen sprake.
Duur, frequentie en de omkeerbaarheid van het effect	Er is sprake van een ontwikkeling ter plaatse van een veehouderij. De effecten zijn blijvend. Zoals echter al verwoord in het voorgaande zijn deze effecten niet van dien aard dat sprake is van een onevenredige aantasting.

3 Conclusie

Bij elk plan is sprake van invloed op het milieu, maar deze zijn niet altijd zodanig dat normen worden overschreden.

Initiatiefnemer wil op de locatie aan de [REDACTED] 5 in [REDACTED] de installatie wijzigen en uitbreiden voor het houden van pluimvee en varkens. Op basis van de kenmerken van het project en de omgeving waarin het project plaatsvindt, zouden er aanzienlijke gevolgen voor het milieu kunnen voordoen. Uit de kenmerken van de activiteit en de beschreven milieugevolgen volgt dat belangrijke nadelige milieugevolgen zijn uitgesloten.

Deze vormvrije m.e.r.-beoordelingsnotitie voorziet, tezamen met het bijbehorende rapport 'Integrale milieu-informatie Wet Milieubeheer' in alle voor de activiteit relevante informatie die het bevoegd gezag nodig heeft om een besluit op de vormvrije m.e.r.-beoordeling te kunnen nemen.