

22-1-2026

Landschappelijk inpassingsplan

Griendtsveenseweg 68, Deurne

BNL advies
Landschapsarchitectuur en ecologisch advies

LANDSCHAPSONTWERPER BNL ADVIES

*Landschappelijk inpassingsplan, ten behoeve van de geplande
ruimtelijke ontwikkelingen op de locatie:*

Griendtsveenseweg 68 te Deurne

Colofon:

Opgesteld door: BNL advies
Telefoonstraat 2
5428 GJ Venhorst

W: www.bnladvies.nl

Projectlocatie: Griendtsveenseweg 68
5753 SB Deurne

Status: definitief
Versie: 24107.LIP
Datum: 22-1-2026
Auteur:

BNL advies
Landschapsarchitectuur en ecologisch advies

Inhoud

Colofon:	1
Inleiding	3
1. Planbeschrijving	4
1.1 Situering van het plangebied	4
1.2 Bodemmorfologie binnen het plangebied	5
1.3 Beleidskader kwaliteitsverbetering landschap gemeente Deurne	5
2. Het inrichtingsplan	8
2.1 Knip- en scheerhaag	8
2.2 Landschapsbomen	8
2.3 Struweel	8
2.4 Hoogstamfruitgaard	8
3. Plantlijst	9
4. Aanleg nieuwe landschapselementen	10
4.1 Grondbewerking	10
4.2 Grondverbetering	10
4.3 Opkuilen	10
4.4 Uitzetten	10
4.5 Planten	11
5. Onderhoud/beheer	13
5.1 Onkruidbestrijding	13
5.2 Beheer 1 ^e groeiseizoen	13
5.3 Snoeien	13
6. Conclusie	14
Bijlage 1: landschappelijke inpassing Griendtsveenseweg 68 Deurne	15

Inleiding

De initiatiefnemer heeft voornemens op de locatie Griendtsveenseweg 68 te Deurne een bestemmingsplanwijziging door te voeren.

De gemeente Deurne eist bij deze geplande ontwikkeling een landschappelijke inpassing van de kavel en de bestaande bebouwing, rekening houdend met de visie welke staat beschreven in het gemeentelijk- en provinciaal beleid.

Voorliggend plan geeft invulling weer van de beoogde landschappelijke inpassing op de locatie: Griendtsveenseweg 68 te Deurne.

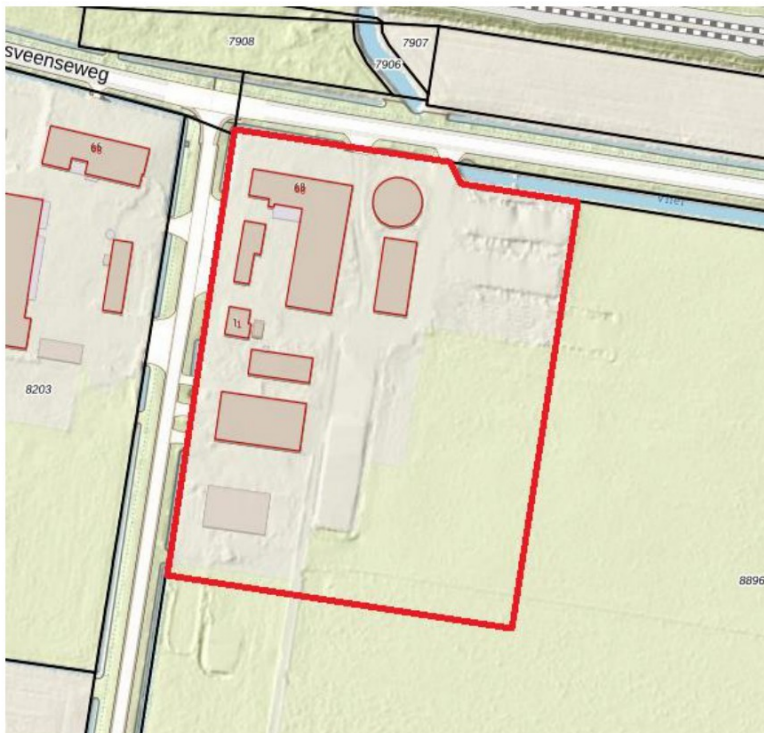
1. Planbeschrijving

1.1 Situering van het plangebied

Het plangebied is oostelijk gelegen van de kern Deurne (zie afbeelding 1), op de locatie Griendtsveenseweg 68. De initiatiefnemer heeft voornemens op de locatie Griendtsveenseweg 68 een bestemmingsplanwijziging door te voeren.



Afbeelding 1: Globale ligging van het plangebied. De locatie, Griendtsveenseweg 68, ten oosten van de kern van Deurne, waar de landschappelijke inpassing toegepast is/ gaat worden, wordt globaal aangeduid met de rode cirkel. Bron: Kadviewer.map5.nl



Afbeelding 2: Kavel binnen het plangebied waarbinnen de landschappelijke inpassing toegepast is/ gaat worden, binnen de rode lijnen. Bron: Kadviewer.map5.nl

1.2 Bodemmorfologie binnen het plangebied

Het plangebied is gelegen ten oosten van de kern van het dorp Deurne. De ingebrachte gronden vallen binnen de zandgebieden van Nederland. Het perceel bevindt zich op de grondsoorten: Veldpodzolgronden met de beschrijving: leemarm en zwak lemig fijn zand met grondwatertrap 3b, GHG/GLG -25 -90 cm (zie afbeelding 3), bron: bodemdata.nl.



Afbeelding 3: Grondsoort binnen plangebied. Bron: bodemdata

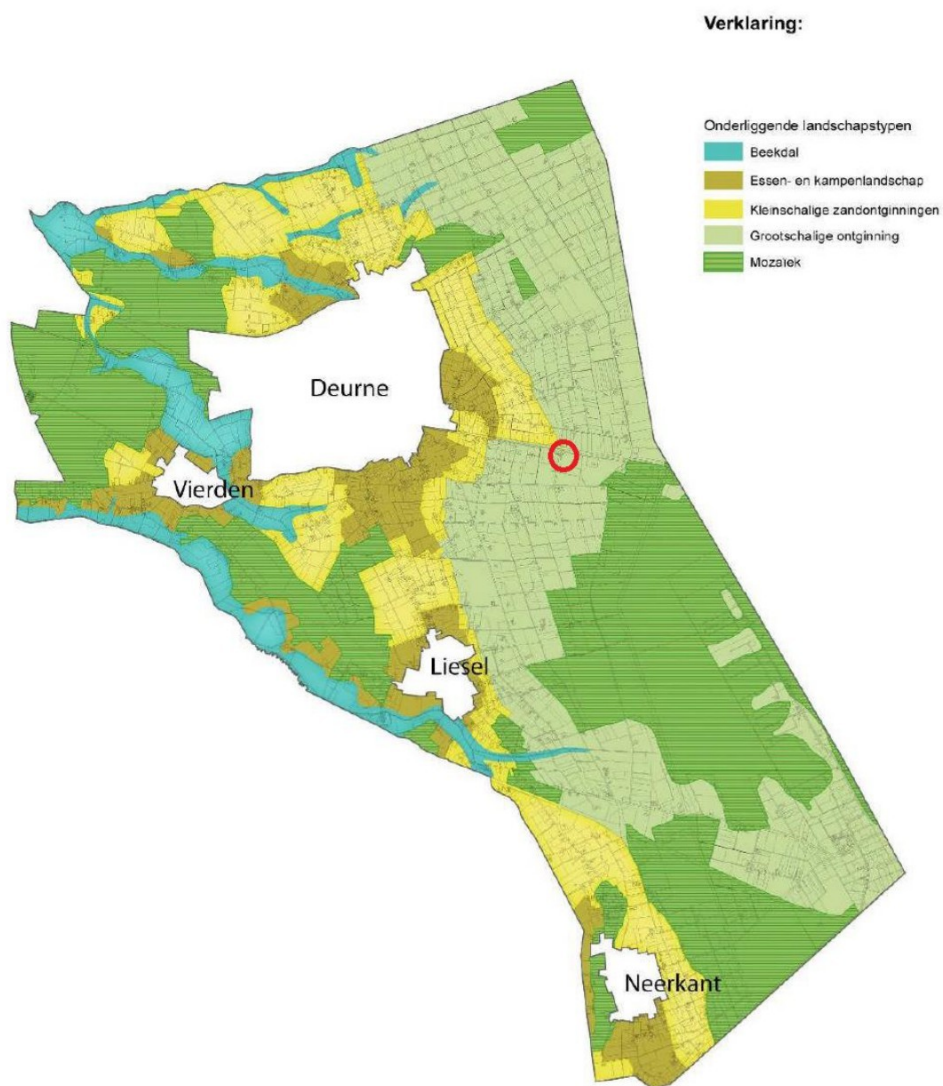
1.3 Beleidskader kwaliteitsverbetering landschap gemeente Deurne

Het plangebied is gelegen binnen het grootschalige ontginningenlandschap (zie afbeelding 4). Dit landschapstype is ontstaan doordat eind 19e begin 20e eeuw, aan de hand van nieuwe technieken en inzichten, de schrale heidevelden in cultuur konden worden gebracht.

Deze jonge ontginningen, ook wel aangeduid als machinelandschappen, worden gekenmerkt door de rationele opbouw en een grootschalige en regelmatige, op gemechaniseerde landbouw afgestemde verkaveling. Het patroon van wegen en waterlopen is regelmatig van vorm en systematisch opgezet.

De boerderijen zijn verspreid en op ruime afstand van elkaar gesitueerd en altijd gekoppeld aan het wegenpatroon, dat wordt begeleid door ranke laanbeplantingen.

De erven zijn sober en functioneel ingericht. Aan de voorzijde staat het hoofdgebouw (woonhuis) waarachter zich de grote bedrijfsgebouwen bevinden. De architectuur en het materiaalgebruik stralen sobere functionaliteit en eenvoud uit. Door de beperkt aanwezige erfbeplanting bepalen vooral de grootschalige bedrijfsgebouwen het landschapsbeeld.



Afbeelding 4: landschapstype projectlocatie: grootschalige ontginning

Erfbeplanting

- De inrichting van het voorerf heeft voornamelijk een functioneel, maar ook groen karakter.
- Bij de landschappelijke inpassing is het formele, rechtlijnige karakter van het landschap uitgangspunt.
- Erfbeplanting in de vorm van een enkele rij bomen, of beplantingssingels langs de zijdelingse perceelsgrenzen;
- Kleine bosopstanden (populierenakkers) zijn ook toepasbaar t.b.v. de landschappelijke inpassing, waardoor de bouwvlakken tot “groene eilanden” in de grootschalige openheid worden.
- Deze houtopstanden kunnen als reservering voor toekomstige uitbreiding gelden, waarbij overigens altijd een stevige randbeplanting dient te worden gehandhaafd;
- Erfgrenzen worden/blijven volledig ingeplant met een houtsingel, of bomenrij;

- Afhankelijk van de bedrijfsopzet blijft een ondergeschikt deel van een van de erfgronden onbeplant t.b.v. de toegang tot de agrarische percelen;
- Naast functionele verharde delen worden ook blokhagen en grasvlakken ingezet om het algehele beeld te verzachten. Dit aansluitend bij de maat en schaal van het erf in grote / robuuste eenheden;
- Bij de erfbeplanting toepassing van landschappelijke beplantingselementen en streekeigen soorten;
- De siertuin bevindt zich rond de woning en vormt binnen het bouwvlak een zelfstandig element en wordt bij voorkeur omzoomd met hagen. Ook hier bij voorkeur grotere eenheden / eenvoudige opzet.
- Gebiedseigen boom en struikvormen zijn onder andere: Eik, Berk, Populier, Es, Linde, Liguster.

2. Het inrichtingsplan

Het landschappelijk inpassingsplan op de locatie Griendtsveenseweg 68 te Deurne, bestaat uit diverse soorten bestaande en aan te planten landschapselementen:

- Knip- en scheerhagen
- Landschapsbomen
- Struwelen
- Hoogstamfruitbomen

Het inrichtingsplan is opgenomen in bijlage 1.

Er is gekeken naar een goede landschappelijk inpassing van de bestaande en nieuw te bouwen bebouwingen en de kavel aan de hand van het beleidskader kwaliteitsverbetering landschap van de gemeente Deurne. Om aan deze eis toe te komen dient extra beplanting t.o.v. van de huidige situatie aangeplant te worden. Gekozen is om binnen de kavel een knip- en scheerhaag, struwelen en landschapsbomen aan te planten.

2.1 Knip- en scheerhaag

De knip- en scheerhaag welke aangeplant gaat worden op de kavel:

- *Fagus sylvatica*, 336 m¹/m² - 1.680 stuks

2.2 Landschapsbomen

De landschapsbomen, in totaal 12 stuks, welke aangeplant gaan worden bestaan uit de mogelijke soorten:

- *Tilia vulgaris*
- *Quercus robur*
- *Populus nigra*
- *Betula pendula*
- *Fraxinus excelsior*

De soorten welke gekozen worden wordt later bepaald.

2.3 Struweel

De struweelbeplanting welke aangeplant gaat worden bestaat uit diverse soorten boom- en struikvormers. Deze soorten hebben allemaal hun eigen functie voor fauna in het gebied. Zo bloeien ze verschillend door het jaar heen en zorgen ze met hun bessen voor voedsel voor vogels en zoogdieren. Ook is struweelbeplanting een belangrijke plaats voor vogels en zoogdieren om zich voort te planten en te schuilen bij gevaar.

Om toe te komen aan de gewenste kwaliteitsverbetering wordt struweelbeplanting aangeplant. Deze bestaat uit diverse soorten boom- en struikvormers en heeft een totale oppervlakte van 1.741 m² met 775 stuks.

2.4 Hoogstamfruitgaard

Ten noordoosten van de kampeerplaatsen wordt een hoogstamfruitgaard aangeplant. De sortimentslijst bestaat uit een mix van 9 stuks in diverse soorten (zie plantlijst in hoofdstuk 3).

3. Plantlijst

Plantlijst voor de landschappelijke inpassing op de locatie: Griendtsveenseweg 68, Deurne
--

Grondsoort:	Zandgrond	
Totaal aantal landschapsbomen		12 stuks
Totaal aantal hoogstamfruitbomen		9 stuks
Totaal aantal bosplantsoen (struweel)		775 stuks
Totaal aantal knip- en scheerhagen		1680 stuks

Struweel

Boomvormers, 20%

52 stuks	Quercus robur	Zomereik	80-100	Vulhout
52 stuks	Fagus sylvatica	Gewone beuk	80-100	Vulhout
52 stuks	Tilia europaea	Hollandse linde	80-100	Vulhout

Struikvormers, 80%

94 stuks	Viburnum opulus	Gelderse roos	80-100	Vulhout
94 stuks	Prunus padus	Gewone vogelkers	80-100	Vulhout
94 stuks	Ligustrum vulgare	Wilde liguster	80-100	Randsort/ vulhout
94 stuks	Euonymus europaeus	Kardinaalsmuts	80-100	Randsort/ vulhout
94 stuks	Rhamnus frangula	Vuilboom	80-100	vulhout
55 stuks	Rosa canina	Hondsroos	80-100	Randsort
94 stuks	Crataegus laevigata	Tweestijlige meidoorn	80-100	Randsort

Landschapsbomen, 12 stuks soorten nader te bepalen, kiezen uit onderstaande

stuks	Tilia vulgaris	Linde	14-16	Hoogstam
stuks	Fraxinus excelsior	Es	14-16	Hoogstam
stuks	Quercus robur	Zomereik	14-16	Hoogstam
stuks	Populus nigra	Zwarte populier	14-16	Hoogstam
stuks	Betula pendula	Ruwe berk	14-16	Hoogstam

Hoogstamfruitbomen

1 stuks	Malus d. 'Schone van Boskoop'	Appel	10-12	Hoogstam, onderstam zaailing
1 stuks	Malus d. 'Brabantse Bellefleur'	Appel	10-12	Hoogstam, onderstam zaailing
1 stuks	Pyrus c. 'Gieser Wildeman'	Peer	10-12	Hoogstam, onderstam zaailing
1 stuks	Pyrus c. 'Brederode'	Peer	10-12	Hoogstam, onderstam zaailing
1 stuks	Pyrus c. 'Conferance'	Peer	10-12	Hoogstam, onderstam zaailing
1 stuks	Prunus d. 'Opal'	Pruim	10-12	Hoogstam, onderstam zaailing
1 stuks	Prunus d. 'Dubbele Boerenwitte'	Pruim	10-12	Hoogstam, onderstam zaailing
1 stuks	Prunus 'Zwarte Spaanse'	Kers	10-12	Hoogstam, onderstam zaailing
1 stuks	Prunus 'Early Rivers'	Kers	10-12	Hoogstam, onderstam zaailing

Knip- en scheerhagen

1680 stuks	Fagus sylvatica	Beuk	80-100	Haagplantsoen
------------	-----------------	------	--------	---------------

4. Aanleg nieuwe landschapselementen

4.1 Grondbewerking

Landschapsbomen en hoogstamfruitbomen: plantgat graven van 100*100*100 cm. De bodem in het plantgat dient minimaal 20 cm diep te worden losgemaakt. Dit ter bevordering van de aangroei.

Knip- en scheerhaag en struweel: De beplanten oppervlakte dient 60 cm diep losgemaakt te worden. Dit is nodig ter verbetering van bodemstructuur. Voor bouwland volstaat diepwoelen of ploegen, daarna cultivateren of eggen. Voor weilanden en ruig terrein geldt: eerst frezen, daarna diepwoelen, ploegen of spitten en als laatste cultivateren of eggen.

4.2 Grondverbetering

Landschapsbomen, hoogstamfruitbomen, struwelen en knip- en scheerhaag: De keuze van het plantsoen is zodanig dat extra bemesting in principe niet nodig is. Door 2m³ compost per 100m² in te werken zal de beplanting beter aanslaan en kan het meer droogte verdragen.

4.3 Opkuilen

De planten dienen direct na levering opgekuild te worden! Na opkuilen dient de beplanting zo snel mogelijk op de definitieve plaats te worden geplant (niet opkuilen in vorstperiode).

Knip- en scheerhaag en struweel: In 30 cm diepe sleuf. Zorg dat de wortels in zijn geheel onder de grond zitten om uitdroging te voorkomen.

Landschapsbomen en hoogstamfruitbomen: In 60 cm diepe sleuf. Zorg dat de wortels in zijn geheel onder de grond zitten om uitdroging te voorkomen.

4.4 Uitzetten

Knip- en scheerhaag: Plantafstand 20 cm hart op hart, 5 stuks per m¹, in een enkele rij (zie afbeelding 5).



Afbeelding 5: planten in rijverband, met een plantafstand van 20 cm hart op hart.

Struweelbeplanting: plantafstand 1.50 * 1.50 m (zie afbeelding 6)



Afbeelding 6: planten in rijverband, plantafstand tussen de planten 1,50 m en plantafstand van 1,50 meter tussen de rijen.

Landschapsbomen en hoogstamfruitbomen: Zie inrichtingsplan

4.5 Planten

Knip- en scheerhaag:

- Pootlijn uitzetten
- 1^e persoon plantgat graven van 2 spades diep.
- 2^e persoon neemt bussel planten, plant in plantgat zetten met een afstand van 20 cm hart op hart (zelfde diepte als op de kwekerij), grond aanvullen en als laatste de grond aandrukken.

Struwelen:

- Pootlijn uitzetten
- 1^e persoon plantgat graven van 2 spades diep.
- 2^e persoon neemt bussel planten, plant in plantgat zetten met een afstand van 150 cm hart op hart (zelfde diepte als op de kwekerij), grond aanvullen en als laatste de grond aandrukken.

Het is belangrijk om de planten te mengen. Onder menging wordt verstaan het mengen van de plantsoorten in het struweel. Hoe groter de struwelen zijn des te groter de plantgroepen worden. Bij kleine plantvakken (<50 m²) wordt gebruik gemaakt van 3-5 planten per soort en bij grote plantvakken (>50) wordt gebruik gemaakt van 5-8 planten per soort in een groep. Deze groepen plant men gemengd in wildverband, zodat geen vakken van soorten ontstaan (zie afbeelding 7).

```
=====o o o o o o o o x x x x x x x x - - - - - a a a a a a a a v v v v v v v v =====  
=====o o o s s s s o o o o x x x i i i x x x - - - e e e e a a a a a i i i i v v v v + + + + =====  
=====+ + + + + s s s s o o i i i i i r r r r r r - - - e e e + + + + + i i i i i v v v v v v v + + w w w  
w w + + + + s s s s o o o o i i i x x x r r r r r r o o o o e e e e + + + + + ===== w w w w w w  
v v v v v v - - - - - a a a a a a x x x x x x o o o o o ===== a a a a a a ===== v v v v v
```

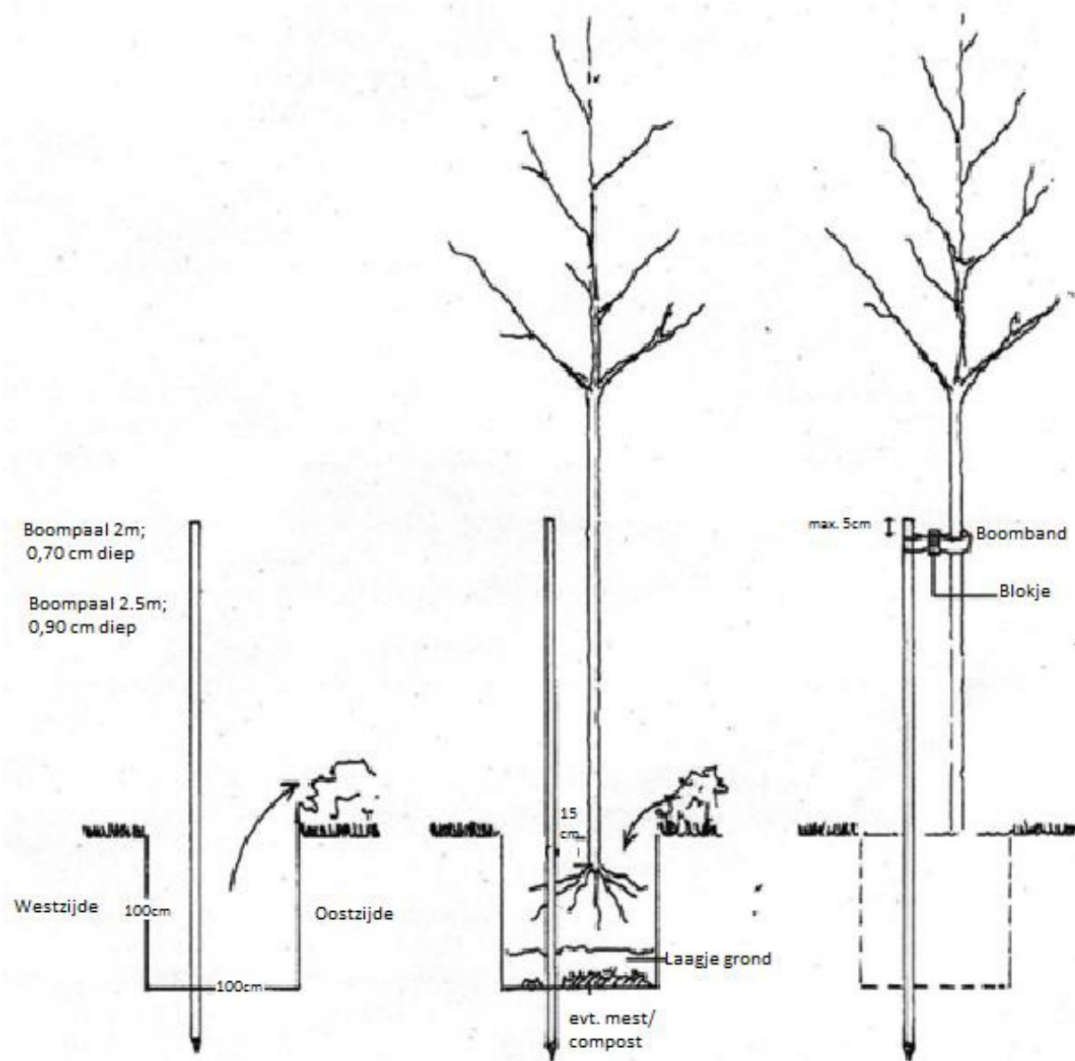
= o x - a v: zijn de struikvormers voornamelijk **randsoorten** (soorten zie plantlijst)
s i w + r: is het **vulhout** (soorten zie plantlijst)

Afbeelding 7: mengingsschema struweel

Landschapsbomen en hoogstamfruitbomen: Plaats eerst de boompalen in het plantgat (met grondboor en/of houten hamer). De boompaal moet aan de windzijde van de boom geplaatst worden, dit is aan de zuidwestzijde van de boom. Na het plaatsen van de boompaal kan de boom geplant worden. Plaats deze op 15 cm afstand van de boompaal en niet dieper dan dat de boom op de kwekerij gestaan heeft. Na het plaatsen van de boom kan de grond aangevuld worden. Schud een aantal keer met de boom zodat de grond goed tussen de wortels zakt.

Na het aanvullen van de grond de grond aandrukken zodat hij stevig in de grond staat. Als laatste breng je de boomband aan op 5 tot 10 cm van de bovenkant van de boompaal (zie afbeelding 8 voor plantinstructies).

Zorg dat de planten het eerste jaar na aanplant voldoende water krijgen. Eventueel kunnen ze bij het planten van de bomen, de bomen aanwateren. Hierdoor spoelt het zand goed tussen de wortels.



Afbeelding 8: Plantinstructie bomen

5. Onderhoud/beheer

De bestaande landschapsbeplanting dient op de juiste manier onderhouden te worden, zodat de beplanting zich kan ontwikkelen naar 'volwassen' fase. Wat dat onderhoud inhoud staat hieronder beschreven.

5.1 Onkruidbestrijding

De beplanting dient gedurende het groeiseizoen zo goed mogelijk onkruidvrij te worden gehouden. Schoffelen, cultivateren en plukken zijn de mogelijkheden. Zorg ervoor dat het onkruid niet gaat overheersen waardoor de planten overwoekerd kunnen worden.

5.2 Beheer 1^e groeiseizoen

Het is belangrijk om in het eerste groeiseizoen de nieuwe beplanting water te geven. De frequentie waarin dit plaats moet vinden zal bepaald moeten worden aan de hand van de 'vraag' van de beplanting. Dit zal gedurende het seizoen bekeken moeten worden. Ook het 2^e jaar kan het nodig zijn om de beplanting naar behoefte water te geven.

Na het eerste groeiseizoen zal bekeken moeten worden of en zo ja hoeveel beplanting er ingeboet moet worden. Belangrijk is het om de inboet aan het einde van het groeiseizoen op te nemen wanneer de goede beplanting nog in blad staat. Zo kun je duidelijk zien hoeveel beplanting er dood is gegaan. Het beste is om de dode beplanting te verwijderen en op een tekening aan te geven waar en hoeveel beplanting er dood is gegaan. De inboet kan dan in het zelfde plantseizoen opnieuw geplant worden.

Het is heel belangrijk om de nieuwe beplanting welke ingeboet is het eerste en zo nodig tweede groeiseizoen water te geven.

5.3 Snoeien

Knip- en scheerhaag: 2 keer per jaar snoeien op gewenste hoogte en breedte.

Landschapsbomen: Eens per 3 jaar begeleidingsnoei toepassen en wanneer nodig jaarlijks boombanden losser zetten (wanneer nieuwe bomen geplant worden).

Struweelbeplanting: Om te voorkomen dat de beplanting te weinig ruimte heeft om te groeien, zal na 3-5 jaar, 1/5 deel van de beplanting (struikvormers) moeten worden afgezet (vlak boven de grond afzagen) of uitsnoeien (grootste stammen verwijderen en kleine scheuten laten staan). Dit dient jaarlijks herhaalt te worden zodat uiteindelijk alle planten om de 5 jaar verjongt worden.

Mooie exemplaren van onder andere de eik, beuk en linde (welke vallen onder de boomvormers) kunnen als boom worden opgesnoeid. Dit kan na 5 jaar worden herhaald zodat uiteindelijk om de 6 tot 10 meter één boom overblijft met een onderbegroeiing van struiken. Het is ook mogelijk om deze boomvormers mee te nemen in het snoeiproces om de 4 á 6 jaar.

Hoogstamfruitbomen: Kersen en pruimen dienen gesnoeid te worden laat in de winter/ laat in het voorjaar om de kans op loodglas te verminderen. Bij de appel en peer dient de kroon goed 'opengehouden' te worden. Waterlot dient weggesnoeid te worden. De snoeitijd voor appels is november t/m februari.

6. Conclusie

Vanuit de gemeente Deurne is de eis gesteld om te voldoen aan een goede landschappelijke inpassing van de kavel en bestaande bebouwing. Hier wordt door de aanleg en onderhoud van onderstaande landschappelijke elementen aan voldaan.

- Knip- en scheerhagen
- Landschapsbomen
- Struwelen
- Hoogstamfruitbomen

Het landschappelijk inpassingsplan is bijgevoegd in bijlage 1.

Bijlage 1: landschappelijke inpassing Griendtsveenseweg 68
Deurne