

NIEUWBOUW 'particulier'

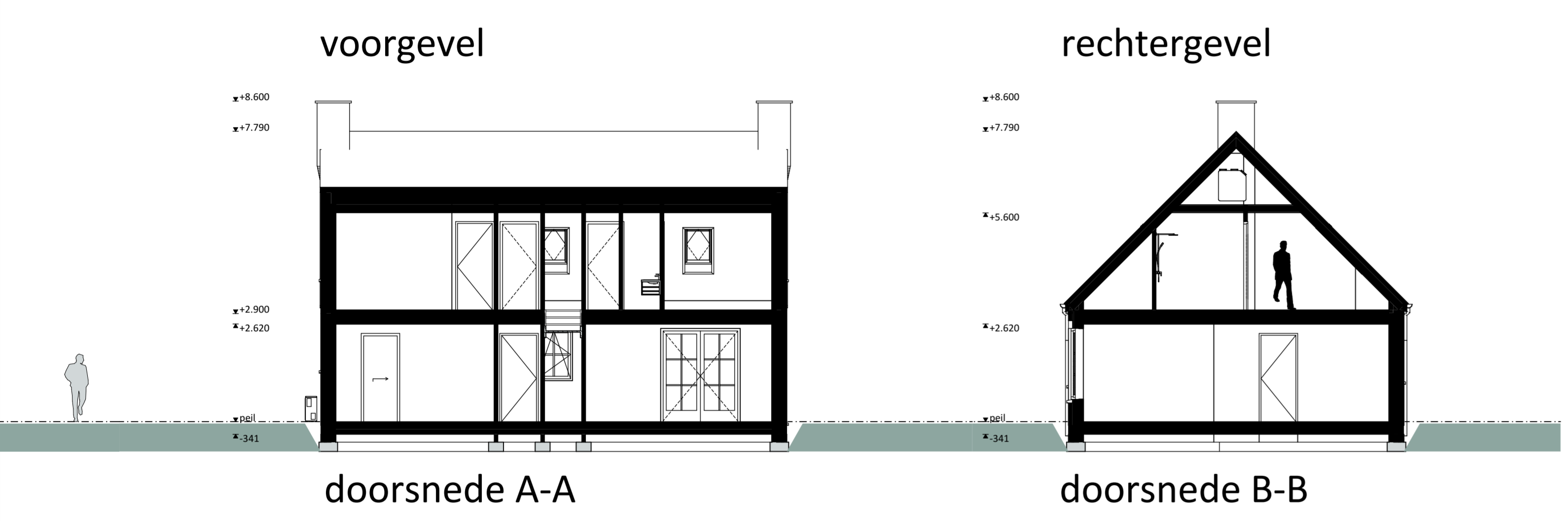
ALGEMEEN RENVOOI:

- Alle hout- staal- en betonconstructies vlgns. berekeningen en tekeningen van de constructeur.
- Alle maten in millimeters.
- Alle maten in het werk te controleren.
- Lagenmaat 62.5 kroonmaat 110mm.
- Exacte lagenmaat en kozijnhoogte te bepalen volgens detaillering leverancier.
- Alle te verwerken materialen verwerken volgens verwerkingsvoorschrift leverancier.

BESLUIT BOUWWERKEN LEEFOMGEVING (BBL) VOLGENS HOOFDSTUK 4 NIEUWBOUW

Het project moet gerealiseerd worden conform Het Besluit Bouwwerken Leefomgeving (BB) 2024.

- Energieprestatie van een woonruimte en woongeboude volgens afdeling 4.4 van het bbj en het TAB2000.
- Thermische isolatie van gebouwen volgens artikel 4.152 en tabel 4.148b van het bbj en NEN 1008.
- Begane grondvloeren uit te voeren met een minimale warmtegeleidingscoëfficiënt van Rc 2,7 m2/KW.
- Gevels uit te voeren met een minimale warmtegeleidingscoëfficiënt van Rc 2,47 m2/KW.
- Daken uit te voeren met een minimale warmtegeleidingscoëfficiënt van Rc 2,63 m2/KW.
- Geveluren, ramen, deuren en kozijnen uit te voeren met een gemiddelde warmtegeleidingscoëfficiënt $\leq 1,65$ W/m2 K voor alle geveluren, ramen, deuren en kozijnen.
- Individuele ramen, deuren en kozijnen mogen maximaal een warmtegeleidingscoëfficiënt van 2,2 W/m2 K hebben.
- Geteeld HR++ glas met warmtegeleidingscoëfficiënt (U-waarde) $\leq 1,1$ W/m2 K. Bij toepassing tripleglas (U-waarde) $\leq 0,7$ W/m2 K (e.e.a. vlgns. opgave BENG-berekening).
- Vloerisolatie te bepalen op basis van belasting onder 0,85m + vloerplaat volgens NEN 3569.
- Inbraakveerbaarheid bij nieuwbouw minimaal volgens paragraaf 4.2.10 inbraakveerbaarheid van het bbj.
- Voor de inbraakveerbaarheid van de woning geldt volgens artikel 4.100. Deuren, ramen, kozijnen en damme gelijk te stellen constructie-onderdelen in de uitwendige scheidingsconstructie van niet-gemeenschappelijke ruimten die volgens NEN 5087 bereikbaar zijn voor inbraak, hebben minimaal een volgens NEN 5086 bepaalde inbraakveerbaarheid die voldoet aan de in die norm aangegeven weerstandsklasse 2.
- Hang- en sluitwerk en beslag minimaal inbraakverend SKG++ volgens NEN 5096, Klasse 2 alle hang- en sluitwerk moet voldoen aan het Publicatiewerk Vellig Wonen.
- Luchtdichtheid van gebouwen uitvoeren volgens artikel 4.154 van het bbj en NEN 2686. Kierdichtheid (Qv10) vlgns. BENG-berekening. Bij afwijking van forfaitaire waarde Qv10 Bovenroostertest vgl. de BENG.
- Luchtdichtheitsdichtheid uitvoeren volgens paragraaf 4.2.2 van het bbj en NEN 1010.
- Hooppanningdichtheid uitvoeren volgens paragraaf 4.2.2 van het bbj. NEN-EN-IEC 61936-1, NEN-EN 50522 en NEN 1041.
- Driedwarsdichtheid uitvoeren volgens paragraaf 4.2.2 van het bbj en NEN 1006.
- Rookinget uit te voeren volgens paragraaf 4.7.4 van het bbj en NEN 3215 en NPR 5218.
- Dimensionering en afvoer van hemelwaterafvoer conform NEN 2215. Hemelwater lozen op open terrein d.m.v. infiltratiekistjes, 60mm/m2 verhard oppervlak volgens gemeentelijke rioleringsplan 2019-2023.
- Meubarmten en bijbehorende bouwkundige voorzieningen voor lediggelegen uit voeren volgens NEN 2768.
- Algemene sterkte van de bouwconstructie volgens paragraaf 4.2.1 van het bbj.
- Sterkte bij brand volgens paragraaf 4.2.2 van het bbj.
- Afsluitingen van vloeren, trappen en hellingsplaten volgens paragraaf 3.2.3 van het bbj.
- Overbrugging van hoogteverschillen volgens paragraaf 3.2.4 van het bbj.
- Beweegbare constructieonderdelen volgens paragraaf 4.2.5 van het bbj.
- Bepaling van het ontstaan van brandgevaarlijke situaties volgens paragraaf 4.2.6 van het bbj.
- Bepaling van het ontstaan en uitbreiden van brand en rook volgens paragraaf 4.2.7, t/m 4.2.9 van het bbj.
- Vuurtrouwen en hulpverlening bij brand volgens paragraaf 4.2.10 & 4.2.11 van het bbj.
- Een niet-ontanderde rook of plaats volgens NEN 2555 in elke ruimte waardoor een verstoringsgevaar en in andere ruimten waardoor een vuurtrouwe voort. Rookmeter permanent aangesloten en een 230 volt voeding.
- Bescherming tegen geluid van buiten bij nieuwbouw volgens paragraaf 4.3.1 van het bbj.
- Bescherming tegen geluid van installaties bij nieuwbouw volgens paragraaf 4.3.2 van het bbj.
- Bepaling van gam bij nieuwbouw volgens paragraaf 4.3.3 van het bbj.
- Geluidwerend tussen ruimten bij nieuwbouw volgens paragraaf 4.3.4 van het bbj.
- Geluidwerend in gebouwen uitvoeren volgens NEN 5077.
- Wering van vocht volgens paragraaf 4.3.5 van het bbj en NEN 2776. Als natte ruimten (douches en badruimtes) tot min. 1,2m + vloer beschermen tegen wateropname. I.p.v. douche en bad tegelwerk tot minimaal 2,1m + vloer beschermen tegen wateropname.
- De toilet- en badruimtes dienen te voldoen aan de eisen met betrekking tot wateropname zoals bedoeld in artikel 4.120 van het bbj.
- Luchthevering en spouwvoering volgens paragraaf 4.3.6 luchthevering en 4.3.7 spouwvoering van het bouwbesk.
- Ventilatievoorzieningen uit te voeren volgens NEN 1087, luchtkanaal berekeningen volgens NEN 1087-2001 en NEN 1087C1-2000, e.e.a. volgens leverancier/contractant.
- Toevoer van verbrandingsgas en afvoer van rookgas volgens paragraaf 4.3.8 van het bbj en NEN 2757.
- Bescherming tegen ratten en muizen in uitwendige scheidingsconstructies volgens paragraaf 4.3.9 van het bbj. Opleggen in de uitwendige scheidingsconstructie rogen ter voorkoming van het brandverspreiden van ratten en muizen niet breder zijn dan 10 mm.
- Oppervlakte volgens afdeling 3.5.3 Bruikbaarheid van het bbj.
- Dichtsluiting volgens paragraaf 4.3.10 van het bbj.
- Toelichting volgens paragraaf 3.5.2 van het bbj.
- Berekendings- en toelichting bij nieuwbouw volgens afdeling 3.6 van het bbj.
- Voor de integrale toegankelijkheid en toegankelijkheid van ruimten geldt: Alle enkele deuren naar vrijbuitruimten uitvoeren met een vrije doorgang van minimaal 850 mm breed en 2030 mm hoog, volgens artikel 4.180.
- Buitenumme bij nieuwbouw volgens paragraaf 4.5.6 van het bbj.
- Oplegplaten volgens paragraaf 3.5.3 van het bbj.
- parkeerom 2,1slwoning + afgerond 2sl, volgens Nota parkeernorm gemeente Deurne 2019 en bestemmingsplan



KLEUR-EN MATERIAALSTAAT

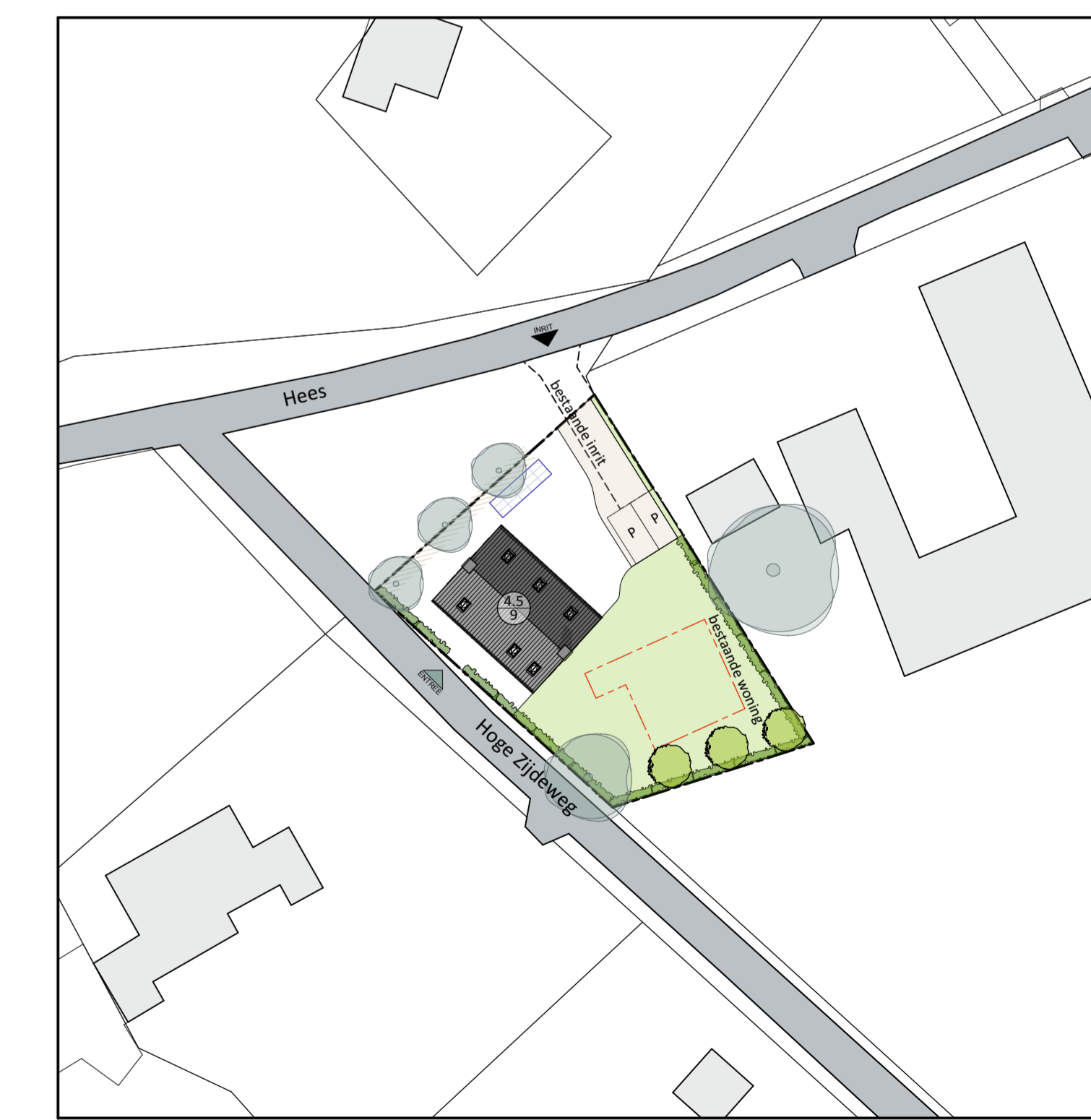
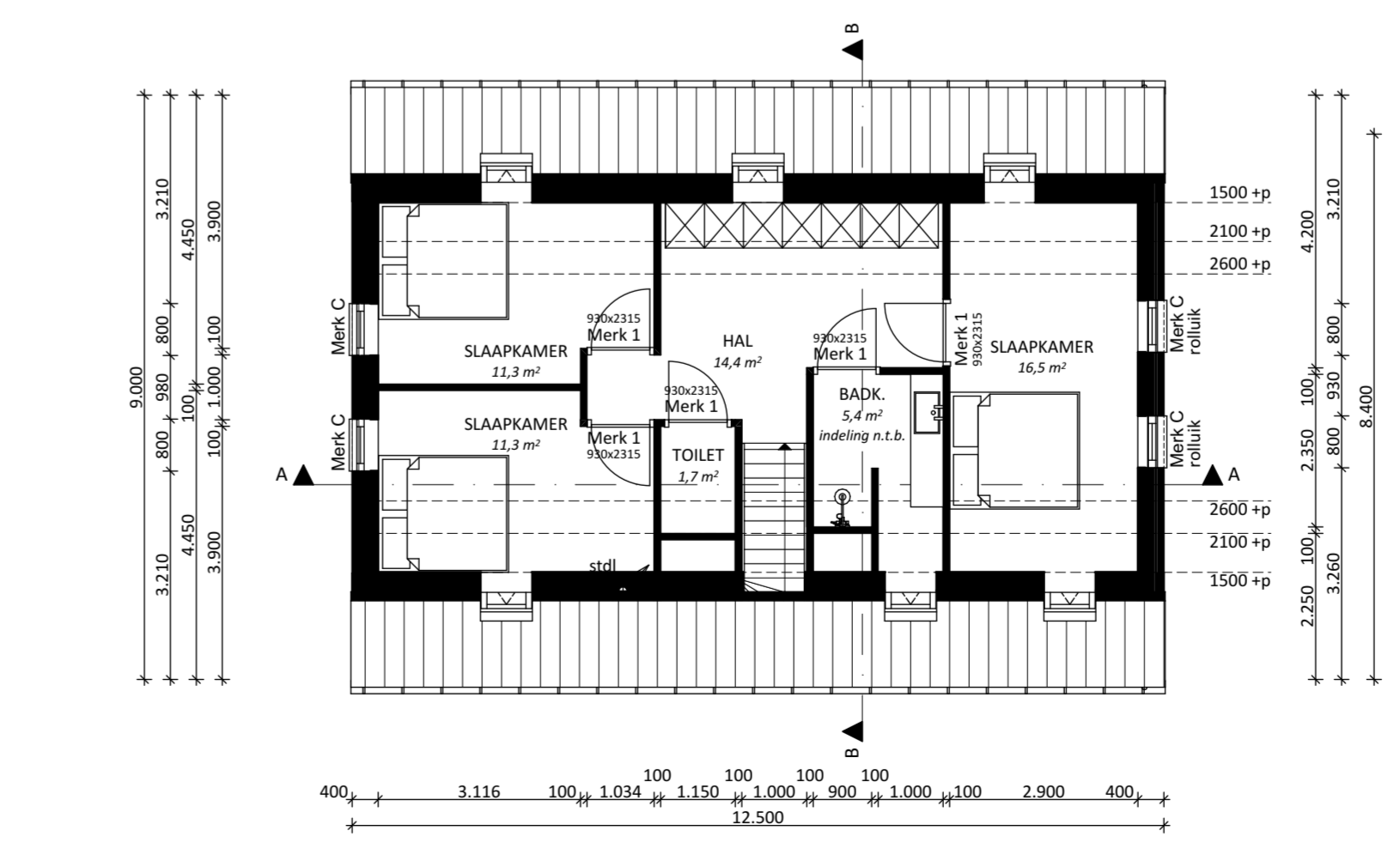
ONDERDEEL	MATERIAAL	KLEUR	NUMMER	AFWERKING
METSELWERK WOONHUIS	BAKSTEEN	ROOD	-	BEMONSTEREN
VOEG	VOEGMORTEL	GRIJS	-	-
KOZIJNEN WOONHUIS	HOUT	RAL9010	-	-
RAMEN WOONHUIS	HOUT	RAL9010	-	-
DEUREN	HOUT	RAL7021	-	-
DAKOTEN	HOUT	NATUREL	-	-
DAKBEDEKKING	KERAMISCHE DAKPAN	BLAUW GESMOORD	OVH206	zwarte spacer
BEGLAZING	ZINK	NATUREL	-	-
SCHOORSTENAFDEKKER	HARDSTEEN	ARDUIN BLAUW GEZOET	-	-

- ### RENNOOI
- meterkast invoeren vlgns opgave nutsbedr. afm. invendig min. 350x70x2400mm, ventilatie min 200cm² vlg. voorschr. nutsbedrijven
 - WTW unit mechanische toe- en afvoer
 - opstelpaats wasmachine
 - baksteen schoon werk
 - thermische schil
 - poriös (dikke vlg. constr.)
 - kalkzandsteen (dikke vlg. constr.)
 - niet dragende kalkzandsteen scheidingswand
 - wand/ruokmeter (aangesloten op lichtnet) conform NEN 2555
 - ventilatiepunt

- ### LEGENDA
- bebouwing
 - groen
 - water
 - nieuwbouw
 - te slopen bebouwing
 - perceelgrens
 - bouwvlak
 - parkeerplaats 2.5 x 5.0
 - goot-/bouwhoogte
 - positie inrit
 - positie voordeur
 - bomen
 - hemelwaterinfiltratie

Hemelwater infiltratie
 Es: 60mm/m²
 Totale verhard oppervlak = 105m²
 105 x 60 = 6300 liter
 Spac infiltratiekrat 120x60x60 (432 liter met doek)
 6300 / 432/krat = 14.6 stuks > afgerond 15 stuks
 Drainagekraten, positie n.t.b.

- ### Essen- en Kampenlandschap
- gebiedseigen boom: fruitboom
 - Beukenhaag
 - onverhard erf
 - bestaande zandwal



GEMEENTE	Deurne	N	Perceeloppervlakte	bestaand	nieuw
SECTIE	Q	1:500	Bebouwde oppervlakte	755 m²	112,5 m²
NUMMER	125		BVO:	89 m²	225 m²
			Inhoud woonhuis:	310 m³	647,5 m³

situatie

ALLE MATEN IN HET WERK TE CONTROLEREN

OVERZICHTSTEKENING
VOORLOPIG ONTWERP

nieuwbouw
 Hoge Zijweg 134 te Vlierden

Datum 02.10.24.SV
 Datum vorige versie 30.09.24.SV
 Schaal 1:100
 Formaat A11
 Blad V01
 Project 2422