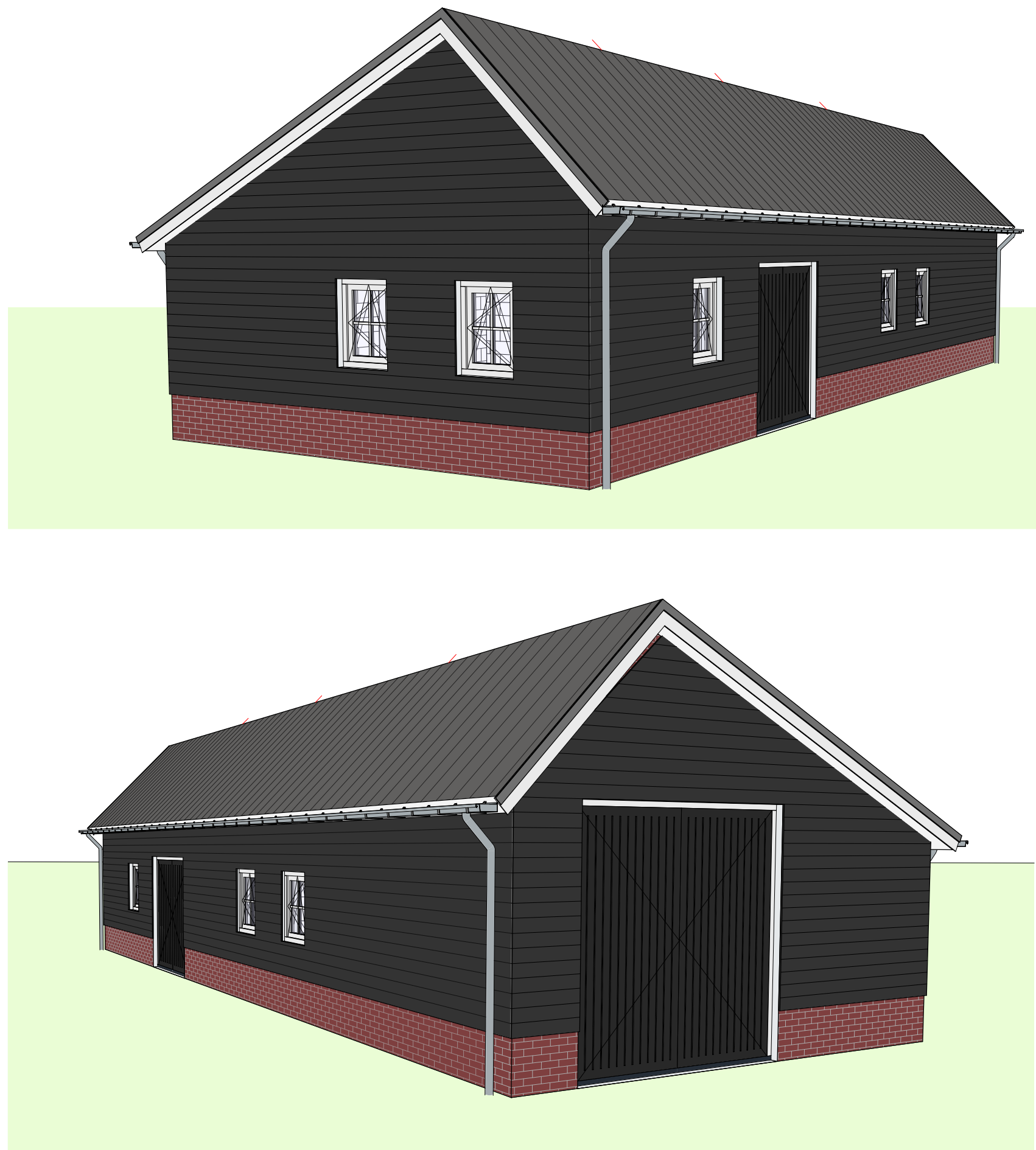


Begane grond  
1:100

1ste verdieping  
1:100

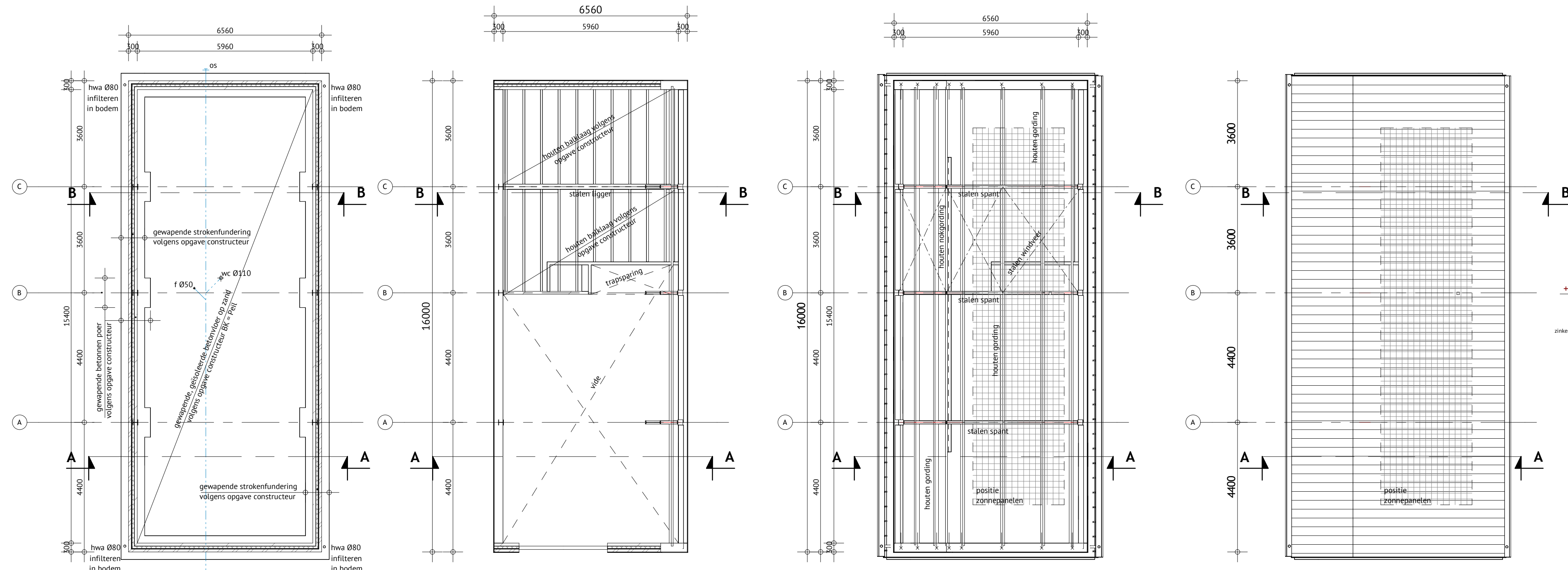


Materialen en kleuren		
omschrijving:	materialen:	kleur:
gevels (plint)	baksteen metselwerk	rood/bruin (als bestaand)
gevels	gepotdekselde delen	bruin/zwart
kozijnen	hout	crème
ramen	hout	bruin/zwart
deuren	hout	grijs
voegwerk	cement	grijs
hwa	zink	antraciet
dak	dakpannen	

Renvooi trappen	
-verdiepingshoogte	2800 mm
-aantal treden	16 st
-breedte	900 mm vereist min 800 mm
-optrede	186,7 mm vereist max 188 mm
-aantrede	220 mm vereist min 220 mm

- De leuning heeft een minimale hoogte van 700 mm boven het tredevlak.  
- De openingen in afscheiding maximaal 100mm.

Legenda bouwkundig:	
v	= niet afsluitbare ventilatievoorziening volgens NEN 1087
—	= haakanker volgens constructeur



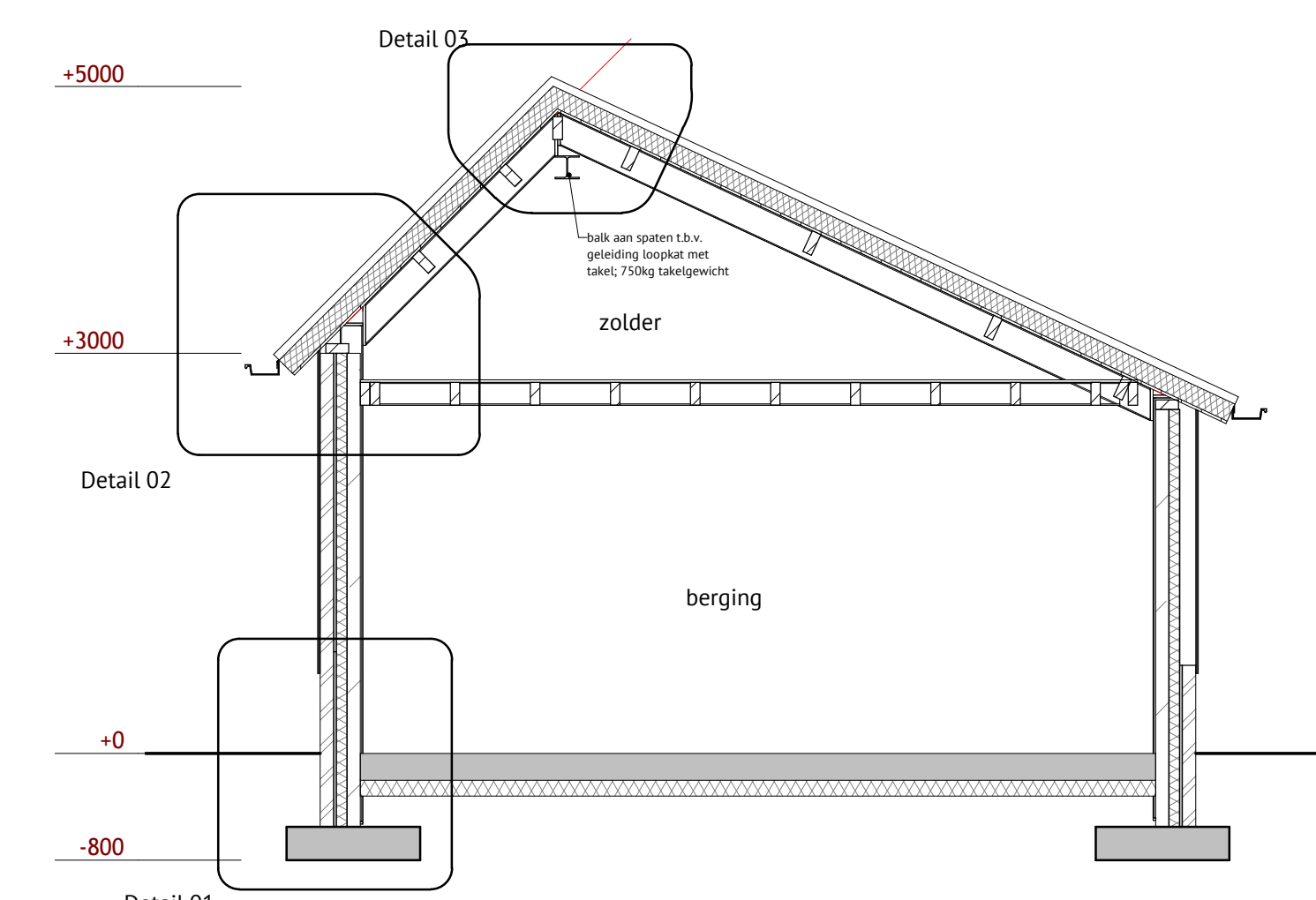
Funderings- en rioleringsplan  
1:100

Afmetingen en wapening fundering volgens tekening/berekening constructeur  
Riolering volgens NEN 3215, berekening capaciteitsaivoer volgens opgave installateur

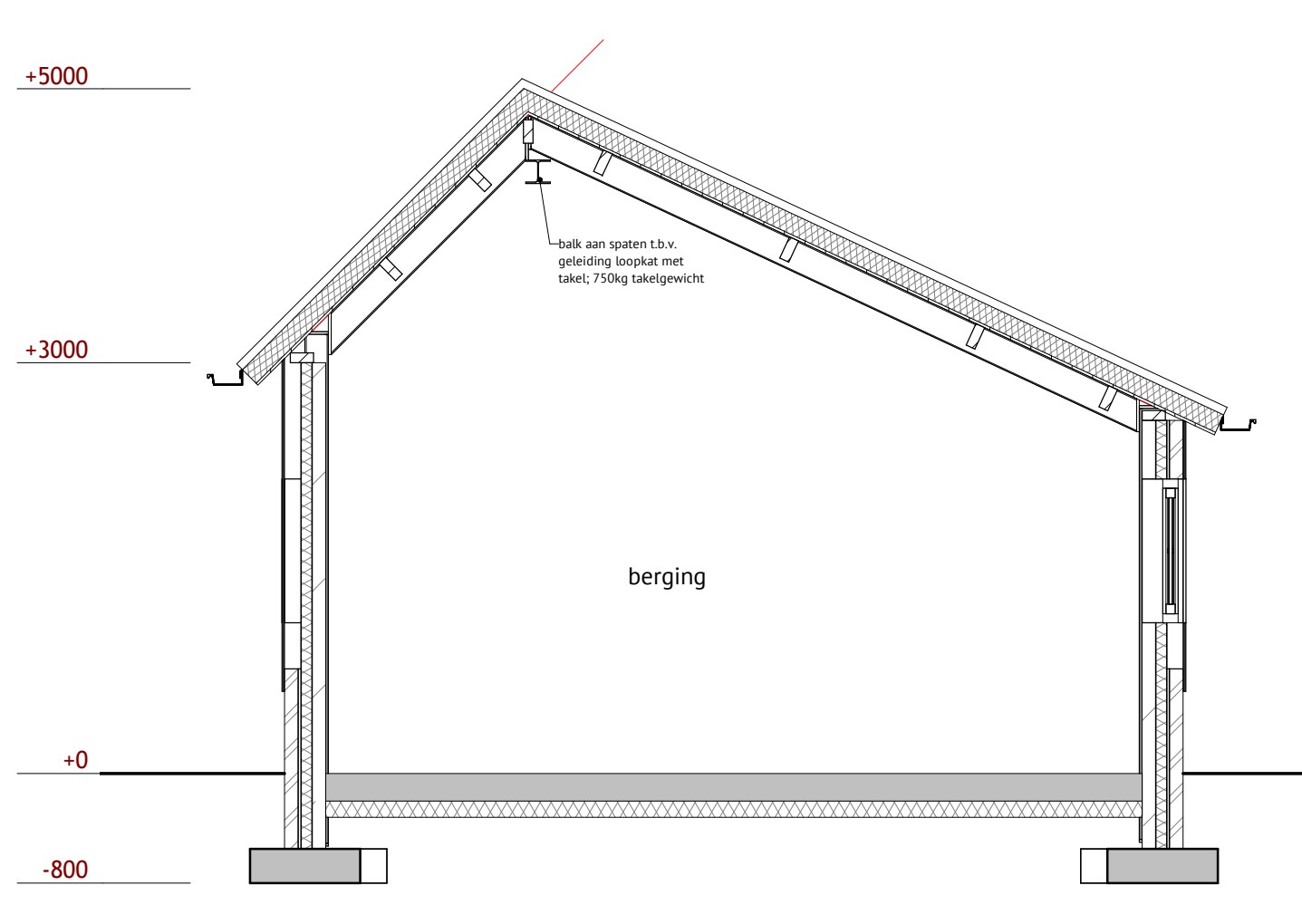
Kapplan  
1:100

Aanbrengen en bevestigen geïsoleerde dakelementen en dakpannen volgens voorschriften desbetreffende fabrikant/leverancier  
Gordingen en verankeringen volgens berekeningen constructeur

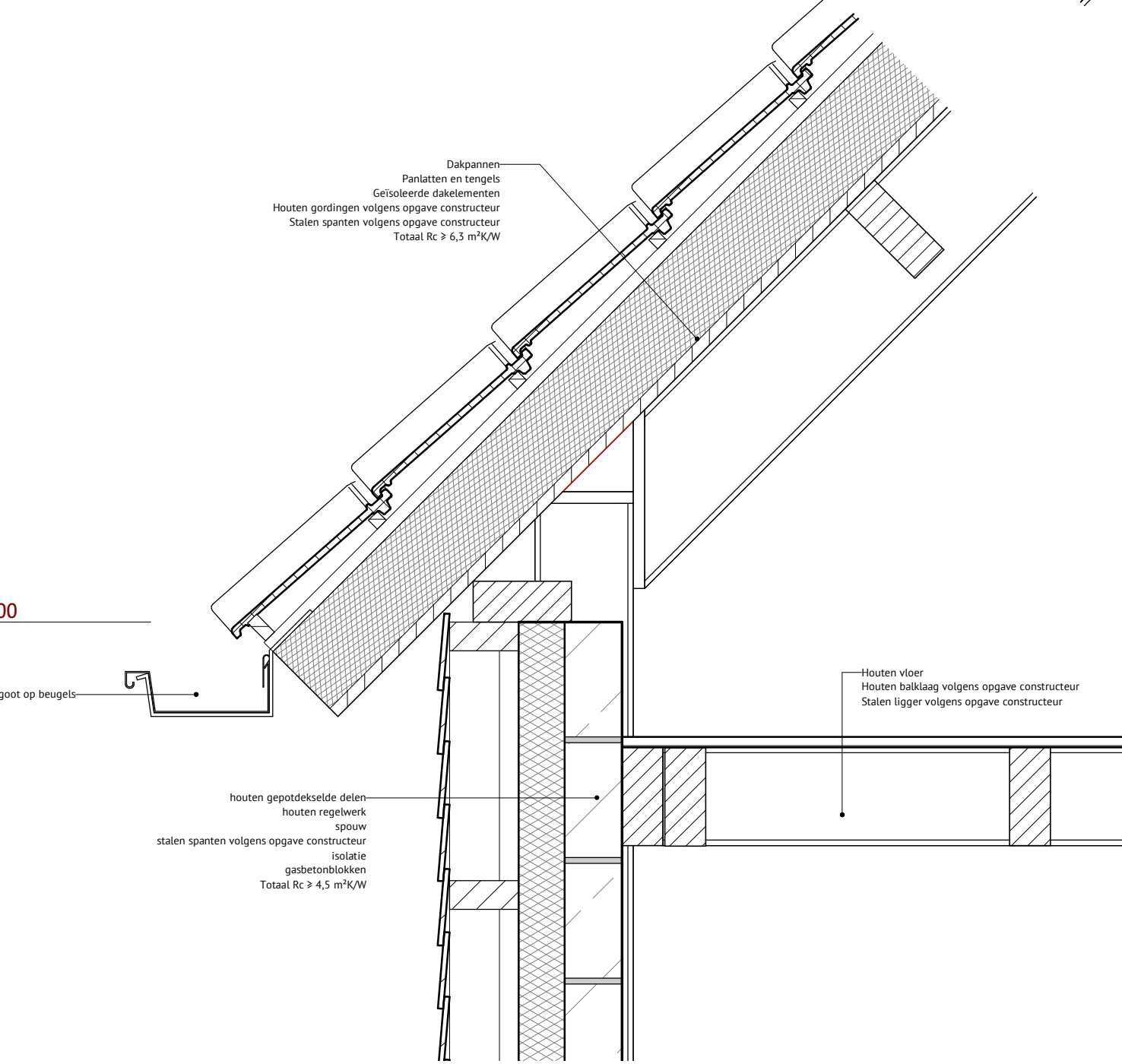
Dakaanzicht  
1:100



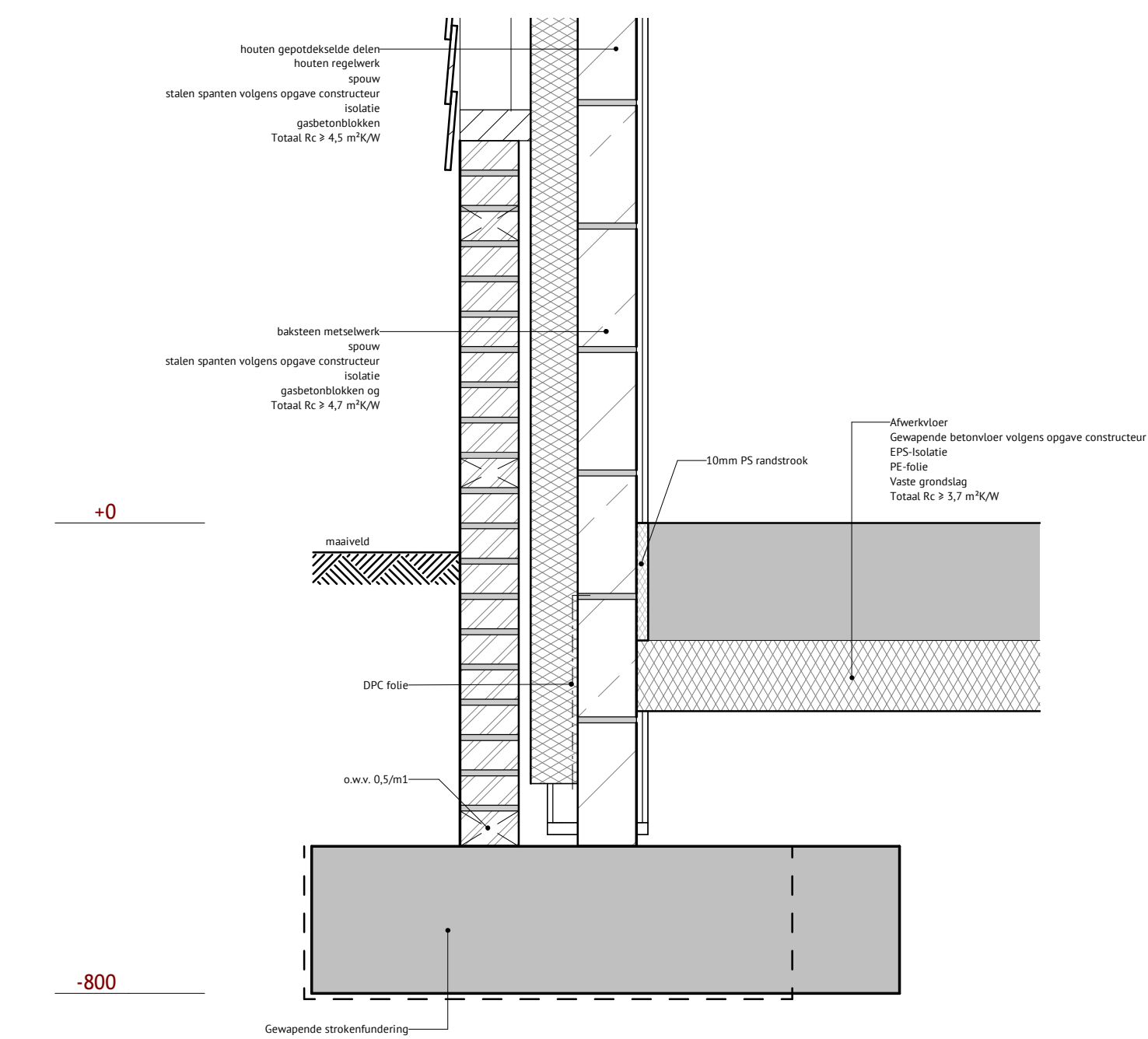
Doorsnede B-B  
1:50



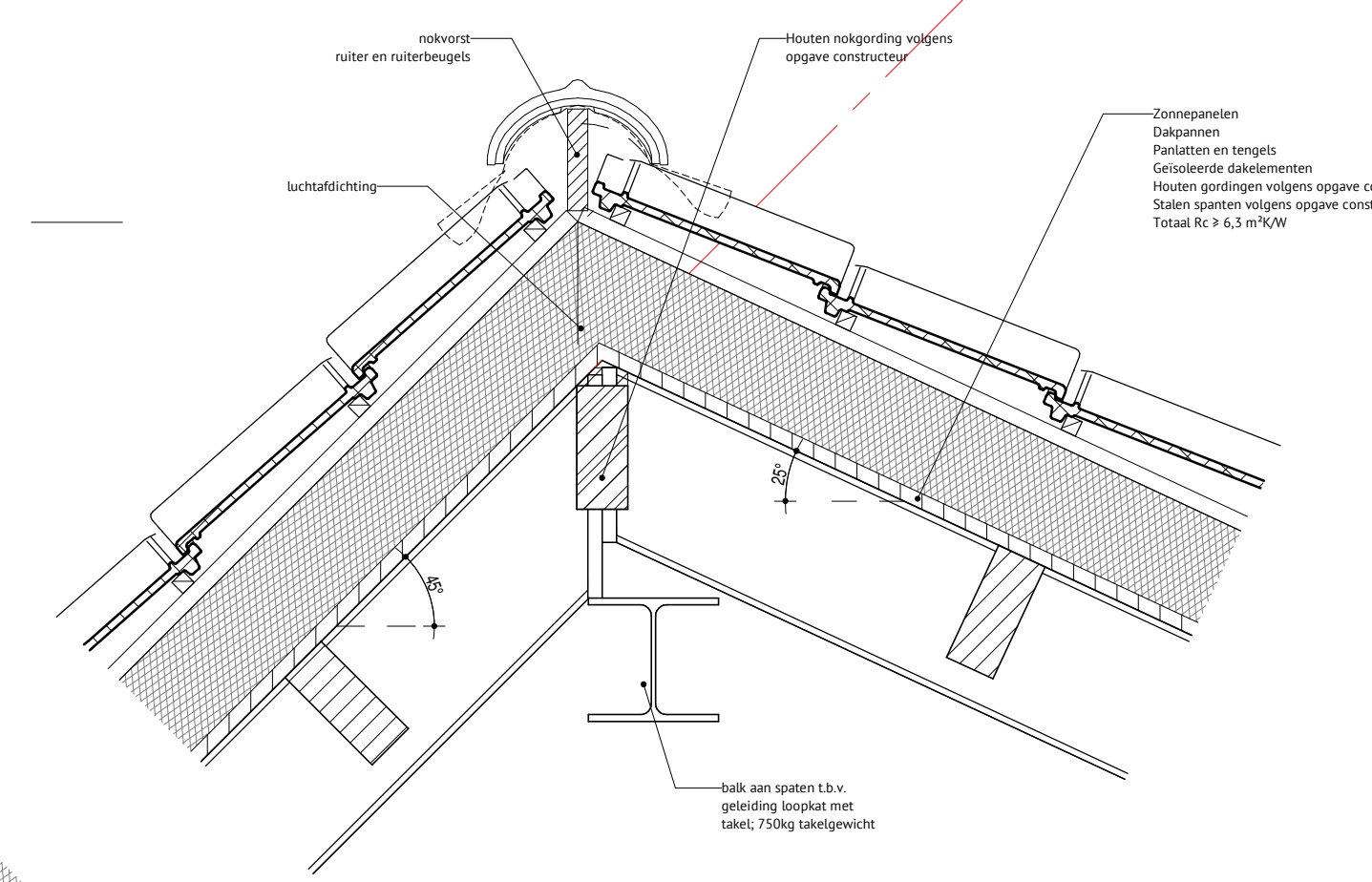
Doorsnede A-A  
1:50



Detail 02  
1:10



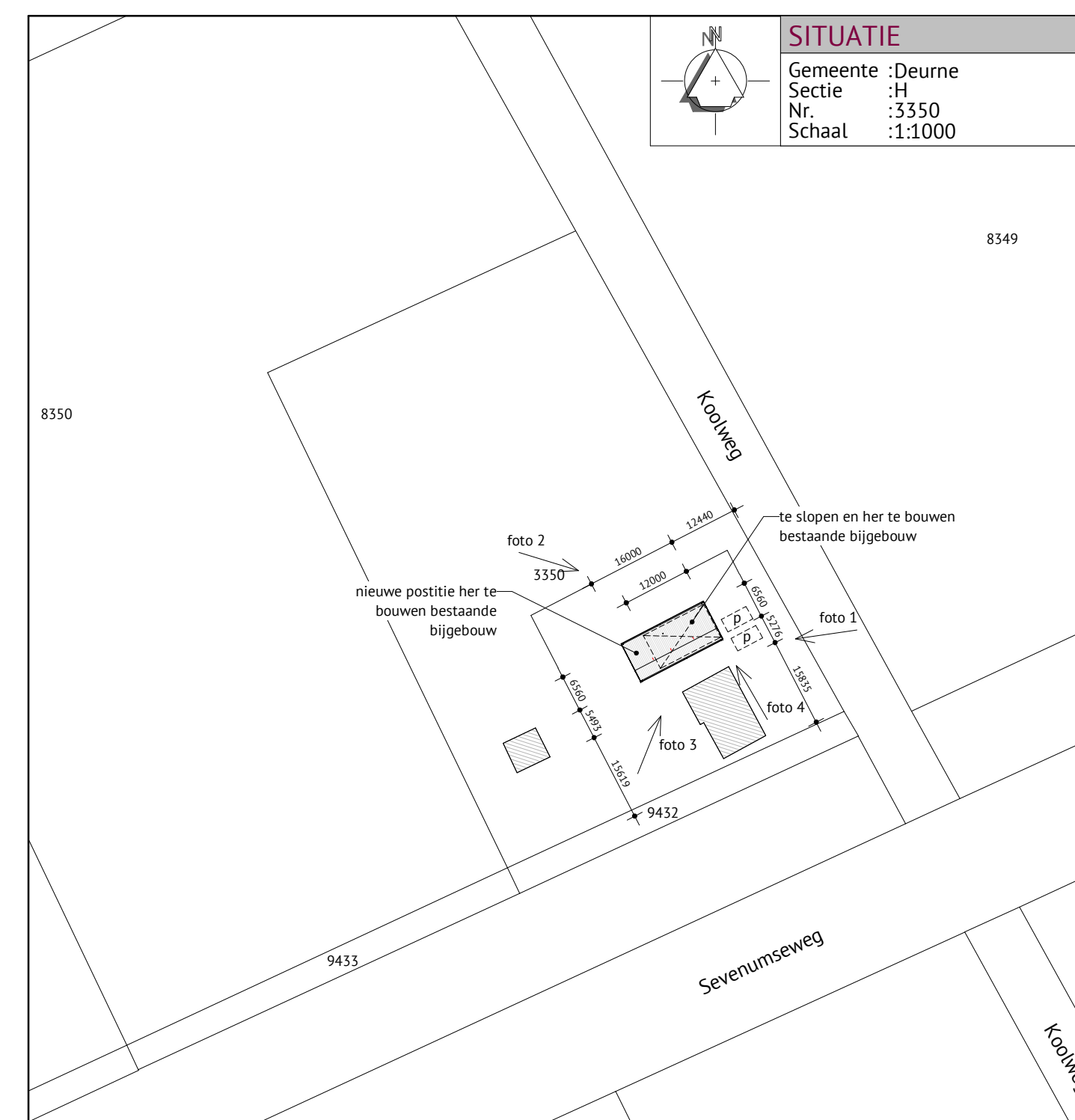
Detail 01  
1:10



Detail 03  
1:10

**Besluit Bouwwerken Leefomgeving (BBL) volgens hoofdstuk 4 nieuwbouw**  
Het project moet gerealiseerd worden conform het Besluit Bouwwerken Leefomgeving (Bbl) 2024.

- Thermische isolatie van gebouwen volgens artikel 4.152 en tabel 4.148b van het bbl en NEN 1068.
- Begane grondvloeren uit te voeren met een minimale warmteweerstand van  $R_c \geq 3,7 \text{ m}^2\text{K/W}$ .
- Daken uit te voeren met een minimale warmteweerstand van  $R_c \geq 6,5 \text{ m}^2\text{K/W}$ .
- Gevels uit te voeren met een minimale warmteweerstand van  $R_c \geq 4,7 \text{ m}^2\text{K/W}$ .
- Gevelpluim, ramen, deuren en kozijnen uit te voeren met een gemiddelde warmtedoorgangcoëfficiënt  $\leq 1,65 \text{ W/m}^2\text{K}$  voor alle gevelpluim, kozijnen.
- Individuele ramen, deuren en kozijnen mogen maximaal een warmtedoorgangcoëfficiënt van  $2,2 \text{ W/m}^2\text{K}$  hebben.
- Geïsoleerd HR++ glas met warmtedoorgangcoëfficiënt (U-waarde)  $\leq 1,1 \text{ W/m}^2\text{K}$ .
- Bij toepassing tripleglas (U-waarde)  $\leq 0,7 \text{ W/m}^2\text{K}$  (e.e.a. berekening)
- Veiligheidsbelasting toepassen bij belasting onder  $0,85 \text{ m}$  vloerepel volgens NEN 3569.
- Inbraakveerendheid bij nieuwbouw minimaal volgens paragraaf 4.2.16 inbraakveerendheid van het bbl.
- Hang- en sluitwerk en beslag minimaal inbraakveerend SKG+ volgens NEN 5096, Klasse 2 alle hang- en sluitwerk moet voldoen aan het Politiekeurmerk Wonen.
- Laagspanningsinstallaties uitvoeren volgens paragraaf 4.7.2 van het bbl en NEN 1010.
- Hoogspanningsinstallaties uitvoeren volgens paragraaf 4.7.2. van het bbl, NEN-EN-IEC 61936-1, NEN-EN 50522 en NEN 1041.
- Drinkwaterinstallaties uitvoeren volgens paragraaf 4.7.3. van het bbl en NEN 1006.
- Riolering uit te voeren volgens paragraaf 4.7.4. van het bbl en NEN 3215 en NPR 3218.
- Dimensionering en afvoer van hemelwaterafvoer conform NEN 5215. Hemelwater lozen op eigen terrein d.m.v. infiltratiekatten,  $60 \text{ m}^3/\text{m}^2$  verhard oppervlak og.
- Meterruimten en bijbehorende bouwkundige voorzieningen voor leidingaanleg uit voeren volgens NEN 2768.
- Algemene sterkte van de bouwconstructie volgens paragraaf 4.2.1. van het bbl.
- Sterkte bij brand volgens paragraaf 4.2.2 van het bbl.
- Afscheidingen van vloeren, trappen en hellingbaan volgens paragraaf 3.2.3. van het bbl.
- Overbrugging van hoogteverschillen volgens paragraaf 3.2.4. van het bbl.
- Beweegbare constructieonderdelen volgens paragraaf 4.2.5. van het bbl.
- Wering van vocht volgens paragraaf 4.3.5 van het bbl en NEN 2778. Alle natte ruimten (toilet- en badruimte) tot min.  $1,2 \text{ m}$  vloer beschermen wateropname, t.p.v. douche en bad tegelwerk tot minimaal  $2,1 \text{ m}$  vloer beschermen tegen wateropname.
- De toilet- en badruimtes dienen te voldoen aan de eisen met betrekking tot wateropname zoals bedoeld in artikel 4.120 van het bbl.
- Luchtvoorziening en spuivoorziening volgens paragraaf 4.3.6 luchtvoorziening en 4.3.7 spuivoorziening van het bbl.
- Afscheidingen van vloeren, trappen en hellingbaan volgens paragraaf 3.2.3. van het bbl.
- NEN 1087/C1:2003, e.e.a. volgens leverancier/installateur
- Toevoer van verbrandingslucht en afvoer van rookgas volgens paragraaf 4.3.8 van het bbl en NEN 2757.
- Bescherming tegen ratten en muizen in uitwendige scheidingen conform paragraaf 4.3.9 van het bbl.
- Openingen in de uitwendige mogen ter voorkoming van het binnendringen van ratten en muizen niet breder zijn dan  $10 \text{ mm}$ .
- Oppervlakte volgens afdeling 3.5 Bruikbaarheid van het bbl.
- Daglichttoetreding volgens paragraaf 4.3.10 van het bbl.
- Bereikbaarheid en toegankelijkheid bij nieuwbouw volgens afdeling 3.6 van het bbl.
- Toiletteruimte volgens paragraaf 3.5.2 van het bbl.
- Parkeernorm 1.8stWoning = afgeord 2st. volgens Nota parkeernorm gemeente Deurne 2019 en bestemmingsplan



**SITUATIE**  
Gemeente: Deurne  
Sectie: H  
Nr.: 3550  
Schaal: 1:1000

**Alle maten in het werk door de aannemer te controleren!**  
Berekening en tekening van fundering-, vloer-, beton- en staalconstructies e.d. volgens opgave constructeur

Onderwerp	Tekening behorende bij de Omgevingsvergunning voor het herbouwen van een bijgebouw	Datum	27-01-2025
Opdrachtgever	Koolweg 7 5759PW Helenaveen	Gewijzigd	
Locatie	Koolweg 7 te Helenaveen	Schaal	1:100
		Formaat	841x1000
		Blad	01/01
		Project	01508V02